



MILLER

Research Evaluation Consulting



Circular Economy
Innovation Communities



Llywodraeth Cymru
Welsh Government

**Cronfa Datblygu
Rhanbarthol Ewrop
European Regional
Development Fund**

Gwerthusiad Ffurfiannol o Raglen Cymunedau Arloesi'r Economi Gylchol (CEIC)

Adroddiad Terfynol

Prifysgol Abertawe

Fersiwn 1.2 / Tachwedd 2022

Gwerthusiad Ffurfiannol Cymunedau Arloesi'r Economi Gylchol: Adroddiad Terfynol

Nick Miller, Hannah Sterritt, Megan Byrne, Carly Wise, Susannah
Lynn, Emilio Solis, Merryn Tully / Miller Research (UK) Ltd.



Am fwy o wybodaeth cysylltwch â:

Megan Byrne

megan@miller-research.co.uk

Pen-y-Wyrlod, Llanwytherin, Y Fenni, Sir Fynwy, NP7 8RG, UK

www.miller-research.co.uk | 01873 851880 | Twitter: @miller_research

Tabl cynnwys

Crynodeb	i
1. Cyflwyniad	1
Cefndir CEIC	1
Cefndir y gwerthusiad	2
Strwythur y ddogfen	3
2. Cyd-destun y Gweithrediad	4
Cyd-destun Polisi	4
Angen / Sail Resymegol CEIC	9
Amcanion y rhaglen	13
3. Cynllunio, cyflawni a rheoli'r Gweithrediad	15
Cyllid ac Adnoddau	15
Rheoli a Llywodraethu	17
Marchnata a hyrwyddo	20
Monitro a Gwerthuso	23
Rhwystrau a ffactorau allanol	24
4. Golwg ar weithgareddau'r rhaglen	28
Gweithredu carfannau thematig	28
5. Cynnydd y Gweithrediad	40
Cyflawni yn unol â Themâu Trawsbynciol	43
6. Cymhariaeth ryngwladol	46
Yr Alban	46
Cymru	47
Lloegr	49
Ewrop	51
Ffrainc	51
Unol Daleithiau America	52
7. Canlyniadau ac effeithiau	54
Canlyniadau CEIC	54
Effeithiau	57
Y Gwrthffeithiol	58
Astudiaethau Achos	59
8. Casgliadau ac Argymhellion	65
Casgliadau ar sail amcanion y Gweithrediad	65

	Casgliadau cyffredinol	67
	Argymhellion	70
9.	Atodiadau	73
	Atodiad A: Methodoleg y Gwerthusiad	73
	Atodiad B: Canllawiau Pwnc	75
	Atodiad C: Model Rhesymeg.....	Error! Bookmark not defined.

Rhestr Ffigurau

Ffigur 1: Strwythur Llywodraethu a Chyflawni CEIC	18
Ffigur 2: Cynnydd carfannau hyd yma	27
Ffigur 3: Astudiaeth Achos 1 – Ailddychmygu gwerth cynhyrchion gwlan Cymru	56
Ffigur 4: Astudiaeth Achos 2 – Datblygu dull cynaliadwy o ddatblygu gweithlu a chynnwys tenantiaid	57
Ffigur 5: Astudiaeth Achos 3 – Datblygu rhaglen hyfforddiant llythrennedd carbon y gellir ei haddasu ar gyfer gwahanol feysydd o'r sector cyhoeddus	58
Ffigur 6: Astudiaeth Achos 4 – Cyfleoedd i ardystio deunyddiau cynaliadwy ar gyfer datblygu tai cymdeithasol	59
Ffigur 7: Astudiaeth Achos 5 – Cynllunio dulliau digidol o gefnogi tyfu cymunedol	60

Rhestr Tablau

Tabl 1: Cynnydd tuag at ddangosyddion allbynnau (Gorllewin Cymru a'r Cymoedd): cyflawniad cronol hyd yma a phroffil cyflawni hyd yma, Awst 2022	40
Tabl 2: Cynnydd tuag at ddangosyddion allbynnau (Dwyrain Cymru): cyflawniad cronol hyd yma a phroffil cyflawni hyd yma, Awst 2022	42

Geirfa

Talfyriad / gair allweddol	Diffiniad
CCR	Prifddinas-Ranbarth Caerdydd
CEIC	Rhaglen Cymunedau Arloesi'r Economi Gylchol (Circular Economy Innovation Communities)
CoP	Cymunedau Ymarfer
ERDF	Cronfa Datblygu Rhanbarthol Ewrop
ESF	Cronfa Gymdeithasol Ewrop
SBR	Rhanbarth Bae Abertawe
SDG	Nodau Datbygu Cynaliadwy
WEFO	Swyddfa Cyllid Ewropeaidd Cymru

Crynodeb

Cyflwyniad

- i. Mae'r crynodeb hwn yn cyflwyno canfyddiadau gwerthusiad ffurfiannol CEIC, rhaglen a luniwyd i helpu sefydliadau'r sector cyhoeddus a'r trydydd sector yng Nghymru i ddatblygu atebion newydd er mwyn gwella cynhyrchiant a chyflawni buddion economi gylchol.
- ii. Caiff y Gweithrediad ei ran-gyllido gan Gronfa Gymdeithasol Ewrop (ESF) a'r ddau sefydliad addysg uwch, Prifysgol Abertawe, a Phrifysgol Metropolitan Caerdydd.
- iii. Roedd y dull gwerthuso'n cynnwys:
 - Adolygiad desg o ddogfennaeth a data monitro
 - Cyfweiliadau cwrpasu gydag aelodau allweddol o dîm gweithredu a chefnogi prosiectau CEIC
 - Model rhesymeg a gweithdy mapio tybiaethau
 - Tri grŵp ffocws gyda chyfranogwyr o garfannau Rhanbarth Bae Abertawe a Phrifddinas-Ranbarth Caerdydd
 - Cyfweiliadau ansoddol trwyadl gyda saith o gyfranogwyr y rhaglen
 - Dadansoddi ac adrodd – gan gynnwys datblygu astudiaethau achos

Cyd-destun y Gweithrediad (polisi, anghenion ac amcanion)

- iv. Dangosodd yr adolygiad cyd-destunol a gyflawnwyd fel rhan o'r gwerthusiad hwn fod cynllun y Gweithrediad yn ymddangos yn gydnaws iawn â'r cyd-destun polisi sy'n ymwneud â'r economi gylchol, arloesi a meddwl yn rhanbarthol.
- v. Yn gysylltiedig â hyn, ymddengys fod amcanion y Gweithrediad yn gydnaws ac yn berthnasol i anghenion sefydliadau sector cyhoeddus a thrydydd sector yng Ngorllewin Cymru a'r Cymoedd a Dwyrain Cymru, gan gynnwys yr angen am y canlynol:
 - Cynyddu ymwybyddiaeth o'r economi gylchol

- Pontio'r bwlch mewn uchelgais a chapasiti
 - Defnyddio cydweithio rhanbarthol fel ysgogydd i ddatrys problemau.
- vi. Roedd rhanddeiliaid yn hyderus fod y Gweithrediad ar y trywydd iawn i gyflawni ei brif amcanion, gyda thystiolaeth fod y rhaglen yn arwain at newidiadau gweladwy mewn arloesi a meddylfryd economi gylchol, cysylltiadau gwaith ac atebion rhanbarthol i heriau'r sector cyhoeddus ar y cam ffurfiannol hwn.

Cynllunio, cyflawni a rheoli'r Gweithrediad

- vii. Mae adboerth gan rhanddeiliaid y gweithrediad a chyfranogwyr y rhaglen yn awgrymu ei bod yn ymddangos bod rhaglen CEIC wedi cael ei chynllunio, ei chyflawni a'i rheoli'n gyffredinol effeithiol hyd yma, gan ddefnyddio cymysgedd amrywiol profiad a sgiliau ei dîm cyflawni.
- viii. Roedd rhywfaint o bryder ymysg rhanddeiliaid am ddiwylliant y rhaglen, lle'r oedd ei strwythur llywodraethu yn creu biwrocratiaeth, a bod cydweithio wedi lleihau rhwng y prifysgolion ers cychwyn y prosiect. O ganlyniad, roedd awydd gan dîm y prosiect am fwy o gydgyfeirio rhwng y rhanbarthau, ac am gyfle i ymwreiddio systemau rheoli prosiectau i'w harferion gwaith.
- ix. Mae cyflawni CEIC wedi wynebu heriau, yn enwedig o ran recriwtio cyfranogwyr a chadw aelodau'r timau gweithredu. O ran recriwtio, roedd Covid-19 a diffyg strategaeth farchnata benodol yng nghanau cynnar y Gweithrediad yn cael eu gweld fel ffactorau allweddol yn y problemau recriwtio a brofwyd. Un ffactor cysylltiedig â chadw staff a restrwyd oedd bod y mwyafrif o'r staff ar gontractau cyfnod sefydlog, gyda swyddi parhaol yn cael eu gweld fel rhai mwy sicr yn yr argyfwng economaidd presennol.
- x. Dangosodd adborth gan gyfranogwyr fod hwyluso cyffredinol a chynnwys y rhaglen yn gweithio'n effeithiol. Roedd cyfranogwyr yn

uchel eu clod o'u perthynas â hwyluswyr, gan nodi eu hagwedd amyneddgar, proffesiynol a chefnogol. Roedd natur gyfyngol themâu'r carfannau yn cael ei mwynhau gan aelodau rhaglenni CEIC, a ganfu gynnwys cyrsiau i fod yn ddiddorol a hawdd ei dreulio. Er y barnwyd bod sesiynau o'r hyd a'r amllder iawn, y teimlad oedd y gallai'r cwrs elwa o redeg cyrsiau byr rhwng y gweithdai misol i unigolion nad oedd yn gallu mynd i sesiwn. Roedd hyn oherwydd swm y cynnwys a gynhwyswyd mewn un diwrnod, a oedd yn golygu bod cyfranogwyr yn cael eu dal yn ôl yn sylweddol os oeddent yn colli gweithdy. Yn ogystal, teimlai amryw o gyfranogwyr y byddai strwythur CEIC yn cryfhau'n sylweddol wrth gynnig y cyfle i ddefnyddio dulliau damcaniaethol yn llawer cynharach ar y cwrs, a gweithio ar eu hatebion am gyfnod hirach.

- xi. Hoffai cyfranogwyr cymorth yn y dyfodol weld cyfle'n cael ei gynnwys i dderbyn cymorth y tu hwnt i gylchred oes carfannau, gwirio ar gynydd atebion a pharhau i gydweithio â sefydliadau eraill. Roedd hefyd awydd am achredu i helpu goresgyn rhwystrau gyda gadael rhaglenni neu ddiffyg ymrwymiad o fewn CEIC.

Allbynnau – cynnydd ffurfiannol

- xii. Ar y cam ffurfiannol, mae'r Gweithrediad wedi gwneud rhywfaint o gynydd tuag at gyrraedd ei ddangosyddion allbynnau ar lefel Gweithrediad. Mae'r Gweithrediad wedi cyrraedd ei darged proffil yng Ngorllewin Cymru a'r Cymoedd a Dwyrain Cymru ar gyfer y nifer o endidau sy'n cymryd rhan mewn prosiectau a'r nifer o brosiectau sy'n targedu gweinyddiaethau cyhoeddus ar lefel genedlaethol, rhanbarthol neu leol.

Crynodeb o Allbynnau CEIC:

Dangosydd	Cyflawniad Cronnol hyd yma (Awst 22)	Targed Proffil Cyflawni hyd yma (Awst 22)	Amrywiant hyd yma (%)
Gorllewin Cymru a'r Cymoedd			

Nifer o brosiectau sy'n targedu gweinyddiaethau cyhoeddus neu wasanaethau cyhoeddus ar lefel genedlaethol, rhanbarthol neu leol	1	1	0%
Nifer o ddulliau, prosesau ac offerynnau a ddatblygir gyda chymorth	2	7	-71%
Nifer o endidau sy'n cymryd rhan mewn prosiectau'n targedau gweinyddiaethau cyhoeddus neu wasanaethau cyhoeddus ar lefel genedlaethol, rhanbarthol neu leol	32	16	100%
Nifer o ddulliau, gweithdrefnau ac offerynnau newydd a gaiff eu datblygu a'u lledaenu	0	4	-100%
Dwyrain Cymru			
Nifer o brosiectau sy'n targedu gweinyddiaethau cyhoeddus neu wasanaethau cyhoeddus ar lefel genedlaethol, rhanbarthol neu leol	1	1	0%
Nifer o ddulliau, prosesau ac offerynnau a ddatblygir gyda chymorth	1	6	-90%
Nifer o endidau sy'n cymryd rhan mewn prosiectau'n targedau gweinyddiaethau cyhoeddus neu wasanaethau cyhoeddus ar lefel genedlaethol, rhanbarthol neu leol	32	10	220%
Nifer o ddulliau, gweithdrefnau ac offerynnau newydd a gaiff eu datblygu a'u lledaenu	0	4	-100%

Miller Research (UK) Ltd.

Canlyniadau ac Effeithiau

- xiii. Roedd adborth gan randdeiliaid y Gweithrediad a chyfranogwyr y rhaglenni'n amlygu bod CEIC yn arwain at fuddion aml-ddimensiwn i gyrff sector cyhoeddus a thrydydd sector ledled Rhanbarth Bae Abertawe a Phrifddinas-Ranbarth Caerdydd.

- xiv. Dengys tystiolaeth a gasglwyd gan gyfranogwyr fod cydweithio gyda CEIC wedi arwain at fuddion cadarnhaol sy'n dod i'r amlwg ar lefel unigolion, sefydliadol ac rhanbarthol – yn enwedig o ran cynyddu gwybodaeth am arloesi a'r economi gylchol, hwyluso perthynas waith agosach rhwng endidau sector cyhoeddus a chreu cymunedau maes strategol sydd â'r wybodaeth a'r sgiliau i gyd-greu atebion i heriau yn y sector cyhoeddus a'r trydydd sector.
- xv. Disgrifiodd nifer o gyfranogwyr sut roedd y rhaglen hefyd wedi gwella eu sgiliau arwain a rheoli prosiectau, yn ogystal ag atgyfnerthu pwysigrwydd cydweithio wrth feithrin meddwl arloesol. Un o effeithiau allweddol y rhaglen oedd tystiolaeth o gyfranogwyr yn trosglwyddo'r hyn a ddysgwyd a gwybodaeth yn ôl i'w sefydliadau, er mwyn cynyddu ymwybyddiaeth yn ehangach ac ysgogi newid rhanbarthol. Mae enghreifftiau o effeithiau a buddion arfaethedig atebion a ddatblygir gan gyfranogwyr y rhaglen wedi eu hamlinellu mewn pum astudiaeth achos:
- Astudiaeth Achos 1: Ailddychmygu gwerth cynhyrchion gwlan Cymru
 - Astudiaeth Achos 2: Datblygu dull cynaliadwy o ddatblygu gweithluoedd a chynnwys tenantiaid
 - Astudiaeth Achos 3: Datblygu rhaglen hyfforddi llythrennedd carbon y gellir eu haddasu i wahanol feysydd o'r sector cyhoeddus
 - Astudiaeth Achos 4: Cyfleoedd i ardystio deunyddiau cynaliadwy ar gyfer datblygu tai cymdeithasol
 - Astudiaeth Achos 5: Cynllunio dulliau digidol i gefnogi tyfu cymunedol

Argymhellion

- xvi. Arweiniodd y cam gwerthuso ffurfiannol at amryw o argymhellion ar gyfer gweddill y cyfnod a gyllidir:

Argymhellion i'r Gweithrediad

- Dylai'r Gweithrediad ystyried aelodau o'r carfannau alumni o fewn ei grŵp llywodraethu, er mwyn rhoi llais i anghenion endidau sector cyhoeddus ar draws y ddau ranbarth.
- Dylai'r Gweithrediad ystyried integreiddio dull penodol o reoli prosiectau i'w brosesau rheoli, er mwyn cynyddu tryloywder ar draws y prifysgolion a galluogi aelodau'r tîm i olrhain gwaith a pherchnogi tasgau.
- Mae cyfle i rannu'r hyn a ddysgir yn well rhwng prifysgolion wrth i sefydliadau addysg uwch rannu adborth cyfranogwyr o'r carfannau yn fwy rheolaidd. Byddai hyn yn helpu cydgyfeirio gwaith rhaglenni ar draws y rhanbarthau.
- Dylai'r Gweithrediad ystyried adolygu'r strwythurau rheoli presennol i leihau biwrocratiaeth canfyddedig a galluogi newid yn niwylliant y rhaglen.

Argymhellion marchnata a recriwtio

- Dylai'r Gweithrediad ystyried datblygu fframwaith recriwtio penodol ar gyfer recriwtio'r carfannau sy'n weddill a gweithgarwch yn y dyfodol.
- Dyrannu adnoddau'n unswydd i ganolbwyntio ar farchnata a recriwtio er mwyn galluogi gweithredu'r fframwaith yn effeithiol mewn gweithgarwch yn y dyfodol.
- Gallai'r Gweithrediad elwa o gynhyrchu fideo byr neu ffeithlun cryno yn amlinellu manteision cymryd rhan yn CEIC, y gellid eu rhannu â darpar ymgeiswyr er mwyn cynyddu dealltwriaeth a'u defnyddio i ddyfnhau'r gwaith o hyrwyddo o fewn sefydliadau.

Argymhellion ar gyflwyno cyrsiau

- Dylai'r Gweithrediad archwilio sut y gallant ddefnyddio gwybodaeth linell sylfaen a gesglir trwy ffurflenni cais

cyfranogwyr, a thrwy archwiliadau arloesi, i adnabod a monitro unigolion a allai fod angen cymorth ychwanegol drwy'r rhaglen.

- Ystyried hwyluso sesiynau adolygu rhwng y gweithdai misol i gyfranogwyr a oedd wedi colli sesiynau i ddal i fyny a chynnal diddordeb / ymrwymiad i'r rhaglen.
- Ystyried dyrannu amser ychwanegol i roi theori ar waith yn ymarferol, symud y cynnwys hwn ymlaen yn strwythur cyflwyno'r garfan fel bod gan gyfranogwyr amser hirach i weithio ar eu hatebion.
- Edrych ar ffyrdd posibl o gynnig cymorth ar ôl y rhaglen i garfannau, o bosibl yn ffurf pwyntiau gwirio 3-6 mis ar ôl cwblhau, er mwyn monitro cynnydd cymunedau ymarfer. a rhoi cymorth ysgafn yn ffurf dangos y ffordd neu gyngor i helpu cynnydd yn y dyfodol.
- Archwilio'r posibilrwydd o ddatblygu sesiynau 'cyweirio', sy'n cynnig cyngor i endidau sector cyhoeddus ar sut i gyweirio atebion yn ôl i'w sefydliadau, a sicrhau ymrwymiad ac adnoddau sydd eu hangen weithiau i ymwreiddio'r hyn a ddysgir ar lefel sefydliad.
- Law yn llaw â'i gynadleddau presennol, dylai'r Gweithrediad archwilio dewisiadau ar gyfer datblygu rhwydwaith Alumni neu debyg, lle gall cyfranogwyr y presennol a'r gorffennol rannu adnoddau, cysylltiadau, cwestiynau, yn ogystal â'r arferion gorau ar sut mae atebion wedi gallu parhau i ddatblygu.
- Archwilio dewisiadau ar gyfer sicrhau achredu rhaglen CEIC, i gynnig cymhelliad ychwanegol i gyfranogwyr carfannau'r presennol a'r dyfodol.

1. Cyflwyniad

- 1.1 Mae'r adroddiad hwn yn cyflwyno canfyddiadau'r gwerthusiad ffurfiannol o'r rhaglen Cymunedau Arloesi'r Economi Gylchol (CEIC), a gyflawnwyd rhwng misoedd Chwefror a Medi 2022.

Cefndir CEIC

- 1.2 Gweithrediad £3.7m a gefnogir gan Lywodraeth Cymru a Chronfa Gymdeithasol Ewrop (ESF) yw CEIC, a luniwyd i helpu sefydliadau sector cyhoeddus a thrydydd sector yng Nghymru i ddatblygu atebion newydd i wasanaethau i wella cynhyrchiant a chyflawni buddion economi gylchol.
- 1.3 Cyflawnir y rhaglen mewn cydweithrediad rhwng Prifysgolion Abertawe a Metropolitan Caerdydd a chaiff ei chyllido'n llawn dros gyfnod o 10 mis i gyfranogwyr. Mae'n cynnwys 14 carfan, saith a gynhelir yn rhanbarth Bae Abertawe a saith yn Mhrifddinas-Ranbarth Caerdydd, gan gynnwys amrywiaeth o themâu sy'n ymwneud â meysydd fel datgarboneiddio tai cymdeithasol, tyfu cymunedol ac iechyd a llesiant ymysg eraill.
- 1.4 Nod cyffredinol y rhaglen yw cefnogi mabwysiadu dulliau a phrosesau newydd ar lefel ranbarthol trwy ddatblygu Cymunedau Ymarfer sy'n meithrin cydweithio rhwng gwasanaethau cyhoeddus a rhannu gwybodaeth a sgiliau rhwng rhanbarthau a sefydliadau. Grŵp o bobl sydd â nod cyffredin yw Cymuned Ymarfer, sy'n rhannu eu gwybodaeth a'u dysg gyda'i gilydd i hyrwyddo addysg y grŵp cyfan. Yn rhaglen CEIC mae'r cymunedau ymarfer yn cydweithio â'i gilydd dros y cyfnod 10 mis i ysgogi arloesi agored a darganfod atebion cylchol i'r heriau i'w gwasanaethau neu sefydliadau. Mae'r dull hwn yn symbylu arloesi agored trwy fanteisio ar wahanol gefndiroedd, gwybodaeth a phrofiad unigolion o fewn pob cymuned maes.
- 1.5 Caiff rhaglen CEIC ei hwyluso gan arbenigwyr yn y maes ac mae'n cynnwys amrywiaeth o brofiadau dysgu i gyfranogwyr, gan gynnwys

gweithdai profiad misol, cyrsiau preswyl, siaradwyr gwadd, dysgu gweithredu, dysgu gan gymheiriaid a chymorth wrth weithredu.

- 1.6 Caiff rhaglen CEIC ei chyllido o dan Echel Blaenoriaeth 5: Diwygio Gwasanaethau Cyhoeddus a Gweithio Rhanbarthol ac mae'n disgyn o dan Amcan Thematig 11, Adeiladu Capasiti Sefydliadau, sydd â'r nod o gynyddu effeithlonrwydd gweinyddu cyhoeddus trwy gryfhau capasiti sefydliadau.

Cefndir y gwerthusiad

- 1.7 Mae'n ofynnol gan Swyddfa Cyllid Ewropeaidd Cymru (WEFO) fod gweithrediadau a gyllidir gan yr Undeb Ewropeaidd yn cael eu gwerthuso gan gorff allanol. Ym mis Chwefror 2022, penodwyd Miller Research gan Brifysgol Abertawe i gyflawni gwerthusiad allanol dau-ran o CEIC. Mae hyn yn cynnwys gwerthusiad ffurfiannol a gwerthusiad crynodol terfynol i gychwyn ym mis Chwefror 2023.
- 1.8 Diben rhan ffurfiannol y gwerthusiad yw casglu data ar berfformiad y Gwerthusiad o ran:
- Cydnawsedd â'r bwriadau a'r proffil cyflawni a nodwyd yn y Cynllun Busnes a chyflawni'r gofynion yn y Cynllun Monitro a Gwerthuso (y ddwy ohonynt yn ddogfennau byw)
 - Perfformiad o gymharu â disgwyliadau'r cyllidwyr
 - Meincnodi yn erbyn arferion effeithiol hysbys eraill.
- 1.9 O'r herwydd, amcanion allweddol y gwerthusiad yw mesur cynnydd tuag at allbynnau, nodau ac amcanion CEIC, ac effeithiolrwydd rheoli prosiectau a phrosesau gweithredol. Mae hefyd yn allweddol i ddeall mecanweithiau ac effaith gweithrediad CEIC.
- 1.10 Canlyniadau'r gwerthusiad ffurfiannol yw gwneud awgrymiadau i wella'r Gweithrediad yn ystod gweddill y cyfnod ariannu. Mae manylion pellach o'r fethodoleg ar gyfer y gwerthusiad ffurfiannol, a chwestiynau gwerthuso allweddol, i'w gweld yn **Atodiad A**.

Strwythur y ddogfen

1.11 Mae'r adroddiad hwn wedi ei strwythuro fel a ganlyn, gydag:

- Adran 2 yn rhoi adolygiad o'r cyd-destun strategol a'r sail resymegol dros CEIC
- Adran 3 yn disgrifio sut y cafodd y Gweithrediad ei gyflawni a'i reoli
- Adran 4 yn rhoi cipolwg o weithgareddau'r rhaglen, gan gynnwys adborth ar weithgarwch y carfannau
- Adran 5 yn adolygu cynnydd canol-tymor y Gweithrediad o gymharu â'i ddangosyddion allbynnau
- Adran 6 yn cyflwyno cymhariaeth o arferion hysbys eraill yn y Deyrnas Unedig ac yn rhyngwladol
- Adran 7 yn crynhoi'r canlyniadau a'r effeithiau sy'n dod i'r amlwg o'r Gweithrediad, gan gynnwys cyflwyno astudiaethau achos ar y straeon o CEIC
- Adran 8 yn cyflwyno casgliadau'r gwerthusiad ac yn amlinellu'r argymhellion ar gyfer gwelliannau yn y gwaith dros weddill y cyfnod ariannu.

2. Cyd-destun y Gweithrediad

- 2.1 Mae'r adran hon o'r adroddiad yn cyflwyno cyd-destun strategol CEIC gan gynnwys asesiad o'i gydnawsedd â pholisi ac ystyriaeth o sail resymegol / yr angen am y Gweithrediad o safbwynt rhanddeiliaid.

Cyd-destun Polisi

Ysgogwyr polisi Ewropeaidd

- 2.2 Cafodd rhaglen CEIC ei chyllido trwy Gronfeydd Stwythurol Ewropeaidd y Comisiwn Ewropeaidd, a ffurfiwyd gan Gronfa Datblygu Rhanbarthol Ewrop (ERDF) a Chronfa Gymdeithasol Ewrop (ESF). Mae'r rhaglen yn gysylltiedig ag Amcan Thematig (TO) 11, Adeiladu Capasiti Sefydliadau, ac Echel Blaenoriaeth (PA) 5: Diwygio Gwasanaethau Cyhoeddus a Gweithio Rhanbarthol. Sefydlwyd yr Amcanion Thematig gan y Comisiwn Ewropeaidd ac fe'u cynlluniwyd i arwain rhesymeg ymyrryd ar gyfer fframwaith buddsoddi 11 o fentrau a gyllidwyd gan yr EDF. Mae rhaglen CEIC yn disgyn o dan TO 11, sydd â'r nod o gynyddu effeithlonrwydd gweinyddu cyhoeddus trwy gryfhau capasiti sefydliadau.
- 2.3 Caiff y cyllid ei arwain hefyd gan nifer o Echelau Blaenoriaeth, a luniwyd ar y cyd rhwng yr ESF, ERDF a'r llywodraethau cenedlaethol perthnasol. Mae pecyn buddsoddi PA5 yn canolbwyntio ar strwythur, cyfalaf dynol, systemau a dulliau yn y sector cyhoeddus i wreiddio prosesau mwy effeithlon mewn sefydliadau, rheoli modern a gweithlu medrus wedi eu symbylu. Un o nodweddion hanfodol ymyrraeth CEIC yw meithrin gwybodaeth a sgiliau ynghylch arloesi ac arferion yn yr economi gylchol; cynyddu gwybodaeth ar bwnc sy'n sicr o ddod yn fwy perthnasol a phwysig gyda amser ac a fydd yn arwain at weithlu cyhoeddus mwy gwydn a galluog sy'n gallu darparu gwasanaethau cywir ac effeithlon mewn datblygiadau economi gylchol yn y dyfodol ar lefel ranbarthol.

- 2.4 Y cynllun a gyhoeddwyd yn 2020 gan y Comisiwn Ewropeaidd, y *Circular Economy Action Plan*¹ yw'r agenda strategol i gyflymu mabwysiadu model cylchol ar y lefel Ewropeaidd. Mae'r cynllun yn cyflwyno llawer o weithredoedd ac egwyddorion a fydd yn helpu i lynu Ewrop wrth y fframwaith rheoleiddio a bennwyd yn y Fargen Werdd, yn ogystal â helpu gwledydd i gynhyrchu polisiau ystyrlon, cyfoes a syml ynghylch economi gylchol.
- 2.5 Mae'r cynllun yn nodi'r angen i ddiweddarau'r Agenda Sgiliau ar y lefel genedlaethol a rhanbarthol o fewn Ewrop i gefnogi gweithredu strategaethau cylchol. Noda'r ddogfen fod angen i weithredu mecanweithiau economi gylchol fod yn ymdrech ar y cyd rhwng rhanddeiliaid cynllunio, cyhoeddus a chymdeithasol. Mae'n nodi hefyd y bydd y buddsoddiadau sy'n ofynnol ar gyfer dysgu, uwchsgilio ac arloesi cymdeithasol a chyhoeddus yn cael eu cyflawni gan yr ESF, sy'n un o'r ffrydiau cyllid sy'n cefnogi rhaglen CEIC.
- 2.6 Mae'r cynllun hefyd yn amlygu rôl endidau cyhoeddus mewn caffael, sy'n cyfrif am 14% o GDP Ewrop. Mae gan y sector cyhoeddus felly ddylanwad sylweddol ar gadwyni cyflenwi a natur pryniannau a gall fod yn drosol effeithiol wrth feithrin arloesi cynhyrchion. O ganlyniad, argymhellir yn gryf fod y rheini sydd â rhan mewn prosesau penderfynu a gwario yn cael eu harfogi â'r wybodaeth a'r sgiliau angenrheidiol i ddefnyddio arian cyhoeddus mewn ffordd sy'n gynaliadwy, gan ddod yn gyfrwng a grym i ymwreiddio egwyddorion economi gylchol o fewn y sector cyhoeddus.

Ysgogwyr polisi ar lefel Cymru

- 2.7 Mae'r ddogfen bolisi a gyhoeddwyd yn wreiddiol yn 2017 ac a ddiweddarwyd yn 2019, *Ffyniant i Bawb*² yn gynllun gweithredu

¹ https://environment.ec.europa.eu/strategy/circular-economy-action-plan_en

² [Ffyniant i Bawb: y Cynllun Gweithredu ar yr Economi](#)

economaidd sy'n amlinellu'r ffordd y dymuna Gymru geisio twf economaidd. Mae'n nodi gwahanol strategaethau y disgwylir iddynt osod y llwybrau at y twf economaidd a ddeisyfir, gan cynnwys contractau economaidd wedi eu diweddarau i symbylu twf busnesau ac offeryn cymorth ariannol crynoddol sydd wedi cael ei symleiddio i gynnig cymorth i fusnesau.

- 2.8 Cefnogir y cynllun gan saith piler cymdeithasol ac economaidd: Cefnogi pobl ac ysgogi ffyniant; Sgiliau ar gyfer byd sy'n newid; Ffocws ar dwf cynaliadwy hirdymor; Uchelgais a dysgu gydol oes; Mwy o lais i'r rhanbarthau; Seilwaith modern a chydgyssylltiedig; a Chymru yn y byd. Adlewyrchir y rhan fwyaf o'r cysyniadau hyn yn egwyddorion economi gylchol.
- 2.9 Yn gyffredinol, mae'r ddogfen yn sefydlu ymrwymiad cryf i ddatblygu cynaliadwy, cynnydd mewn sgiliau, gwybodaeth a dysg a fydd yn meithrin ffyniant yn yr hirdymor, a chryfhau'r economi a chapasiti ar lefel ranbarthol, gan bwysleisio pwysigrwydd model economaidd sy'n canolbwyntio ar ranbarthau. Yr egwyddorion hyn yw prif uchelgeisiau rhanbarthau CEIC. Yn ogystal, un o nodau allweddol Cymru, fel y nodir yn y ddogfen bolisi hon, yw elwa o'r cyfleoedd a fydd yn codi wrth symud at economi gynaliadwy, carbon isel. Trwy ddarparu i wasanaethau cyhoeddus rhanbarthol y dulliau a'r wybodaeth ofynnol i bontio i fecanweithiau cylchol ac elwa arnynt, mae rhaglen CEIC yn cynrychioli cam allweddol tuag at yr amcanion ehangach hyn gan Lywodraeth Cymru a chynnydd pwysig tuag at gryfhau capasiti a gallu rhanbarthol.
- 2.10 Mae *Deddf Llesiant Cenedlaethau'r Dyfodol (Cymru)* ³ yn ddogfen ddeddfwriaethol gyfannol sy'n cyflwyno canllawiau a llwybrau i sicrhau canlyniadau cadarnhaol hirhoedlog ledled Cymru, ac ymdrin â materion fel iechyd, tlodi a newid hinsawdd yng Nghymru. Mae'r

³ <https://www.futuregenerations.wales/about-us/future-generations-act/>

ddeddf, a ddylwanadwyd gan *Nodau Datblygu Cynaliadwy y Cenhedloedd Unedig*⁴, mae'n chwyldroadol yn yr ystyr ei bod yn gorfodi rhwymedigaeth cyfreithiol ar gyrff cyhoeddus o fewn yr amcanion a amlinellir yn y cynllun, sy'n cynnwys: Cymru lewyrchus; Cymru gydnerth; Cymru iachach; Cymru sy'n fwy cyfartal; Cymru o gymunedau cydlynus; Cymru â diwylliant bywiog lle mae'r Gymraeg yn ffynnu; a, Chymru sy'n gyfrifol ar lefel fyd-eang.

- 2.11 Mae Llywodraeth Cymru yn amlinellu ei hymrwymiad i sicrhau dyfodol llewyrchus i Gymru, gyda datblygu cynaliadwy yn hanfodol er mwyn cyflawni hyn. Mae'n datgan yr angen i edrych yn hirdymor wrth benderfynu ar lefel y sector cyhoeddus ar hyn o bryd, yn ogystal â gweithredu i rwystro effeithiau amgylcheddol parhaus neu osgoi rhai newydd rhag digwydd. Mae'n hanfodol felly, er mwyn mabwysiadu'r ddogfen bolisi hon yn llwyddiannus, i ymwreiddio egwyddorion cynaliadwyedd ar bob lefel a sicrhau bod y rheini sy'n gyfrifol am wneud penderfyniadau yn cael eu harfogi â'r dulliau a'r wybodaeth angenrheidiol i arwain y wlad tuag at ei thargedau cynaliadwyedd. Dyma un o'r negeseuon craidd sy'n symbylu rhaglen CEIC.
- 2.12 I gefnogi cyflawni'r nodau llesiant, mae *Rhaglen Lywodraeth 2021 i 2026: Datganiad Llesiant*⁵ yn cyflwyno rhestr o ddeg o amcanion a bennwyd gan Lywodraeth Cymru i gyflawni'r gofynion statudol a sefydlwyd yn Neddf Llesiant Cenedlaethau'r Dyfodol. Mae'r amcanion wedi cael eu creu i arddangos blaenoriaethau Llywodraeth Cymru ynghylch datblygu cynaliadwy, gwarchodaeth amgylcheddol a llesiant cymdeithas. Mewn termau cyffredinol, cafodd y gwaith o gynllunio'r amcanion ei arwain gan yr egwyddorion datblygu cynaliadwy a amlinellir yn Neddf Llesiant Cenedlaethau'r Dyfodol, sef: Hirdymor, Integreiddio, Rhwystro, Cynnwys a Chydweithio. Yn yr ystyr hwn, caiff yr amcanion eu dylanwadu gan ddyheadau cynaliadwyedd

⁴ <https://sdgs.un.org/goals>

⁵ [Datganiad Llesiant Llywodraeth Cymru](#)

Llywodraeth Cymru, ac felly mae menter CEIC yn cefnogi'r prif amcanion hyn yn uniongyrchol. Mae chwech o amcanion a adlewyrchir yn benodol yn rhaglen CEIC:

- Darparu system ofal iechyd gynaliadwy o ansawdd uchel
- Adeiladu economi seiliedig ar waith teg, cynaliadwyedd a diwydiannau a gwasanaethau'r dyfodol
- Adeiladu economi gryfach, wyrddach wrth inni wneud y cynnydd mwyaf posibl tuag at ddatgarboneiddio
- Gwneud ein dinasoedd, trefi a phentrefi yn lleoedd gwell fyth i fyw a gweithio ynddynt
- Ymwreiddio ein hymateb i'r argyfwng hinsawdd a byd natur ym mhopeth a wnaed, ac
- Arwain Cymru mewn sgwrs gyhoeddus genedlaethol am y dyfodol cyfansoddiadol.

2.13 Fe wnaeth Llywodraeth Cymru ddatgan argyfwng hinsawdd yn 2019, gan dynnu sylw at faint ac arwyddocâd tystiolaeth o'r Panel Rhynglywodraethol ar y Newid yn yr Hinsawdd (IPCC) ar effeithiau newid hinsawdd. Yn dilyn y datganiad hwn, cymeradwyodd Senedd Cymru amryw o bolisïau ac ymrwymadau statudol i Gymru gyrraedd sero net erbyn 2050. Mae Llywodraeth Cymru wedi ymrwymo i gyrraedd sector cyhoeddus carbon-niwtral erbyn 2030 a chydgysylltu gweithredu i helpu meysydd eraill o'r economi i wneud symudiad pendant oddi wrth danwyddau ffosil. Mae'r symudiad hwn yn gofyn am ymrwymiad gan bob maes o gymdeithas gan gynnwys academia, diwydiant a'r trydydd sector.

2.14 Mae mabwysiadu economi gylchol yn rhan hanfodol o uchelgeisiau hinsawdd Cymru, gan ddefnyddio'r sector cyhoeddus fel gyriant sylfaenol wrth weithredu a mabwysiadu'r egwyddor cylchol yn eang.

Ailgylchu a Mwy

2.15 *Ailgylchu a Mwy*, a gyhoeddwyd ym mis Mawrth 2021, yw strategaeth economi gylchol Cymru ac mae'n symbyliad sylweddol i unrhyw

brosiectau economi gylchol yng Nghymru. Mae'r ddogfen yn cadarnhau ymrwymiad y llywodraeth i bontio tuag at fodel economaidd cylchol.

- 2.16 Mae'r ddogfen yn nodi'r manteision lluosog o fabwysiadu economi gylchol, yn enwedig y buddion amgylcheddol, cymdeithasol ac economaidd, a gaiff eu meithrin gan leihau allyriadau carbon, gwrthdroi colled mewn bioamrywiaeth, cyfyngu ar ecsbloetio adnoddau a chadwyni cyflenwi byrrach a mwy domestig. Mae gan Lywodraeth Cymru amcan hirdymor o gyrraedd dim gwastraff erbyn 2050 ac mae hyn yn cydgyfeirio'n uniongyrchol â'i nod o Gymru carbon sero net.
- 2.17 Dau o'r prif gamau gweithredu ar gyfer mabwysiadu economi gylchol ar lefel Cymru yw helpu'r sector cyhoeddus i ddod yn fwy effeithlon gydag adnoddau a darparu offerynnau i alluogi gweithredu cymunedol. Mae hyn yn disgyl o fewn amcanion cyffredinol rhaglen CEIC, yn enwedig gan y bydd cryfhau capasiti a gwybodaeth sefydliadau sector cyhoeddus yn galluogi lledaenu gwybodaeth a chefnogi prosiectau ynghylch yr economi gylchol. Bydd hyn yn cael effaith rhaedru dros sectorau heb fod yn rhai polisi o fewn Caerdydd ac Abertawe, gyda'r nod o arwain at fwy o fabwysiadu mentrau cylchol a mwy o ddealltwriaeth o'r angenrheidiau ar gyfer gweithredu strategaethau cylchol ar y lefel ranbarthol.

Angen / Sail Resymegol CEIC

- 2.18 Er mwyn cyfiawnhau'r adnoddau ar gyfer ymyrraeth, mae angen sail resymegol glir y tu ôl i'r Gweithrediad. Mae hyn yn cynnwys adnabod meysydd sy'n dangos methiant yn y farchnad y gall rhaglen CEIC fynd i'r afael ag ef, ond hefyd feysydd o gyfle a chryfder i fanteisio arnynt a'u gwella yn y dyfodol.
- 2.19 Atgyfnerthir yr angen am raglen CEIC gan symudiad diwylliannol diamwys at brif-ffrydio egwyddorion economi gylchol yng Nghymru a'u

potensial i ddod â buddion amgylcheddol, economaidd a chymdeithasol i ddarparwyr gwasanaethau cyhoeddus ac eraill.

- 2.20 Yn yr adrannau isod, rydym yn amlinellu nifer o themâu allweddol a ganfuwyd trwy adolygu dogfennaeth a chan randdeiliaid gweithredol ynghylch yr angen am y rhaglen.

Pam hyrwyddo Economi Gylchol?

- 2.21 Fel yr amlinellwyd yn yr adolygiad polisi, mae gorgyffwrdd amlwg rhwng uchelgais hinsawdd Llywodraeth Cymru ac amcanion tymor byr a hirdymor rhaglen CEIC, y gellir eu crynhoi fel cadarnhau ac arwain mabwysiadu egwyddorion a chanllawiau economi gylchol mewn cyrff sector cyhoeddus.
- 2.22 Yn yr ystyr hwn, mae'r angen am Economi Gylchol yn amlwg yn nogfennau polisi a chyhoeddiadau diweddaraf Cymru. Yn wyneb y manteision amgylcheddol amlwg o gefnu ar fodel economaidd llinellol, ymddengys egwyddorion cylchol mewn ymateb i'r angen brys i atal a lleihau allyriadau carbon, trwy unrhyw ddull posibl, er mwyn arafu a chyfyngu ar effeithiau newid hinsawdd anthropogenig.
- 2.23 Fel yr amlinellwyd yn adran polisi'r adroddiad hwn, mae Cymru yn flaenllaw yn ei hymrwymiaidau, uchelgais a rhwymedigaethau cyfreithiol i gyrraedd sero net a dod yn genedl gwbl gynaliadwy. Mae hyn wedi arwain at greu targedau llym sy'n ymwneud ag effeithiau amgylcheddol ehangach nag allyriadau nwyon tŷ gwydr yn unig (gan gynnwys defnydd o adnoddau a strategaethau diwedd oes a rheoli gwastraff).
- 2.24 Mae hyn yn wahaniaeth pwysig yn enwedig yn wyneb cwmpas polisi *Ailgylchu a Mwy*, sy'n pwysu ar ddinasyddion i feddwl am y system ehangach ac ystyried cynaliadwyedd mewn modd mor gyfannol a phellgyrhaeddol â phosibl, gan ystyried yr holl effeithiau amgylcheddol posibl a gynhyrchir gan weithgarwch dynol a chanfod atebion i'w lleihau a'u gwrthdroi. Mae strategaethau economi gylchol yn ymateb i'r uchelgais hinsawdd drawsbynciol hon, ac mae felly'n allweddol er

mwyn cyfarwyddo ac arfogi aelodau o'r sector cyhoeddus â'r offerynnau angenrheidiol i weithredu egwyddorion cylchol a chefnu ar y model economaidd llinellol presennol. Mae hyn fwy gwir fyth oherwydd, fel y dangosodd y gwaith maes, nad oes fawr o gymorth ar gael ar hyn o bryd i arwain y symudiad at economi gylchol.

Pontio'r bwlch rhwng uchelgais a chapasiti

- 2.25 Mae hefyd fwlch cydnabyddedig rhwng yr uchelgais i ymwreiddio'r egwyddor gylchol yn y sector cyhoeddus, a'r gallu presennol i wneud hynny.
- 2.26 Yn gyntaf, anaml y mae consensws ar hyn o bryd ar beth yn hollol yw economi gylchol: mae dros 150 o fersiynau a diffiniadau o'r hyn yw egwyddor gylchol i'w canfod yn academia. Mae'r diffyg consensws hwn yn treiddio ar draws cyrff llywodraethu, gan arwain at ddiffyg undod a chynllunio gweithredu pendant, gan y bydd dehongliadau lluosog ac amrywiol o'r un cysyniad ar draws gwahanol adrannau o un sefydliad.
- 2.27 Mae hyn yn arwain at gamddeall ystyr economi gylchol a'r gwahaniaethau pwyslais mewn gweithredu strategaethau cylchol a meddwl cylchol yn y sector cyhoeddus, sy'n dod yn rhwystr clir rhag ymwreiddio economi gylchol ar sawl lefel o Lywodraeth Cymru. Dywedodd rhanddeiliaid o dîm CEIC fod diffyg dealltwriaeth ar hyn o bryd ynghylch ystyr economi gylchol ac roeddent yn datgelu gwybodaeth gyffredinol gyfyng ynghylch strategaethau cylchol ymysg cyrff sector cyhoeddus.
- 2.28 Yn ogystal, mae corff cynyddol o ymchwil sy'n tystiolaethu i'r ffaith fod llwyddiant buddsoddiadau rhanbarthol yn cael ei lyffetheirio gan gapasiti sefydliadau ar y lefel ranbarthol. Y farn felly yw y byddai cryfhau'r capasiti, trefniadau a'r mecanweithiau ar y lefel ranbarthol yn cynyddu gwerth buddsoddiadau ac yn arwain at wella canlyniadau prosiectau a pholisïau, ar y cyd ac yn unigol. Tynnwyd sylw at hyn eisoes gyda buddsoddiadau Ewropeaidd, ond bydd gwella capasiti a

galluoedd gwasanaethau cyhoeddus rhanbarthol yn gam pwysig iawn yn llwyddiant unrhyw ddatblygiadau polisi yn y dyfodol, o ba bynnag lefel y cânt eu gweithredu.

- 2.29 Yn erbyn y cefndir hwn, mae angen clir i hyrwyddo rhaglenni dysgu ac arloesi a fydd yn helpu cyflymu gweithredu egwyddorion economi gylchol mewn cyrff cyhoeddus, yn ogystal â sicrhau y caiff hyn ei wneud mewn modd cyson a threfnus.

Cydweithio Rhanbarthol i symbylu datrys problemau

- 2.30 Fel y crybwyllwyd, mae darnio'n digwydd ar y lefel ddehongli, sy'n effeithio ar sut y gweithredir economi gylchol a sut y'i cefnogir ar draws adrannau o'r sector cyhoeddus. Mae fodd bynnag ddarnio pellach o ganlyniad, o fewn ac ar draws y sector cyhoeddus yn ei gyfanrwydd, ac ar y lefel is-genedlaethol, rhanbarthol ac is-ranbarthol.
- 2.31 Fel gyda'r diffyg consensws ynghylch y cysniad, mae hyn hefyd lawn cymaint wedi arwain at fabwysiadu'r economi gylchol mewn modd tameidiog, ac at feddylfryd seilo wrth ddatrys problemau. Yn ogystal, mae gofyn cynyddol a pharhaus ar y sector cyhoeddus i wneud mwy gyda llai o adnoddau, o ganlyniad i ddigwyddiadau diweddar sydd wedi effeithio ar sefydlogrwydd y Deyrnas Unedig, megis Brexit a newidiadau deddfwriaethol parhaus.
- 2.32 Mewn ymateb i hyn, mae angen clir i rymuso'r sector cyhoeddus ar y lefel ranbarthol, creu rhwydweithiau cydweithredol dibynadwy o fewn ac ar draws awdurdodau lleol, y gellir ymdrin â phroblemau ac atebion drwyddynt ar y cyd, yn hytrach nag ar eu pen eu hunain. Y nod fyddai cynhyrchu bloc unedig o weithredu, lle nad yw unrhyw ranbarth nac ardal, waeth beth fo'u maint, yn cael eu gadael ar ôl.
- 2.33 Mae rhaglen CEIC yn cydgyfeirio'n uniongyrchol â'r dull cydweithredol hwn, yn enwedig gan mai un o nodau'r rhaglen yw, trwy ddysgu am economi gylchol, cyflwyno a meithrin cyfleoedd cydweithredol rhwng y cyrff sector cyhoeddus sy'n cymryd rhan trwy sefydlu Cymunedau Ymarfer. Gallai'r partneriaethau hyn sy'n dod i'r amlwg ddod yn gam

allweddol tuag at ddull mwy cyfunol a meddwl systemig rhwng awdurdodau lleol a sefydliadau sector cyhoeddus.

Amcanion y rhaglen

2.34 Er mwyn goresgyn y rhwystrau a'r anghenion a ganfuwyd, mae'r Gweithrediad wedi gosod rhestr graidd o amcanion penodol i'r prosiect. Mae amcanion craidd rhaglen CEIC a amlinellir yn y fanyleb fel a ganlyn:

- **OB1:** Gwella gwybodaeth a sgiliau arloesi a'r economi gylchol o fewn endidau sector cyhoeddus yn y Dinas-Ranbarthau
- **OB2:** Hwyluso ac ymwreiddio cysylltiadau gweithio agosach rhwng endidau sector cyhoeddus o fewn y Dinas-Ranbarthau
- **OB3:** Creu Cymunedau Ymarfer strategol a chydweithredol sydd â'r wybodaeth a'r sgiliau i gyd-greu atebion i heriau presennol a heriau newydd y sector cyhoeddus mewn Dinas-Ranbarthau.

2.35 Y tybiaethau sy'n sail i'r amcanion hyn yw:

- Ar hyn o bryd, mae diffyg mecanweithiau trylwyr ar gyfer gweithio rhanbarthol ymysg endidau gwasanaethau cyhoeddus yn y dinas-ranbarthau
- Cyfyngedig yw capasiti sefydliadol endidau gwasanaethau cyhoeddus yn y dinas-ranbarthau i arloesi
- Nid yw'r dulliau presennol o arloesi mewn endidau gwasanaethau cyhoeddus yn ymgorffori'n ddigonol feddylfryd economi gylchol
- Bydd y dulliau a'r prosesau a gyflwynir trwy rhaglen ddysgu trwy brofiad CEIC yn cynyddu'r capasiti arloesi a'r wybodaeth am yr economi gylchol o gymharu â'r llinell sylfaen a sefydlwyd ar ddechrau'r rhaglen

- Wrth ddod â hwy at ei gilydd, bydd cynrychiolwyr endidau sector cyhoeddus sy'n wynebu heriau tebyg mewn darparu gwasanaethau cyhoeddus yn adeiladu Cymunedau Ymarfer a fydd yn parhau y tu hwnt i oes y rhaglen
- Mae Cymunedau Ymarfer yn effeithiol wrth wella gweithio rhanbarthol o fewn y sector cyhoeddus.

2.36 Roedd rhanddeiliaid o dîm cyflawni CEIC yn hyderus bod yr amcanion yn gydnaws iawn â'r anghenion a ganfuwyd ac â'r cyd-destun ehangach, ac felly mae sail resymegol gyffredinol dros raglen CEIC yn dal yn gryf. Mae consensws cryf hefyd gan rhanddeiliaid y Gweithrediad fod y rhaglen ar y trywydd iawn i gyflawni ei hamcanion.

2.37 Er mwyn gwerthuso'r ffordd y cafodd CEIC ei weithredu a'i gyflawni, caiff perfformiad y Gweithrediad hyd yma (a dystiolaethir trwy adroddiadau monitro, data sydd ar gael, a gwaith maes ansoddol) ei asesu ar sail ei amcanion a'i fodel rhesymeg.

3. Cynllunio, cyflawni a rheoli'r Gweithrediad

- 3.1 Mae'r adran hon o'r adroddiad yn cyflwyno canfyddiadau'r gwerthusiad ffurfiannol sy'n ymwneud â phrosesau a strwythurau'r gwaith o gyflawni a rheoli rhaglen CEIC.

Cyllid ac Adnoddau

Cyllid

- 3.2 Caiff y Gweithrediad ei ran-gyllido gan £1.9m o gyllid ESF, £312,040 mewn cyllid cyfatebol gan Brifysgol Abertawe a £76,662 mewn cyllid cyfatebol gan Brifysgol Metropolitan Caerdydd.
- 3.3 Roedd adborth gan randdeiliaid yn dangos bod y gyllideb ar gyfer y rhaglen yn ddigonol i gyflawni ei hamcanion. Roedd rhanddeiliaid yn ymateb yn gyffredinol gadarnhaol ac yn teimlo bod y Gweithrediad wedi rheoli ei gyllid yn dda hyd yma, ond o edrych yn ôl, yn teimlo y gellid bod wedi dyrannu rhai cronfeydd yn well i wahanol categorïau yn ystod camau cychwynnol y rhaglen.
- 3.4 Un enghraifft a godwyd oedd dyrannu mwy o gyllid ar gyfer gweithgarwch marchnata, yng ngoleuni heriau a brofwyd wrth ddenu cyfranogwyr i'r rhaglen (gweler Adran 3.23 ymlaen). Esboniwyd bod dyraniadau cychwynnol ar gyfer y categori hwn yn seiliedig ar y dybiaeth y byddai recriwtio i'r rhaglen yn fater syml, ac felly dyrannwyd cyllideb lai ar gyfer hyn ar y cychwyn.
- 3.5 Roedd mater arall a nodwyd yn ymwneud â dyrannu offer TG. Esboniwyd mai'r sefyllfa pan ddatblygwyd y rhaglen ar y cychwyn oedd bod y tîm wedi tybio y byddai'r gwaith yn digwydd mewn swyddfeydd yn Nwyrain Cymru, a oedd yn cyfyngu ar y math a'r swm o offer a brynwyd ar gyfer staff. Unwaith y gorfodwyd gweithio o bell, gadawodd hyn y rhaglen yn llai hyblyg gan fod amryw o aelodau staff nad oedd ganddynt yr offer priodol i weithio o gartref.

Recriwtio a chadw staff y prosiect

- 3.6 Mae tîm CEIC ar hyn o bryd yn cynnwys saith aelod o staff cyflawni⁶, a gaiff eu cynorthwyo gan chwe aelod gweinyddol ychwanegol o'r tîm cymorth prosiectau⁷. Caiff y rhaglen ei chefnogi ymhellach gan saith o aelodau ymchwil academiaidd o'r tim o Brifysgolion Abertawe a Metropolitan Caerdydd⁸.
- 3.7 Er bod consensws ymhlith rhanddeiliaid fod tîm y gweithrediad yn cynnwys y bobl a'r sgiliau iawn i gyflawni'r rhaglen, nodwyd y gellid bod wedi cryfhau hyn trwy fwy o arbenigedd technegol o'r economi gylchol yng nghanau cynnar y prosiect. Esboniwyd bod llawer o aelodau'r tîm wedi ymuno â'r rhaglen heb ddim, neu fawr ddim, gwybodaeth flaenorol o'r economi gylchol, er mai ar hyn roedd prif bwyslais rhaglen CEIC, a oedd yn golygu bod yn rhaid i bobl yn aml ddysgu cynnwys wrth i'r rhaglen fynd yn ei blaen. Er bod rhai aelodau o'r staff yn mwynhau'r ffordd hon o ddysgu, y teimlad oedd ei fod weithiau yn tarfu ar dimau ac yn arafu cynhyrchiant.
- 3.8 Mae'r rhaglen wedi profi rhai anawsterau wrth gadw aelodau allweddol o dîm y prosiect. Dywedodd rhanddeiliaid gweithredol fod y tîm wedi colli chwe aelod o staff dros gyfnod chwe mis, gan gynnwys Swyddog Cyllid a rhai darlithwyr i'r rhaglen. Y teimlad oedd bod problemau gyda chadw staff yn rhannol oherwydd bod y mwyafrif o aelodau o staff ar gontractau tymor sefydlog, a bod swyddi parhaol yn cael eu gweld yn rhoi mwy o sicrwydd yn yr argyfwng economaidd presennol.
- 3.9 Roedd rhanddeiliaid yn hyderus fod, ac eithrio un swydd a aeth yn wag yn ddiweddar, y bylchau hyn mewn recriwtio wedi cael eu llenwi, ond wedi creu effaith ganlyniadol i'r prosiect o ran cysondeb,

⁶ Gan gynnwys un Cyfarwyddwr Prosiectau, tri o reolwyr y rhaglen a thri darlithydd

⁷ Yn cynnwys pedwar swyddog gweinyddol a dau swyddog cyllid.

⁸ Mae tri ymchwilydd wedi eu lleoli ym Mhrifysgol Abertawe a phedwar ym Mhrifysgol Metropolitan Caerdydd.

graddfeydd amser a'r swm o waith y disgwylir bellach iddo gael ei gwblhau yng nghamau terfynol y Gweithrediad.

Graddfa'r rhaglen

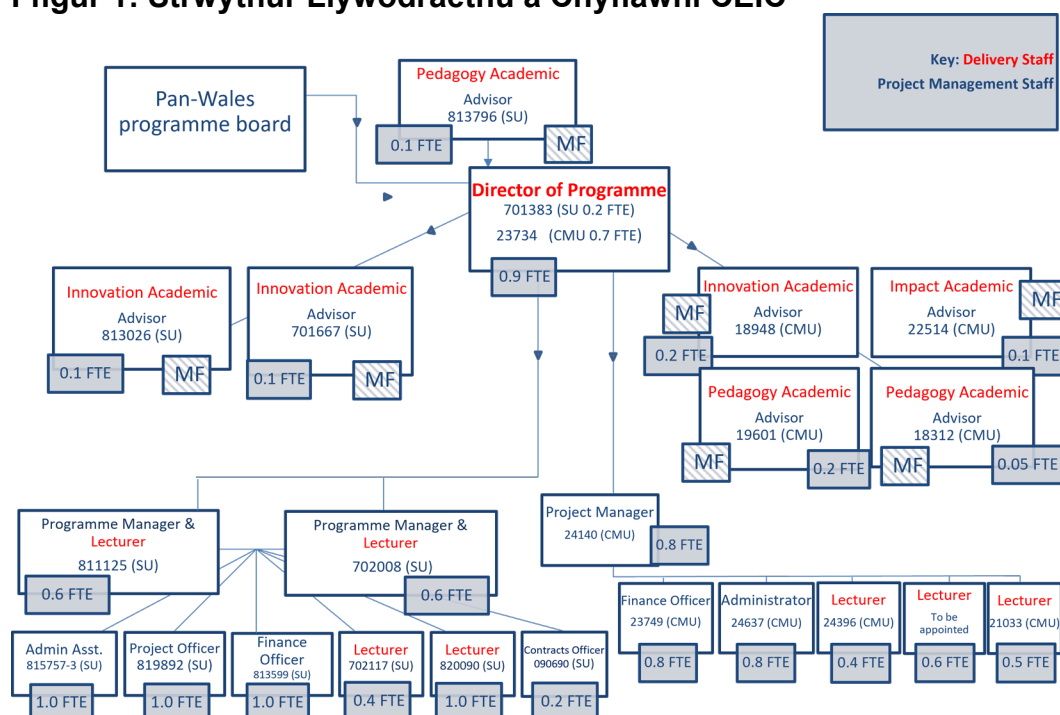
- 3.10 Teimlai rhanddeiliaid yn gyffredinol fod y rhaglen o faint digonol i wneud gwahaniaeth ond y gallai elwa o gael ei hymestyn i brosiect ar gyfer Cymru gyfan. Roedd nifer bach o randdeiliaid yn dweud y gallai gwneud hyn helpu lleihau'r anawsterau sydd ar hyn o bryd wrth recriwtio carfannau. Nodwyd nad yw'r corff cyllido ond yn caniatáu cyfranogwyr o ranbarthau Abertawe a Chaerdydd, ond mae'r rhain yn ffinio â siroedd fel Powys ac yn rhoi ffiniau artiffisial ar y cyrhaeddiad a'r effaith y gallai'r rhaglen eu cael.
- 3.11 Mae'r Gweithrediad bellach yn ystyried sut y gall elwa ar ei lwyddiant hyd yma, i wneud cynnydd ar raddfa fwy. Mae'r tîm yn archwilio'r dewisiadau hyn trwy gyd-drafod â Phrifysgolion Bangor ac Aberystwyth, gyda golwg ar ddatblygu astudiaethau achos ar gyfer allbynnau academiaidd a thrafod y posibilrwydd o sut y gallant ymestyn y prosiect i gael ei gyflwyno ledled Cymru.

Rheoli a Llywodraethu

- 3.12 Ymddengys fod y gwaith o reoli a llywodraethu CEIC yn gyffredinol effeithiol a'i fod yn defnyddio sgiliau ac arbenigedd y sefydliadau addysg uwch sy'n cymryd rhan ynddo.
- 3.13 Caiff y Gweithrediad ei redeg yn bwrpasol fel prosiect cyfan ar draws y prifysgolion, yn hytrach na chael ei gyflawni gan ddau dîm ar wahân ar gyfer pob rhanbarth (gweler organogram isod). O ran strwythur, mae Cyfarwyddwr y Prosiect yn gyfrifol am swyddogaeth strategol a chyflawni'r rhaglen, a thri Rheolwr Rhaglen, dau yn Abertawe ac ym Met Caerdydd, yn cyflawni'r gwaith o reoli'r Gweithrediad o ddydd i ddydd, gan gynnwys cynllunio a gweithredu carfannau. Mae darlithwyr ar y rhaglen yn gyfrifol am reoli cyfranogwyr carfannau a hwyluso cynnwys ac offer, gan gynnwys dulliau a phrosesau newydd.

3.14 Caiff y Gweithrediad ei lywodraethu ymhellach gan grŵp llywio prosiectau sy'n rhoi goruchwyliaeth annibynnol o'r rhaglen. Caiff y grwp ei gynrychioli gan gymysgedd amrywiol o randdeiliaid gan gynnwys lechyd Cyhoeddus Cymru, Llywodraeth Cymru, Rhanbarth Bae Abertawe a Phrifddinas-Ranbarth Caerdydd, a chynrychiolwyr o bob un sefydliad addysg uwch. Roedd adborth gan randdeiliaid yn nodi bod y grwp yn chwarae rhan effeithiol wrth gynghori ar ddatblygiad y rhaglen ac anghenion rhanddeiliaid sy'n cymryd rhan ynddi. Roedd rhai rhanddeiliaid yn gweld y grwp llywodraeth fel cyfrwng posibl ar gyfer recriwtio carfannau yn y dyfodol, trwy hyrwyddo CEIC ac arddangos yr effeithiau y gall y Gweithrediad eu cael.

Ffigur 1: Strwythur Llywodraethu a Chyflawni CEIC



Ffynhonnell: CEIC

3.15 O safbwynt cyfathrebu, mae gan y rhaglen system o gyfarfodydd strwythuredig ar waith er mwyn sicrhau effeithlonrwydd cyffredinol y prosiect. Mae hyn yn cynnwys cyfarfod tîm rheolaidd wythnosol ym mhob sefydliad addysg uwch a chyfarfod prosiect pythefnosol i holl aelodau'r tîm cyflawni ddal i fyny. Caiff cyfarfod wythnosol o reolwyr y

prosiect ei drefnu hefyd rhwng rheolwyr y rhaglen a phersonèl allweddol o'r ddwy brifysgol, i gydgyssylltu gwaith ac adnoddau ar draws y tîm.

- 3.16 Roedd consensws ymysg rhanddeiliaid fod strwythur llywodraethu CEIC yn gweithio'n gyffredinol dda, ac roeddent yn nodi'r gymysgedd gref o sgiliau a chefnidiroedd o fewn y tîm. Y teimlad oedd bod y tîm cyflawni wedi bod yn neilltuol o lwyddiannus wrth weithredu atebion i broblemau sydd wedi codi, a mynd i'r afael â rhwystrau annisgwyl, er enghraifft, cefnogi anghenion bugeiliol aelodau'r tîm. Er gwaethaf hyn, gwnaed amryw o sylwadau ar sut y gellid gwella'r gwaith o reoli a llywodraethu'r rhaglen am weddill cyfnod ei chyflawni.
- 3.17 Nodwyd fodd bynnag fod diwylliant CEIC yn teimlo'n fiwrocraataidd weithiau, a bod dulliau rheoli sy'n gwrthdaro'n erbyn ei gilydd yn cynnwys y risg o lesteirio gwaith aelodau tîm y prosiect yn ei dro. Y teimlad oedd bod y materion hyn yn arbennig o amlwg ar gychwyn y Gweithrediad, wrth i gydweithwyr addasu i weithio mewn tirwedd Covid-19.
- 3.18 Teimlai rhanddeiliaid eraill fod cydweithio rhwng y prifysgolion a'i gilydd wedi lleihau ers cychwyn y rhaglen. Teimlai rhanddeiliaid y gallai fod cyfathrebu gwell rhwng y ddwy brifysgol, er enghraifft, trwy gyfarfodydd mwy rheolaidd, rhannu adborth ar weithdai ac os oedd gwell llwyfan ar gyfer dosbarthu adnoddau a chysylltiadau.
- 3.19 Roedd mater arall a oedd yn peri ychydig o bryder yn ymwneud â'r angen i sicrhau bod rhaglenni'r ddwy brifysgol yn cydgyfeirio'n well â'i gilydd o safbwynt cynnwys a chyflwyno. Y farn oedd bod hyn yn hanfodol ar gyfer cysondeb gweithgareddau ac allbynnau rhwng y carfannau a'i gilydd. Er y nodwyd bod y berthynas wedi bod yn llwyddiannus yn y gorffennol, roedd rhywfaint o bryder bod cysylltiadau cynhyrchol a gychwynwyd ar gychwyn y Gweithrediad wedi cael eu colli yn y misoedd diwethaf a bod cyfle am well dysgu ar y cyd drwy'r bartneriaeth.

- 3.20 O safbwynt atebion i leihau'r problemau hyn, roedd awydd gan aelodau o'r tîm cyflawni i ddefnyddio meddalwedd rheoli prosiect, megis Asana neu ClickUp, i wella tryloywder a galluogi aelodau'r tîm i wybod ar beth mae pawb yn gweithio a phwy sy'n gyfrifol am bob tasg. Roedd teimlad hefyd y gallai'r cydweithio fod yn fwy effeithiol, wrth i bob prifysgol rannu adnoddau ac adborth o weithgareddau gyda'i gilydd yn fwy rheolaidd, fel y gellid addasu gwaith y carfannau i sicrhau ei fod yn gyson ar draws y rhanbarthau.

Marchnata a hyrwyddo

- 3.21 Mae marchnata'r Gweithrediad yn cynnwys amrywiaeth o weithgareddau hyrwyddo gan gynnwys digwyddiadau gwybodaeth, gweminarau, cynadleddau, cyfryngau cymdeithasol a marchnata e-bost.
- 3.22 Mae'r rhaglen yn defnyddio nifer o sianelau cyfryngau digidol i hyrwyddo'i gweithgareddau a recriwtio cyfranogwyr posibl. Mae hyn yn cynnwys gwefan rhaglen CEIC sy'n dangos nifer bach o astudiaethau achos a straeon o lwyddiant yn y gorffennol, a chyfrif Twitter a LinkedIn gyda chyfanswm o 764 o ddilynwyr rhyngddynt (Twitter â 365 o ddilynwyr a LinkedIn â 399 o ddilynwyr).
- 3.23 Law yn llaw â'r ymgyrchoedd cyfryngau cymdeithasol, mae'r Gweithrediad yn rhedeg amryw o weminarau gwybodaeth hefyd i ddarpar gyfranogwyr i ddysgu mwy am raglen CEIC a'r cymorth mae'n ei gynnig. Mae'r rhaglen wedi cynnal 41 o ddigwyddiadau gwybodaeth hyd yma (gyda phump ohonynt yn ddigwyddiadau arbenigol) gyda chyfanswm o 209 o gyfranogwyr yn eu mynychu.
- 3.24 Mae hyrwyddo'r rhaglen yn digwydd hefyd yn ffurf gweminarau â'u cynnwys wedi ei deilwra ar bynciau sy'n ymwneud â'r economi gylchol, megis atgyweirio/aillddefnyddio a'r agenda datgarboneiddio. Mae'r gweminarau misol yn cynnwys gwahodd siaradwr amlwg i roi cyflwyniad a sesiwn gwestiynau ac ateb a hysbysebu'r digwyddiad i'r carfannau presennol a darpar gynrychiolwyr o sefydliadau sy'n

cymryd rhan. Mae digwyddiadau diweddar wedi cynnwys sefydliadau megis:

- Orange Box
- Too Good to Go
- Kidd3r
- Fiberight.

3.25 Mae'r rhaglen hefyd yn cynnal cynadleddau i alluogi sefydliadau i gyfarfod â'i gilydd a gweld ar beth mae gwahanol garfannau yn gweithio ac adolygu cynnydd atebion integreiddio ar draws sefydliadau. Roedd rhanddeiliaid yn gweld hyn fel ffordd lwyddiannus o helpu i hyrwyddo lledaenu trawsranbarthol.

3.26 Law yn llaw â'i weminarau a digwyddiadau ei hun, mae cynrychiolwyr o'r Gweithrediad hefyd wedi mynychu sawl digwyddiad a sefydliad allweddol i hyrwyddo'i waith, megis Cynhadledd Camau Nesaf yr Economi Gylchol, y Grŵp Addysg Argyfwng Hinsawdd a'r Grŵp Sefydliadau Cymunedol.

Recriwtio cyfranogwyr carfannau: dull marchnata

3.27 Roedd y dull o ddatblygu ymateb marchnata i recriwtio cyfranogwyr ar gyfer rhaglen CEIC yn cael ei weld fel her i dîm y prosiect, yn enwedig yn ystod blwyddyn gyntaf ei waith pan oedd ffactorau allanol megis Covid-19 yn creu effeithiau canlyniadol o ran ymwneud wyneb yn wyneb â sefydliadau i ddatblygu perthynas â hwy.

3.28 Roedd rhanddeiliaid gweithredol wedi tybio ers cychwyn y prosiect y byddai recriwtio cyfranogwyr o'r sector cyhoeddus a'r trydydd sector yn fater syml, ond profodd y rhaglen lai o alw na'r disgwyl yn y camau cynnar. Esboniwyd na ddyrannwyd adnoddau i gyflogi Swyddog Marchnata ar gyfer y Gweithrediad, gyda chyfrifoldeb yn disgyn ar y tîm ehangach i recriwtio cyfranogwyr ar gyfer yr ychydig garfannau cyntaf, yn absenoldeb strategaeth na phrofiad marchnata blaenorol. Roedd amryw o aelodau'r tîm yn nodi eu pryder gyda'r dull 'ffwrdd â

hi' hwn, gyda llawer yn esbonio nad oeddent yn teimlo'u gysurus yn ffonio neu e-bostio sefydliadau'n ddirybudd i hyrwyddo'r hyn a oedd yn cael eu gweld fel strwythurau cymharol aneglur i'r rhaglen ar y pryd.

- 3.29 Mae tîm cyflawni'r Gweithrediad wedi defnyddio nifer o ddulliau i ymateb i'r heriau cychwynnol hyn. Esboniwyd bod yr Gweithrediad wedi contractio ymgynghorwyr marchnata digidol i wella gwefan CEIC – a ddatblygwyd cyn iddynt gymryd rhan – a chynnig arbenigedd ar strategaeth farchnata i hyrwyddo a gyrru darpar gyfranogwyr tuag at ddigwyddiadau gwybodaeth. Wrth edrych yn ôl, roedd rhai rhanddeiliaid yn nodi y byddai wedi bod yn fwy effeithiol dod â'r adnodd hwn yn gynharach er mwyn ysgafnhau pwysau ar y tîm cyflawni ehangach.
- 3.30 Roedd rhywfaint o bryderon hefyd ynghylch addasrwydd defnyddio cyfryngau cymdeithasol fel ysgogydd allweddol ar gyfer recriwtio. Teimlai rhai aelodau o'r tîm nad oedd defnyddio hysbysebu Facebook ac Instagram yn dechnegau addas ar gyfer targedu uwch-gynrychiolwyr a'u hannog i ymgeisio. Yn lle hynny, un awgrym oedd canolbwyntio ar hyrwyddo'r rhaglen trwy fanteisio ar gysylltiadau o fewn rhwydweithiau sy'n bod eisoes, megis grŵp llywio'r prosiect neu'r Tîmau Gweithgarwch Rhanbarthol, a chanolbwyntio ar gynllunio, archebu a hysbysebu digwyddiadau/stonidau a gweminarau ymhellach ymlaen llaw.
- 3.31 Er gwaethaf problemau gyda recriwtio arall ar gychwyn y Gweithrediad, roedd rhanddeiliaid yn hyderus bod y materion hyn bellach yn cael eu datrys, gan fod pobl wedi dod i deimlo'n fwy cysurus yn gweithio ar draws sefydliadau. Y teimlad oedd bod llwyddiant i'w briodoli'n bennaf i farchnata ar sail caseg eira, lle mae cyfranogwyr blaenorol wedi rhannu eu profiadau o'r rhaglen gydag eraill ac argymhell i gydweithwyr a sefydliadau eraill gymryd rhan ynddi. Mae hyn, fodd bynnag, wedi effeithio ar broffil cyfranogwyr sy'n cymryd rhan yn y rhaglen, gydag amryw o'r un sefydliadau yn cael eu cynrychioli mewn gwahanol garfannau.

- 3.32 Wrth edrych tua'r dyfodol, roedd rhanddeiliaid yn nodi yr hoffent weld fframwaith penodol yn ei le ar gyfer recriwtio a marchnata, yn enwedig os caiff y rhaglen ei hymestyn i fod yn brosiect sydd ar waith ledled Cymru.

Monitro a Gwerthuso

- 3.33 Ymddengys fod monitro a gwerthuso CEIC yn gweithio'n effeithiol, wedi'i gadarnhau gan cynllun monitro a gwerthuso manwl a thîm unswydd ar gyfer monitro a gwerthuso sy'n cyfarfod yn chwarterol fel sail ar gyfer gwella'r rhaglen yn barhaus. Mae'r broses fonitro a gwerthuso yn canolbwyntio ar alluogi'r tîm cyflawni i fesur cynnydd tuag at ei allbynnau, nodau ac amcanion, a mecanwaith ac effeithiau'r Gweithrediad.
- 3.34 Roedd adborth gan rhanddeiliaid y Gweithrediad yn amlygu set gynhwysfawr o ddulliau casglu data a ddefnyddir i fonitro cynnydd y rhaglen a'r buddion i gyfranogwyr. Mae'r tîm wedi cynllunio amryw o ymyraethau i gasglu'r data sydd arnynt ei angen. Mae hyn yn cynnwys data a gasglwyd ers cychwyn y prosiect trwy'r wefan (gan ddefnyddio'r peiriant mynegi), arolwg interim a gadael i gyfranogwyr, law yn llaw ag adborth a gasglwyd dros y cyfnod 10-mis gan bob gweithdy ac mewn cyflwyniadau ar y cyd ar ddiwedd y rhaglen. Mae'r tîm cyflawni yn dal effeithiau meddalach trwy ei Fframwaith Creu Gwerth, sy'n galluogi arweinwyr carfannau i gadw mewn cysylltiad agos â chyfranogwyr a grwpiau er mwyn casglu data.
- 3.35 Nodwyd bod rhai heriau wedi bod gyda'r cynllun monitro a gwerthuso'n gweithredu fel 'dogfen fyw' drwy gwrs gwaith y rhaglen. Dywedodd un rhanddeiliad fod newidiadau wedi bod mewn monitro a gwerthuso dros gwrs y rhaglen nad ydynt yn adlewyrchu'r nodau gwreiddiol y cynlluniodd y tîm cyflawni y rhaglen ar eu cyfer, sy'n creu effaith ganlyniadol ar strategaeth reolaethol y Gweithrediad. Enghraifft a roddwyd oedd, er eu bod yn defnyddio arolygon ar gyfer casglu data, nad ydynt yn monitro cynnydd ar sail allbynnau o ran yr hyn

mae'r cyllidwr yn gofyn amdano nac adborth ar fwynhad unigolion na budd y rhaglen iddynt.

- 3.36 Teimlai nifer bach o randdeiliaid fod rhai diffygion yn y mathau o ddata a gesglir ar hyn o bryd, ac nad yw'r rhaglen yn dal gymaint o adborth cyfranogwyr ag y gallai. Er bod arolygon yn monitro cynnydd ar fwynhad unigol a budd y rhaglen iddynt, nod bod angen pwyslais cryfach ar ddal prosesau rhanbarthol a dulliau a ddatblygir a sut mae hyn yn arwain at gynnydd mewn capasiti arloesi rhanbarthol. Mae cynadleddau CEIC yn cynnig cyfle i ddod â charfannau at ei gilydd, gweld sut mae atebion yn datblygu a beth mae pobl yn ei wneud yn eu sefydliadau. Awgrymwyd y gellid defnyddio'r digwyddiadau hyn fel cyfle i olrhain yn fanylach y cynnydd a'r cynllun hirdymor am atebion, ac ychwanegu haen ychwanegol o adborth.
- 3.37 Ynglyn â hyn, mae tîm rhaglen CEIC hefyd wedi cychwyn datblygu Astudiaethau Achos yn ddiweddar gyfer gyfer gwahanol grwpiau her sy'n amlinellu eu profiad, yr hyn a ddysgwyd, a'r gwerth a grewyd gan y rhaglen sy'n disgwyl cymeradwyaeth derfynol gan WEFO. Bydd y rhain yn cael eu hategu gan yr Astudiaethau Achos y bydd Miller Research yn eu datblygu fel rhan o'r gwerthusiad ffurfiannol a chrynodol, a fydd yn canolbwyntio ar ddangos yr effaith hirdymor a chynllunio ar gyfer atebion a ddatblygir.

Rhwystrau a ffactorau allanol

- 3.38 Ers i'r Gweithrediad gychwyn, mae CEIC wedi cyd-ddigwydd â digwyddiadau cythryblus sydd wedi tarfu'n sylweddol ar ddarparwyr gwasanaethau sector cyhoeddus a sefydliadau trydydd sector yng Nghymru.
- 3.39 I ategu'r wybodaeth a roddir uchod, rhestrodd rhanddeiliaid nifer o rwystrau a ffactorau allanol sydd wedi cael effaith ar waith y Gweithrediad, gan gynnwys y pandemig Covid-19, recriwtio carfannau, y raddfa amser gywasgedig ar gyfer gweithgarwch a ffactorau allanol, a amlinellir isod.

Y pandemig Covid-19

- 3.40 Achosodd y pandemig Covid-19 lu o broblemau i'r tîm cyflawni yn ystod cyfnodau cynnar y Gweithrediad. Gan fod y rhaglen wedi ei lansio yn ystod y pandemig a chyfyngiadau'r llywodraeth, roedd CEIC chwe mis yn hwyr yn cychwyn, a gorfodwyd y tîm gweithredu i fynd ati'n gyflym i addasu model carfannau craidd y Gweithrediad ar gyfer cyflwyno ar-lein, gan arwain at symudiadau oddi wrth weithgareddau wyneb yn wyneb. Gan fod y rhaglen yn seiliedig ar ddysgu trwy brofiad, roedd rhanddeiliaid yn nodi bod hyn yn llawer mwy anodd ei hwyluso o bell o fewn y cylch cyntaf o carfannau.
- 3.41 Achosodd y pandemig oedi sylweddol hefyd wrth recriwtio cyfranogwyr carfannau, oherwydd yr anallu i gyflawni gweithgareddau wyneb yn wyneb i ennyn diddordeb. Collwyd y cyfleoedd rheolaidd i rwydweithio a fyddai'n digwydd cyn y pandemig i hyrwyddo'r rhaglen, gan ei gwneud yn fwy anodd sefydlu perthynas gyda darpar gyfranogwyr a'u recriwtio i'r rhaglen. Roedd rhanddeiliaid yn nodi hefyd fod rhai o'r cyfranogwyr yn cael eu colli o'r carfannau cynharach yn ystod Covid-19 oherwydd fod unigolion yn gorfod canolbwyntio ar eu hymateb i'r pandemig.

Recriwtio carfannau

- 3.42 Anhawster arall a nodwyd gan rhanddeiliaid oedd yr anhawster wrth recriwtio rhwng y rhanbarthau. Y teimlad oedd bod carfannau Prifddinas-Ranbarth Caerdydd yn fwy anodd eu recriwtio na charfannau yn rhanbarth Bae Abertawe am sawl rheswm.
- 3.43 Un rheswm a grybwyllwyd oedd bod llai o adnoddau ym Mhrifysgol Metropolitan Caerdydd ar gyfer y rhaglen gyda dim ond dau ddarlithydd o gymharu â phedwar yn Abertawe. Mae hyn oherwydd Prifysgol Abertawe yn cyflogi staff ar gontractau ffracsiynol lle'r oedd

dau gontract cyfwerth ag amser llawn⁹ wedi eu rhannu'n bedair swydd. Yn ogystal, nodwyd bod rhaglenni allanol a fydd yn cael effaith ar y niferoedd sydd ar gael i'w recriwtio, gan gynnwys rhaglen Infuse a gaiff ei rhedeg gan Brifysgol Caerdydd, Nesta a Cyngor Sir Fynwy sy'n targedau'r deg awdurdod lleol yn ardal Caerdydd. Yn ogystal, y farn oedd fod yr enw sydd gan Brifysgol Metropolitan Caerdydd yn y ddinas o gymharu â Phrifysgol Caerdydd yn ffactor. Ar y llaw arall, y teimlad oedd bod parch uwch at enw da Prifysgol Abertawe yn y rhanbarth.

Rhwystrau eraill

- 3.44 Roedd rhwystrau eraill a gafodd eu crybwyll yn cynnwys amseru'r rhaglen a threfnu'r gweithdai, a oedd weithiau'n arwain at rai yn rhoi'r gorau iddi yn sgil cyfyngiadau ar amser cyfranogwyr neu orfod cystadlu â blaenoriaethau eraill.
- 3.45 Cafodd y dull rhanbartholi hefyd ei grybwyll fel ffactor bach a oedd weithiau'n effeithio ar y mathau o heriau roedd carfannau yn eu harchwilio. Y teimlad oedd, oherwydd bod yn rhaid i'r grwpiau her fod yn gynrychioliadol yn rhanbarthol, fod y carfannau weithiau'n anelu at heriau rhanbarthol yn hytrach na materion mwy penodol i sefydliadau'r cyfranogwyr.
- 3.46 Anhawster arall a wynebwyd weithiau oedd argyhoeddi cyfranogwyr i gymryd rhan yn y rhaglen, os nad oedd heriau'n seiliedig ar yr wybodaeth a diddordebau'r oedd ganddynt eisoës. Roedd rhanddeiliaid yn nodi bod y rhaglen weithiau yn gorfod ymwneud â sefydliadau sydd â heriau penodol mae arnynt eisiau gweithio arnynt, a allai elwa o gydweithio â sefydliadau eraill. Roeddent wedi gweld llwyddiant o'r dull hwn, ac yn rhannu enghraifft o grŵp a ffurfiwyd ar ôl ymwneud ac lechyd Gwyrdd Cymru, grŵp anffurfiol sy'n hynod o frwd

⁹ 1 rheolwr prosiect ac 1 darlithydd

ynghylch lleihau ôl-troed carbon o fewn y Gwasanaeth Iechyd Gwladol. O ganlyniad i'r sgysiau hyn, roedd y tîm yn gallu marchnata rhaglen CEIC o fewn y byrddau iechyd a recriwtio ar gyfer y garfan ar sail y diddordeb hwnnw.

- 3.47 Er gwaethaf y problemau a achoswyd gan Covid-19, y teimlad a geir o adborth gan randdeiliaid oedd bod y ffactorau allanol hyn wedi cael eu rheoli'n dda gan dîm cyflawni'r Gweithrediad.

4. Golwg ar weithgareddau'r rhaglen

- 4.1 Mae'r adran hon o'r adroddiad yn rhoi cipolwg o weithgareddau rhaglen CEIC, gan ddefnyddio adborth gan gyfranogwyr a rhanddeiliaid gweithredol. Mae'n cynnwys y canfyddiadau ar waith y carfannau hyd yma, law yn llaw ag asesiad o waith cyffredinol y rhaglen ar sail y themâu trawsbynciol.

Gweithredu carfannau thematig

- 4.2 Elfen ganolog o weithgarwch y Gweithrediad yw cyflwyno carfannau thematig mae cyfranogwyr yn cymryd rhan ynddynt dros gyfnod o 10 mis.
- 4.3 Mae'r rhaglen yn defnyddio proses o feddwl cynllunio, sy'n cychwyn gyda 'Digwyddiad Dysgu Trwy Brofiad'. Nod y digwyddiad deuddydd hwn yw annog cyfranogwyr i feddwl yn wahanol, archwilio elfennau allweddol arloesi a'r economi gylchol a chydweithio â chyfranogwyr y tu allan i'w sefydliad i ffurfio cymuned ymarfer. Mae'r digwyddiad dysgu trwy brofiad yn gyfle i gyfranogwyr ffurfio partneriaethau allweddol wrth ganfod sut y gellid datrys heriau rhanbarthol ledled y Deyrnas Unedig. Yn dilyn hyn, mae cyfranogwyr yn cymryd rhan mewn gweithdai misol lle gallant ddiffinio eu her a chychwyn canfod, gweithredu a phrofi atebion yn eu cymuned ymarfer.
- 4.4 Mae rhaglen CEIC yn cynnwys 14 o garfannau, saith a gynhelir ar gyfer rhanbarth Bae Abertawe a saith ar gyfer Prifddinas-Ranbarth Caerdydd sy'n ymwneud ag amrywiaeth o themâu megis datgarboneiddio tai cymdeithasol, tyfu cymunedol ac iechyd a llesiant. Amlinellir cynnydd y gwaith ar gyfer pob carfan yn y tabl isod.

Ffigur 2: Cynnydd carfannau hyd yma

Rhanbarth	Carfan	Cam Cyflawni
	SBR 1 – Arloesi Cynaliadwy	Cwblhawyd

Rhanbarth Bae Abertawe	SBR 2 – Datgarboneiddio tai cymdeithasol	Cwblhawyd ¹⁰
	SBR 3 – Iechyd a Llesiant	Cwblhawyd – Mehefin 2022
	SBR 4 – Arloesi tuag at Sero Net	Ar waith
	SBR 5 – Addysg Gylchol	Ar waith
	SBR 6 – Atebion Cylchol i Wasanaethau Cyhoeddus	Ar waith – dyddiad cychwyn Hydref 22
	SBR 7 – Atebion Cylchol i Wasanaethau Cyhoeddus	Ar waith – dyddiad cychwyn Hydref 22
Prifddinas-Ranbarth Caerdydd	CCR 1 – Datgarboneiddio tai cymdeithasol	Cwblhawyd
	CCR 2 – Materion Ariannol	Cwblhawyd – cyfunwyd y gwaith oherwydd y niferoedd bach yn y garfan.
	CCR 3 – Tyfu Cymunedol	
	CCR 4 – Dŵr	Ar waith
	CCR 5 – Atebion Cylchol i Wasanaethau Cyhoeddus	Ar waith
	CCR 6 – Atebion Cylchol i Wasanaethau Cyhoeddus	Ar waith – dyddiad cychwyn Medi 22
	CCR 7 – Atebion Cylchol i Wasanaethau Cyhoeddus	Ar waith – dyddiad cychwyn Hydref 22

4.5 Yn yr adrannau canlynol, rydym yn amlinellu adborth ar sawl maes o weithgarwch o fewn y rhaglen wrth ddefnyddio'r canfyddiadau o grwpiau ffocws a chyfweliadau manwl a thrwyadl gyda chyfranogwyr y rhaglen.

¹⁰ Cedwir cysylltiad â chyfranogwyr blaenorol o garfannau 1,2 a 3 Rhanbarth Bae Abertawe i fonitro cynnydd heriau

Proses recriwtio cyfranogwyr

- 4.6 Y ddwy brif ffordd roedd cyfranogwyr wedi clywed am y rhaglen oedd yn anffurfiol ar lafar, a thrwy atgyfeirio gan reolwr llinell.
- 4.7 Y teimlad oedd bod diffyg cyswllt rhwng gwaith marchnata a chyfathrebu'r rhaglen a'r hyn oedd yn cael ei ledaenu ar lafar. Roedd hyn yn rhannol oherwydd ei bod yn anodd cyfleu beth yw'r Gweithrediad. Y teimlad gan dîm cyflawni CEIC yn ogystal â'r cyfranogwyr oedd bod y Gweithrediad yn anodd ei ddisgrifio. Felly, sylwyd ei bod yn ymddangos bod cyfranogwyr yno 'am wahanol resymau'.
- 4.8 Yn ogystal, roedd teimlad cyffredinol o "ddiffyg gwybodaeth" ymhlith cyfranogwyr cyn i'r rhaglen gychwyn, a'u bod yn cymryd rhan yn 'eithaf organig'. Dengys hyn fod rhai cyfranogwyr yn ansicr ynghylch beth i'w ddisgwyl oddi wrth y rhaglen. Roedd hyn yn lleihau'n fuan wrth i'r cyfranogwyr ymgynefino â'r Gweithrediad, lle'r oedd cyfranogwyr yn teimlo'u 'bod yn cael syniad yn ddigon buan o'r hyn a ddisgwylir gennych'. Fodd bynnag, roedd rhai cyfranogwyr yn nodi mai'r rheswm eu bod yn ansicr ynghylch beth i'w ddisgwyl oddi wrth y rhaglen oedd nad oedd pawb yn 'ymrwymo'. Roedd hyn yn peri iddynt sylweddoli nad oedd y cwrs wedi ei dargedu at bawb a'i mynychai. Felly, argymhelliad i'w ystyried ar gyfer carfannau yn y dyfodol yw dysgu oddi wrth brofiadau cyfranogwyr a'r tîm cyflawni er mwyn mynd i'r afael â bylchau mewn marchnata, ac fel rhan o hyn i gynhyrchu strategaeth recriwtio wedi ei thargedu i sicrhau bod y Gweithrediad yn denu a chadw'r cyfranogwyr mwyaf addas.
- 4.9 Teimlai cyfranogwyr fod mantais mewn recriwtio sawl cynrychiolydd o'r un sefydliad, a oedd yn ddefnyddiol ar gyfer adnoddau a dealltwriaeth o'r rhaglen. Cytunwyd mai cydweithwyr a rheolwyr cyfranogwyr sy'n gwybod weithiau pwy fyddai'n elwa fwyaf wrth ymuno â'r rhaglen. Wrth i fwy o garfannau gamu ymlaen drwy'r

rhaglen, rhagwelir y bydd y dull hwn o recriwtio alumni yn cynyddu ac yn rhoi gwaddol ddefnyddiol o gyfranogwyr y rhaglen.

- 4.10 Er gwaethaf anawsterau a wynebwyd wrth recriwtio ar gyfer y Gweithrediad, teimlai cyfranogwyr fod cysondeb o ran pa mor aml roedd gohebiaeth ar recriwtio a chynefino yn cael ei anfon at gyfranogwyr gan dîm CEIC. Roedd rhai mân sylwadau fod cwestiynau a gynhwysir yn y ffurflen gais yn peri rhywfaint o ofn, wrth ymwneud â phrosesau y tu allan i'w cylch gwaith, ac wedi eu targedu at unigolion ar lefel weithredol uwch.

Cymhellion dros ymuno â'r rhaglen

- 4.11 Roedd cyfranogwyr yn nodi nifer o gymhellion dros ymuno â rhaglen CEIC. Roedd bron bawb o'r cyfranogwyr yn cyfeirio at y cyfle i gyfarfod unigolion o gyffelyb fryd fel symbyliad allweddol dros iddynt gymryd rhan yn y rhaglen. Roedd rhwydweithio trwy'r Gweithrediad yn cael ei weld fel ffordd unigryw o ddatblygu partneriaethau a rhannu gwybodaeth ac adnoddau rhwng sefydliadau yn y rhanbarth. Roedd ychydig o gyfranogwyr yn crybwyll eu hawydd i gymryd rhan mewn trafodaethau gyda chydaelodau o'u carfan ynghylch materion ehangach a oedd yn ymwneud â'r economi gylchol a heriau eraill. Dywedwyd bod y seilwaith rhwydweithio yn creu cyfrwng defnyddiol y tu hwnt i ymestyniad y Gweithrediad, a bod amryw o gyfranogwyr eisoes wedi cyd-drafod â'i gilydd y tu allan i'w grŵp her, i gydweithio ar amrywiol fentrau sydd y tu allan i'r rhaglen.
- 4.12 Roedd gan lawer o gyfranogwyr ddiddordeb hefyd mewn cynaliadwyedd neu'r economi gylchol ac yn gweld CEIC fel cyfle i ddysgu mwy am y pynciau hyn. I lawer o unigolion, roedd y rhaglen yn cydgyfeirio'n effeithiol â'u diddordebau eu hunain ac amcanion eu sefydliadau. Er enghraifft, roedd rhai cyfranogwyr yn nodi bod datgarboneiddio, ailddefnyddio, ailgylchu ac addasu deunyddiau i ddibenion eraill yn dod yn fwy blaenllaw ar agenda eu cwmni.

- 4.13 I gyfranogwyr eraill, cymhelliad allweddol dros ymrwymo i'r rhaglen oedd y cyfle i archwilio heriau technegol penodol roeddent yn eu profi o fewn eu gwasanaethau. Nodwyd gan rai unigolion fod y cyfle i fynd trwy broses drylwyr o feddwl am gynlluniau a datblygu ateb diddorol yn atyniad cryf i'r rhaglen. Roedd gan lawer ddiddordeb hefyd yn y cysyniadau damcaniaethol ehangach a chynnwys y cwrs, gan gynnwys gweithredu theori economi gylchol. O'r herwydd, roedd llawer o gyfranogwyr yn gweld y rhaglen fel cyfle allweddol i ddysgu er mwyn eu datblygiad personol eu hunain, gan gynnwys **sut** i rannu gwybodaeth, trafod materion gyda chydweithwyr ac ymwreiddio'r dulliau, technegau a meddylfryd systemau a ddysgwyd yn ôl i'w sefydliad.

Dull Cymunedau Ymarfer

- 4.14 Roedd Cymunedau Ymarferol y Gweithrediad yn cael eu gweld fel nodwedd gadarnhaol gan y rhan fwyaf o randdeiliaid. Y teimlad oedd bod y ffordd roedd y strwythur hwn o'r rhaglen yn hwyluso unigolion i gymryd yr amser i ddod i adnabod ei gilydd yn bwysig. Roedd gweithio mewn timau wyneb yn wyneb yn cael ei weld fel rhywbeth buddiol iawn a dywedwyd bod hyn wedi arwain at gynnydd mewn cynhyrchiant.
- 4.15 Dangosodd cyfranogwyr sawl agwedd o fudd y dull Cymunedau Ymarfer, ar sail profiad blaenorol mewn rhaglenni tebyg. Un o nodweddion unigryw'r dull Cymunedau Ymarfer oedd bod pawb yn cyfrannu yn ôl eu sgiliau ac arbenigeddau, sef bod arbenigwyr mewn gwybodaeth dechnegol yn gweithio law yn llaw ag unigolion a oedd â sgiliau ehangach. Roedd y gymysgedd o unigolion a oedd â chyfuniad o sgilliau caled a sgilliau meddal ar draws sawl sector yn arwain at weithio effeithiol mewn tîm a dysg y gellid ei gymhwyso ar gyfer sefyllfaoedd proffesiynol yn y dyfodol.
- 4.16 Roedd y dull a ddefnyddiwyd ar gyfer dyrannu rolau penodol mewn Cymuned Ymarfer yn cael ei weld fel mecanwaith gref ar gyfer

datblygu system lywodraethu i'r Gymuned Ymarfer a gaiff ei chyflawni drwy gydol cyfnod y garfan a all barhau y tu hwnt i hyd y rhaglen.

Dywedodd cyfranogwyr iddynt gael eu hannog i fabwysiadu rolau na fyddent yn eu cymryd fel arfer, ond yn hytrach yn canfod y byddai pobl yn cyflawni rolau a fyddai'n dod yn naturiol iddynt ac yn gweithio orau gyda'u harbenigedd a'u sgiliau eu hunain.

- 4.17 Teimlai un cyfranogwr nad oedd yn mwynhau'r dull Cymuned Ymarfer, gan deimlo'i fod yn cael ei wthio gan dîm rhaglen CEIC, a'i gyflawni ar sail mympwy. Roedd natur thematig y Gymuned Ymarfer yn hwyluso cydweithio, ond teimlai'r cyfranogwr hwn fod angen i bawb gael yr un weledigaeth / nod er mwyn i hyn fod yn effeithol.

Cynnwys / cynllun cyrsiau

- 4.18 Roedd cyfranogwyr yn ymateb yn gyffredinol gadarnhaol i gynllun a chynnwys cyffredinol rhaglen CEIC. Teimlai rhanddeiliaid gweithredol fod ganddynt bellach strwythur sefydledig a dilyniannol yn ei le, a'u bod yn gallu addasu elfennau o gynllun y rhaglen wrth i'r carfannau ddatblygu.
- 4.19 Dywedwyd bod y themâu ar gyfer gwahanol garfannau wedi cael eu datblygu'n organig drwy gydol y rhaglen, ac er eu bod yn gyffredinol eang roeddent hefyd yn ddigon penodol i ennyn diddordeb gan gyfranogwyr. Roedd cyfranogwyr yn gwerthfawrogi'r themâu penodol a roddwyd i'w carfannau a heriau, gan eu bod yn caniatáu i amrywiaeth helaeth o syniadau gael eu trafod.
- 4.20 O safbwynt cynnwys cyrsiau, roedd y mwyafrif o gyfranogwyr yn gwerthfawrogi nad oedd yn cynnwys yn rhy academiaidd nac yn annealladwy iddynt. Roedd nifer bach o gyfranogwyr yn nodi bod y rhaglen wedi cychwyn yn ddamcaniaethol iawn, ac er bod y mwyafrif wedi mwynhau hyn, ei bod weithiau'n heriol i bobl a oedd yn fwy hyderus gydag eflennau ymarferol y gwaith. Dywedodd cyfranogwyr fod cymysgedd o lefelau profiad o fewn eu carfannau, gan olygu bod rhai pobl yn deall y cynnwys damcaniaethol yn gyflymach nag eraill.

Awgrymwyd y gallai asesiad llinell sylfaen o lle mae pobl arni o ran eu gwybodaeth o arloesi a'r economi gylchol helpu trefnu pobl yn well i garfannau, a sicrhau bod hwyluswyr yn gallu cynnig cymorth mwy penodol ac addas i'r rheini sydd ei angen. Mae'n werth nodi bod CEIC eisoed yn casglu gwybodaeth ynghylch gwybodaeth cyfranogwyr am yr economi gylchol ac arloesi yn ystod y cam ymgeisio ac yn yr archwiliad arloesi. O'r herwydd, gallai'r rhaglen elwa o ystyried sut y gellid defnyddio'r dulliau hyn o gasglu gwybodaeth yn fwy effeithiol er mwyn adnabod a monitro unigolion a allai fod angen cymorth ychwanegol.

- 4.21 Cafodd y dulliau a thechnegau a ddefnyddiwyd yn ystod rhaglen CEIC eu disgrifio fel rhai diddorol a defnyddiol i gyfranogwyr. Dywedodd y tîm cyflawni fod y rhain wedi cael eu cyflwyno yn hanner cyntaf y rhaglen, er mwyn ymwreiddio'r hyn a ddysgwyd yn gynnar yn y broses. Roedd enghreifftiau a grybwyllwyd yn cynnwys deinameg arloesi, yn ogystal â'r empathi a'r ymarferion mapio rhanddeiliaid a oedd yn golygu edrych ar holl onglau her ac archwilio gwahanol safbwyntiau rhanddeiliaid. Roedd llawer o gyfranogwyr wedi cychwyn atgynhyrchu'r dulliau hyn yn eu harferion eu hunain o fewn eu sefydliadau.
- 4.22 Roedd cyfranogwyr hefyd yn gweithfawrogi'r gefnogaeth a'r dilysrwydd academaidd roedd y cwrs yn ei gynnig. Teimlai bron bawb o'r cyfranogwyr fod cynnwys y cwrs wedi ehangu eu gwybodaeth o'r economi gylchol, a hefyd o dechnegau arloesi.
- 4.23 O ran strwythur y rhaglen, roedd cyfranogwyr yn cytuno bod y sesiynau o'r hyd a'r amllder iawn. Roedd unigolion yn mwynhau gwahanol gyfnodau'r cwrs, gan gychwyn gyda manylu ar heriau a symud ymlaen at ddatblygu syniadau a'r broses gynllunio. Un feirniadaeth fach oedd bod mwyafrif y gweithdai yn drwm o ran cynnwys, a oedd yn golygu y byddai colli sesiwn yn dal unigolion yn ôl yn sylweddol, oherwydd yr amser roedd ei angen i adolygu'r holl bynciau a oedd dan sylw. Teimlai rhai pobl mai cyfyngedig oedd y gefnogaeth i'r rheini a oedd yn colli sesiynau a'i bod yn aneglur **lle**

roedd y cyfrifoldeb am hyn. Awgrymwyd y gallai'r rhaglen elwa o gyfnodau dysgu byr, er enghraifft trwy cynnal sesiynau adolygu byr rhwng y gweithdai misol, ynghylch cynnwys allweddol a oedd wedi cael ei golli.

- 4.24 Beirniadaeth arall ynghylch strwythur cyrsiau yw nad oedd digon o amser yn cael ei ddyrannu i weithredu'r theori roedd cyfranogwyr yn ei dysgu a chaniatáu iddynt wneud defnydd ohoni. O ran amseru, roedd ychydig o gyfranogwyr yn cytuno bod gormod o amser cyn i'r gwaith o weithredu ateb gychwyn, gan adael llai o sesiynau i weithredu theori a oedd wedi cael ei dysgu "5 mis ynghynt". Fel proses, y teimlad oedd ei bod yn bwysig cael yr amser i fynd yn ôl a phrofi egwyddorion eu hatebion a mireinio'r her os oedd angen iddynt wneud hynny.

Hwyluso'r rhaglen

- 4.25 Ymddengys fod y rhaglen wedi cael ei hwyluso mewn modd graenus gan ddefnyddio sgiliau ac arbenigedd ei thîm hwyluso. Yn benodol, rhoddodd cyfranogwyr wybodaeth manwl ynghylch effeithiolrwydd cyrsiau preswyl, hwyluswyr rhaglen CEIC a chyflwyno wyneb yn wyneb.
- 4.26 Cafodd y digwyddiad preswyl ei grybwyll sawl gwaith ar draws grwpiau ffocws a chyfweliadau fel hoff elfen cyfranogwyr o'r rhaglen 10 mis. Roedd cyfranogwyr yn disgrifio'r gweithgareddau adeiladu tîm a ddefnyddiwyd yn ystod y Digwyddiad Dysgu trwy Brofiad fel rhai hwyliog a diddorol, gan ddweud eu bod yn helpu sefydlu perthynas gref gyda chyd-aelodau o'r garfan o'r cychwyn. Roedd llawer o unigolion yn rhannu eu mwynhad o'r dull 'dysgu gweithredol' a ddefnyddiwyd yn ystod y trip, a oedd yn annog cyfranogwyr i feddlw yn wahanol gan fynd y tu hwnt i arddull darlithoedd traddodiadol. Roedd cyfranogwyr eraill yn nodi eu mwynhad o elfennau anffurfiol y digwyddiad preswyl, gan gynnwys gyda'r nosau a chiniawau lle'r oeddent yn cael y cyfle i ddod i adnabod pobl eraill yn eu carfan.

- 4.27 Roedd cyfranogwyr yn hael eu canmoliaeth o ansawdd yr hwyluso drwy gydol y rhaglen, gan nodi natur agos-atoch, cyfeillgar a chefnogol hwyluswyr y carfannau. Roedd yr addysgu a dderbyniwyd drwy raglen CEIC yn cael ei gymeradwyo'n fawr gan gyfranogwyr, a ddywedodd pa mor braf ac ysbrydoledig oedd gweld hwyluswyr o ddifrif ac yn angerddol ynghylch eu rôl.
- 4.28 Roedd llawer o gyfranogwyr yn gwerthfawrogi'r adborth defnyddiol ac agored roeddent yn ei dderbyn gan hwyluswyr y cwrs yn ystod y broses. Teimlai aelodau carfannau fod ganddynt eu rhyddid eu hunain a bod hwyluswyr yn rhoi'r rhyddid iddynt weithredu eu hunain ar eu heriau, a pheidio â dibynnu gormod arnynt. Yn yr ystyr hwn, roeddent yn weld hwyluswyr fel ffrindiau beirniadol, a oedd yn rhoi cymorth addas pan oedd angen hynny drwy gydol y cyfnod 10 mis.
- 4.29 Yn ogystal, roedd cyfranogwyr yn nodi eu mwynhad o'r gwesteion ychwanegol a wahoddwyd i gyflwyno drwy gydol y cwrs. Teimlai llawer o bobl fod y rhaglen wedi canfod y cydbwysedd iawn o gyfraniad allanol, gan nodi bod amllder siaradwyr gwadd yn gweithio'n dda. Teimlai un rhanddeiliad y gallai fod yn fwy gwerthfawr canolbwyntio'r siaradwyr hyn yn fwy ar gychwyn y rhaglen, er mwyn tanio mwy o syniadau ymysg cyfranogwyr.
- 4.30 O ran y dull cyflwyno, roedd cyfranogwyr yn mwynhau elfen wyneb yn wyneb y rhaglen, gan nodi ei bod yn hanfodol er mwyn adeiladu ymddiriedaeth a chryfhau'r berthynas o fewn eu cymuned ymarfer a chyda hwyluswyr. Roedd rhai cyfranogwyr yn crybwyll eu bod wedi mynychu sesiynau ar-lein ac wyneb yn wyneb, a bod rhai mathau o weithgarwch nad oeddent mor addas i gael eu cyflawni o bell. O'r herwydd, roedd yn well gan y mwyafrif o gyfranogwyr natur wyneb yn wyneb rhaglen CEIC ac yn mwynhau'r cyfle i gael diwrnod allan o'r swyddfa, a gwahanu gwaith cwrs oddi wrth weithio o gartref.
- 4.31 Dywedodd pawb o'r cyfranogwyr y cysylltwyd â hwy yn ystod y gwerthusiad canol tymor y byddent, oherwydd effeithiolrwydd y modd

y cyflwynwyd y cyrsiau a'u mwynhad ohonynt, yn dilyn y rhaglen eto pe baent yn cael y cyfle.

Rhwystrau a brofwyd gan gyfranogwyr

- 4.32 O ran rhwystrau, roedd cyfranogwyr yn nodi nifer bach o broblemau a oedd yn effeithio ar eu gweithgarwch gyda'r rhaglen.
- 4.33 Yn gyntaf, soniodd rhai cyfranogwyr fod rheoli eu hamser rhwng gwaith a rhaglen CEIC yn her. Nodwyd bod cefnogaeth gan eu cyflogwr yn gyfyngedig yn aml, a oedd yn ei gwneud yn fwy anodd ymrwymo amser i rai elfennau penodol o'r rhaglen. Er enghraifft, cael yr amser i lenwi gwaith papur llafurus, fel rhan o waith monitro'r Gweithrediad ar gyfer y rhaglen, megis arolygon a gwaith myfyrio. Roedd yr anawsterau hyn yn gwaethygu ymhellach os oedd cyfranogwyr yn colli sesiwn ac wedyn yn gorfod dal i fyny yn eu hamser eu hunain.
- 4.34 Rhwystr arall a wynebwyd gan rai cyfranogwyr oedd pobl yn gadael neu ddiffyg ymrwymiad o fewn y rhaglen. Roedd nifer bach o unigolion yn nodi bod rhai aelodau o'u grŵp her wedi gadael, a oedd yn newid deinameg y grŵp a phrofiad personol am weddill y cwrs. Pan oedd hyn yn digwydd, roedd yn rhaid i gyfranogwyr naill ai ymuno â grŵp her gwahanol neu gyfuno ag un arall er mwyn sicrhau niferoedd digonol. Er bod rhai cyfranogwyr yn nodi rhai manteision i'r sefyllfaoedd hyn, i'r graddau bod eu her a'u hateb yn dod yn fwy penodol, roedd colli aelodau yn cael effeithiau ar fomentwm syniadau a'r gallu i'w rhoi ar waith. I gyfranogwyr eraill, roedd rhai aelodau o'r grŵp a oedd yn gyfrifol am osod yr her ac atebion posibl, ac a oedd hefyd wedi ymgymryd â rolau allweddol mewn Cymunedau Ymarfer, wedi colli sawl sesiwn. Roedd hyn yn golygu bod aelodau eraill o'r tîm oedd ar ôl yn ei chael yn anodd parhau'r gwaith, yn enwedig oherwydd nad oeddent yn deall y syniad hwnnw'n llawn o'r cychwyn.
- 4.35 Roedd un cyfranogwr yn crybwyll anawsterau yn y ffordd y cafodd heriau eu cyflwyno / neu strwythuro. Y teimlad oedd bod cyfranogwyr,

yn gynnar yn y rhaglen, wedi cael eu gyrru i lawr llwybr dwy her nad oedd yn gweithio i bawb yn y garfan. Yn yr ystyr hwn, y teimlad oedd bod pwyslais heriau'n culhau yn rhy gyflym, heb roi'r cyfle i gyfranogwyr ddell mwy ynghylch beth oeddent yn ei wneud a sut y gallai hynny gydgyfeirio â'u gwaith. Roedd hyn yn gadael rhai cyfranogwyr mewn un grŵp yn gweithio ar her nad oeddent yn teimlo ei bod yn berthnasol i'w sefydliad, gan greu teimlad o 'gymuned ymarfer artiffisial'. O ganlyniad, nid yw'r cyfranogwr wedi ymwneud â'r ateb ers diwedd y cwrs, ac yn lle hynny, wedi ffurfio ei gymuned ymarfer ei hun o bobl o'r tu allan i'r rhaglen. Awgrymwyd y gallai carfannau yn y dyfodol elwa ar gael y cyfle i newid grwpiau her neu drwy gael mwy o heriau i weithio arnynt o'r cychwyn, er mwyn sicrhau eu bod yn berthnasol i bob cyfranogwr.

- 4.36 Er bod cyfranogwyr yn hyderus bod yr atebion roeddent wedi eu datblygu yn ystod y rhaglen yn rhai cryf, roedd hefyd rywfaint o bryder ynghylch y gallu i weithredu'r rhain ar ôl i'r rhaglen ddod i ben oherwydd anawsterau'n ymwneud â chapasiti. Dywedodd un cyfranogwr, er enghraifft, fod graddfa eu hateb yn rhy fawr i'w gweithredu ar eu pen eu hunain, pan oedd pawb yn gweithio mewn swyddi llawn-amser. O'r herwydd, roeddent yn dymuno creu grŵp ehangach o bobl neu gorff llywodraethu a allai oruchwyllo gweithgareddau i ddatblygu'r ateb, er enghraifft, trefnu cyfarfodydd, cwrdd cysylltiadau / cyllid posibl etc.

Gwelliannau / cymorth yn y dyfodol

- 4.37 Yn ogystal â'r sylwadau a amlinellwyd drwy'r holl adran hon, cyfeiriodd cyfranogwyr hefyd at nifer o themâu ynghylch gwelliannau posibl a chymorth y dymunant ei dderbyn gan raglen CEIC yn y dyfodol.
- 4.38 Yn gyntaf, roedd cyfranogwyr yn awyddus i gael mwy o eglurder o'r cychwyn ynghylch beth i'w ddisgwyl wrth gymryd rhan yn y rhaglen. Anhawster syml oedd gan gyfranogwyr oedd nad oeddent yn llwyr

ddeall beth i'w ddisgwyl o'r rhaglen a sut i gyfathrebu ynghylch hyn. Roedd rhai cyfranogwyr yn awgrymu y byddai fideo byr neu ffeithlun cryno un-dudalen ar ddiben a gwaith CEIC yn fuddiol i'w rannu gyda darpar gyfranogwyr yn ystod y broses ymgeisio / recriwtio. Gallai hyn hysbysebu buddion y rhaglen y well, nad oedd yn cael eu deall yn llawn gan gyfranogwyr nes oeddent yn rhan ohoni:

"Pe bai'n cael ei gwerthu fel rhywbeth a fyddai o fudd gwirioneddol i'ch sefydliad ar gyfer gweithio mewn partneriaeth ac arbed ariannol, mae'n debygol y byddai'n cael ei derbyn yn llawer gwell o ran dealltwriaeth a diddordeb"
(Cyfranogwr – Carfan 2 Rhanbarth Bae Abertawe)

- 4.39 Elfen arall o gymorth gan CEIC roedd cyfranogwyr yn awyddus i'w weld oedd cymorth a oedd yn ymestyn y tu hwnt i gylchred oes y rhaglen. Er bod llawer o gyfranogwyr yn parhau i gydweithio yn eu cymuned ymarfer y tu allan i'r rhaglen, dywedwyd bod cyfranogwyr yn aml yn gadael gyda dechreuadau ateb mae angen gweithio arno'n llawer hirach na'r cyfnod 10-mis. O'r herwydd, roedd awydd gan gyfranogwyr i CEIC gynnig cymorth ar ôl y rhaglen, megis pwyntiau gwirio 3-6 mis, er mwyn monitro cynydd y gymuned ymarfer. Dywedodd cyfranogwyr hefyd yr hoffent gael cymorth ar sut i gyflwyno atebion yn ôl i'w sefydliadau ac uwch-aelodau eu tîm, er mwyn sicrhau ymrwymiad ac weithiau'r adnoddau sydd eu hangen i ymwreiddio'r hyn a ddysgwyd. Awgrym arall oedd y cyfle i ddatblygu llwyfan ar gyfer alumni a rhannu adnoddau. Dywedwyd y byddai'n ddefnyddiol cael grŵp Linked In fel bod cyfranogwyr presennol a chyn-gyfranogwyr yn gallu cysylltu â'i gilydd a rhannu'r arferion gorau ar sut mae atebion wedi gallu parhau i ddatblygu.
- 4.40 Yn olaf, dywedodd cyfranogwyr y gallai'r cyfle i'r rhaglen gynnig elfen o ardystio neu achredu roi mwy o hygyrdd i ddarpar gyfranogwyr a helpu cynnal ymrwymiad o fewn y rhaglen. Y teimlad oedd bod achrebu ymhlith y mathau o gymhellion sydd ar bobl eu hangen pan maent yn wynebu blaenoriaethau sy'n cystadlu yn erbyn ei gilydd.

5. Cynnydd y Gweithrediad

- 5.1 Caiff cynnydd rhaglen CEIC ei fesur â naw dangosydd ar lefel y Gweithrediad, wedi eu rhannu ar draws y ddau ranbarth, Dwyrain Cymru a Gorllewin Cymru a'r Cymoedd. Nodir y rhain yn y tablau isod.
- 5.2 Ar y pwynt hanner ffordd hwn yn ei waith, mae rhanddeiliaid yn hyderus – er gwaethaf rhai achosion o oedi ar y cychwyn – fod y Gweithrediad ar y trywydd iawn ac yn gwneud cynnydd da tuag at gyflawni ei ddangosyddion allbynnau ar lefel y Gweithrediad.

Dangosyddion allbynnau

Tabl 1: Cynnydd tuag at ddangosyddion allbynnau (Gorllewin Cymru a'r Cymoedd): cyflawniad cronol hyd yma a'r proffil cyflawni hyd yma, Awst 2022

Dangosyddion Gorllewin Cymru a'r Cymoedd				
Cod Dangosydd	Dangosydd	Cyflawniad Cronol hyd yma (Awst 22)	Targed Proffil Cyflawni hyd yma (Awst 22)	Amrywiant hyd yma (%)
3425	Nifer o brosiectau sy'n targedu gweinyddiaethau cyhoeddus neu wasanaethau cyhoeddus ar lefel genedlaethol, rhanbarthol neu leol	1	1	0%
3426	Nifer o ddulliau, prosesau ac offerynnau a ddatblygir gyda chymorth	2	7	-90%
3427	Nifer o endidau sy'n cymryd rhan mewn prosiectau'n targedau gweinyddiaethau cyhoeddus neu wasanaethau cyhoeddus ar lefel genedlaethol, rhanbarthol neu leol	32	16	100%

3428	Nifer o ddulliau, gweithdrefnau ac offerynnau newydd a gaiff eu datblygu a'u lledaenu	0	4	-100%
------	---	---	---	-------

Ffynhonnell: Adroddiad cynnydd CEIC Gorllewin Cymru a'r Cymoedd

Tabl 2: Cynnydd tuag at ddangosyddion allbynnau (Dwyrain Cymru): cyflawniad cronol hyd yma a'r proffil cyflawni hyd yma, Awst 2022

Dangosyddion Dwyrain Cymru				
Cod Dangosydd	Dangosydd	Cyflawniad Cronol hyd yma (Awst 22)	Targed Proffil Cyflawni hyd yma (Awst 22)	Amrywiad hyd yma (%)
3425	Nifer o brosiectau sy'n targedu gweinyddiaethau cyhoeddus neu wasanaethau cyhoeddus ar lefel genedlaethol, rhanbarthol neu leol	1	1	0%
3426	Nifer o ddulliau, prosesau ac offerynnau a ddatblygir gyda chymorth	1	6	-90%
3427	Nifer o endidau sy'n cymryd rhan mewn prosiectau'n targedau gweinyddiaethau cyhoeddus neu wasanaethau cyhoeddus ar lefel genedlaethol, rhanbarthol neu leol	32	10	220%
3428	Nifer o ddulliau, gweithdrefnau ac offerynnau newydd a gaiff eu datblygu a'u lledaenu	0	4	-100%

Ffynhonnell: Adroddiad cynnydd CEIC Dwyrain Cymru

- 5.3 Oherwydd yr oedi a natur barhaus y carfannau ar y cam canol tymor o'r gwerthusiad, ni ellir hawlio eto fod targedau allbynnau penodol wedi eu cyrraedd. Fodd bynnag, gyda phedair carfan wedi eu cwblhau, ac eraill naill ai ar waith neu ar fin cychwyn yn ddi-oed, gellir darogan y bydd cynnydd cadarnhaol wedi ei wneud erbyn y

Gwerthusiad Terfynol – gan argoeli'n dda ar gyfer y targedau a gyrhaeddir.

Nifer o brosiectau sy'n targedu gweinyddiaethau neu wasanaethau cyhoeddus ar lefel genedlaethol, ranbarthol neu leol

- 5.4 Mae Dwyrain Cymru a Gorllewin Cymru a'r Cymoedd wedi cyrraedd y targed ar gyfer dangosydd yr allbwn hwn.

Nifer o ddulliau, prosesau ac offerynnau a ddatblygir gyda chymorth

- 5.5 Hyd yma, mae'r Gweithrediad wedi cymeradwyo un allbwn yn Nwyrain Cymru a dau yng Ngorllewin Cymru a'r Cymoedd ar gyfer y dangosydd hwn. Rhoddwyd y gymeradwyaeth i dderbyn carfan 1 Prifddinas-Ranbarth Caerdydd ar gyfer y dangosydd hwn ym mis Mehefin 2022 ac i garfan 1 Rhanbarth Bae Abertawe ar 6 Hydref 2022.

Nifer o endidau sy'n cymryd rhan mewn prosiectau'n targedau gweinyddiaethau cyhoeddus neu wasanaethau cyhoeddus ar lefel genedlaethol, rhanbarthol neu leol

- 5.6 Mae'r ddau ranbarth yn sylweddol uwch na'r targed ar gyfer dangosydd yr allbwn hwn.

Nifer o ddulliau, gweithdrefnau ac offerynnau newydd a gaiff eu datblygu a'u lledaenu

- 5.7 Hyd yma, nid oes dim allbynnau wedi cael eu hawlio yn erbyn y dangosydd canlyniadau ar gyfer Gorllewin Cymru a'r Cymoedd a Dwyrain Cymru. Mae tîm CEIC wedi datblygu astudiaethau achos sy'n dangos tystiolaeth o ddulliau, prosesau ac offerynnau a gaiff eu datblygu a'u lledaenu, ond ar hyn o bryd maent yn disgwyl am

gymeradwyaeth terfynol gan WEFO cyn y gellir eu hawlio'n swyddogol.

Cyflawni yn unol â Themâu Trawsbynciol

- 5.8 Y tair thema drawsbynciol a nodwyd yn Rhaglenni 2014-20 yw Cyfle Cyfartal a Phrif Ffrydio Rhywedd (gan gynnwys y Gymraeg), Datblygu Cynaliadwy a Threchgu Tlodi ac Allgáu Cymdeithasol.
- 5.9 Mae targedau allbynnau eraill rhaglen CEIC yn rhan o'r ymrwymiad i'r themâu trawsbynciol, gyda chynaliadwyedd fel yr thema drawsbynciol amlycaf a gaiff ei chwmpasu wrth ddatblygu 'Eco-God' a chadwyn gyflenwi leol gynaliadwy. Caiff thema drawsbynciol lleihau tlodi a chynhwysiant cymdeithasol hefyd ei hystyried trwy gael elusen ddigartrefedd ar y garfam yn ymdrin â phroblemau cymdeithasol ehangach.
- 5.10 Hyd yma, mae gwaith y Gweithrediad wedi dangos cydnabyddiaeth sylweddol o'r themâu trawsbynciol ac wedi gweithredu arferion yn unol â hynny yn gyson ers y cychwyn. Mae targedau allbynnau allweddol rhaglen CEIC a'r hyn a weithredwyd yn unol â'r themâu trawsbynciol fel ganlyn:

Gweithgarwch i Gefnogi Siaradwyr Cymraeg

- 5.11 Mae cyfathrebu gweinyddol mewnol a chyfathrebu allanol a marchnata yn y Gymraeg a'r Saesneg. Mae gwefan CEIC yn gwbl ddwyieithog, mae postiadau cyfryngau cymdeithasol ar LinkedIn a Twitter bellach yn y Gymraeg a'r Saesneg. Caiff negeseuon e-bost eu hanfon yn y Gymraeg rhwng aelodau'r tîm a WEFO. Caiff pob gohebiaeth electronig ei anfon gyda'r testun i hysbysu'r derbynydd y gellir cyfnewid unrhyw ryngweithio yn y Gymraeg heb oedi. Mae hyn wedi cael ei roi ar waith y gynrychiolydd endid sy'n cymryd rhan yng Ngharfan 3 Rhanbarth Bae Abertawe, sy'n siaradwr Cymraeg a ofynnodd i'r holl ohebiaeth gael ei hysgrifennu yn y Gymraeg.

- 5.12 Fel rhan o'r gwaith o gyflawni gweithgareddau'r rhaglen, cynhelir cyfarfodydd yn y Gymraeg lle bynnag bo'n bosibl, a defnyddir ymadroddion Cymraeg o bryd i'w gilydd wrth gyflwyno gweithdai. Mae taflenni hyrwyddo Carfannau 2, 3 a 4 wedi cael eu cyfieithu i'r Gymraeg, a dyma fydd y drefn arferol ar gyfer pob taflen hyrwyddo yn y dyfodol. Caiff yr holl lythyrau i gyfranogwyr megis y Llythyr Ymrwymiad, Llythyr Croesawu, Holiadur Iechyd a'r ffurflen Cysylltiadau mewn Argyfwng eu darparu yn y Gymraeg a'r Saesneg.

Datblygu Eco-god

- 5.13 Mae Eco-god CEIC wedi cael ei gyd-greu gan aelodau tîm rhaglen CEIC o'r ddwy brifysgol. Cafodd ei gymeradwyo gan WEFO yn 2021 ac mae ar gael i'w weld ar wefan CEIC. Cafodd copïau caled o'r Eco-god eu hargraffu ar gynfas gwydn er mwyn sicrhau eu bod yn gynaliadwy ac y gellir eu hailddefnyddio drwy gydol oes y prosiect. Roedd copïau'r Eco-god yn cael eu harddangos ar bob un o'r dyddiau cyflwyno wyneb yn wyneb.

Datblygu cadwyni cyflenwi lleol cynaliadwy

- 5.14 Mae rhaglen CEIC yn dal Aelodaeth Llysgennad gyda 4theRegion – cynghrair o bobl, busnesau a sefydliadau ledled de-orllewin Cymru, ac mae dyddiau cyflwyno wedi cael eu cynnal a'u trefnu mewn lleoedd digwyddiadau sy'n sicrhau arlwyio bwyd o ffynonellau lleol.
- 5.15 Mae rhaglen CEIC yn parhau i hyrwyddo'r defnydd o gyflenwyr lleol a phrynu nwyddau a gwasanaethau cynaliadwy i bawb sy'n ymwneud â'r prosiect, boed yn gyfranogwyr ar garfannau neu aelodau o'r Grŵp Llywio.

Mesurau Effeithlonrwydd Adnoddau

- 5.16 Wrth gyflwyno gweithdai wyneb yn wyneb, caiff yr holl adnoddau ffisegol angenrheidiol eu prynu yn unol ag Eco-god CEIC a fframweithiau caffael y sefydliadau eu hunain. Anogir cyfranogwyr i dderbyn yr holl adnoddau'n ddigidol, fodd bynnag mae unrhyw

adnoddau papur naill ai wedi eu hailgylchu 100% neu â chyfran helaeth o'r cynnwys wedi ei ailgylchu. Lle bynnag fo'n bosibl, ailddefnyddir adnoddau eraill er mwyn rhwystro pryniannau diangen.

- 5.17 Mae offer digidol ar gyfer y gwaith wedi cael ei gyrchu o brosiectau blaenorol. Lle nad yw hyn wedi bod yn bosibl, mae offer newydd wedi cael ei gyrchu'n gyfrifol o ran parhauster ac ansawdd. Yn ogystal, mae lleoliadau gweithdai wedi cael eu cyrchu ar sail y graddau mae offer cyflwyno digidol ar gael er mwyn rhwystro pryniannau diangen. Fel prosiect ar y cyd rhwng dwy brifysgol, mae wedi bod yn bosibl rhannu'r rhan fwyaf o offer er mwyn sicrhau cyn lleied â phosibl o draul deunyddiau.

Datblygu / Penodi Hyrwyddwr Themâu Trawsbynciol

- 5.18 Mae Eleanor Gardner (Prifysgol Metropolitan Caerdydd) wedi ymgymryd â'r rôl ac felly mae hyrwyddwr themâu trawsbynciol ar waith.

6. Cymhariaeth ryngwladol

- 6.1 Diben yr adran hon yw amlinellu dadansoddiad manwl o raglenni Arloesi'r Economi Gylchol yng Nghymru, Lloegr, yr Alban ac ymhellach i ffwrdd yn Ewrop a'r Unol Daleithiau. Mae'n cyflwyno gwybodaeth ynghylch y prif amcanion a bennir ym mhob gwlad a sefydliad i adnabod yr arferion gorau a dysgu oddi wrth fodelau eraill a allai fod yn berthnasol i raglen CEIC.

Yr Alban

Cronfa Fuddsoddi'r Economi Gylchol – Zero Waste Scotland

- 6.2 Mae Cronfa Fuddsoddi'r Economi Gylchol (Circular Economy Investment Fund - CEIF), a weithredir gan Zero Waste Scotland wei buddsoddi £12.5m mewn dros 60 o brosiectau gyda busnesau bach a chanolig i gyflymu'r pontio i economi fwy cylchol.
- 6.3 Mae Zero Waste Scotland wedi ymrwymo i gefnogi busnesau i weithredu arloesi cylchol ac mae'n cydnabod yr effaith y gall cymorth grant ei gael wrth i brosiectau symud tuag at fasnacheiddio. Mae'r Gronfa wedi ei llunio i helpu cwmnïau archwilio arferion busnesau cylchol.
- 6.4 Mae'r Gronfa'n mabwysiadu dull sydd wedi ei seilio ar leoedd ac mae'n gweithio ar hyn o bryd mewn partneriaeth gyda sefydliadau fel rhan o'i rhaglen dinasoedd a rhanbarthau cylchol, gan weithredu rhaglen wedi ei theilwra ar gyfer cyd-drafod â busnesau er mwyn adnabod a defnyddio'r sectorau a busnesau allweddol ar gyfer economi gylchol.
- 6.5 Mae CEIF wedi cael ei chefnogi gan Lywodraeth yr Alban a Chronfa Datlbygu Rhanbarthol Ewrop (ERDF). Daw cymorth gan yr ERDF i ben ym mis Rhagfyr 2022. Mae Zero Waste Scotland wrthi ar hyn o bryd yn cymharu rhaglen i'w holynu gydag amcanion tebyg i'r CEIF, a fydd yn cefnogi prosiectau'n cychwyn yn 2023.

Cymru

WRAP Cymru

- 6.6 Mae WRAP Cymru yn gweithio gyda llywodraethau, busnesau a chymunedau i gyflawni atebion ymarferol i wella effeithlonrwydd adnoddau ledled y byd. Yng Nghymru, mae WRAP Cymru yn gweithredu'r Rhaglen Newid Gydweithredol (CCP) trwy gynnig cymorth strategol a thechnegol i helpu awdurdodau lleol i ddatblygu a gweithredu cynlluniau manwl i gyflawni amcanion strategaeth wastraff Cymru a'r strategaeth Ailgylchu a Mwy.
- 6.7 Gall awdurdodau lleol wneud cais am amrywiaeth helaeth o gymorth strategol a thechnegol, yn ogystal â chyngor ar gyfathrebu, gan gynnwys:
- Cymorth i newid gwasanaethau i gydgyfeirio â strategaethau Llywodraeth Cymru
 - Cymorth gyda deunyddiau a marchnata i fanteisio i'r eithaf ar wastraff a gesglir ar gyfer ailgylchu.
 - Modelu dewisiadau casgliadau ailgylchu i baratoi achosion busnes dros newidiadau arloesol i'r ffordd y darperir gwasanaethau
 - Darparu'r cyfleusterau sydd ar awdurdodau lleol eu hangen er mwyn sicrhau y gallant weithredu'n effeithiol
 - Cymorth gweithredol wedi ei dargedu
 - Cymorth cyfathrebu ar gyfer newid ymddygiad ailgylchu a newid gwasanaethau

Yn 2020, helpodd y rhaglen ddau awdurdod lleol i bontio i wasanaethau ailgylchu wrth ymyl y ffordd. Mae bron bob awdurdod lleol yng Nghymru bellach yn cyflawni cyfradd ailgylchu 64 y cant o leiaf, gan wneud cynnydd pellach tuag at 70 y cant erbyn 2025.

Chwyldro Cylchol

- 6.8 Cynllun a luniwyd ac a arweinir mewn partneriaeth rhwng Riversimple, Prifysgol Abertawe a Phrifysgol Caerwysg (Exeter), yw'r Chwyldro Cylchol, sy'n Weithrediad £2.3m o dan arweiniad busnesau yn canolbwyntio ar feddwl mewn modd cylchol. Mae'r prosiect yn canolbwyntio ar helpu busnesau i drawsnewid a phontio'n ymarferol at fodelau busnes cylchol newydd yng Ngorllewin Cymru a'r Cymoedd.
- 6.9 Mae'r prosiect yn cynnwys dau faes gweithgarwch:
- 1) Allgymorth Busnes: rhaglen a luniwyd yn benodol i adnabod busnesau yng Ngorllewin Cymru a'r Cymoedd a allai elwa o'r pontio at feddwl mewn modd cylchol. Caiff y busnesau hyn gymorth cyngori arloesi i helpu mapio dewisiadau posibl ar gyfer trawsnewid i arferion mwy cylchol.
 - 2) Prosiectau arloesi: chwe phrosiect peilot arloesi gyda phartneriaid i ddatblygu atebion ar sail yr arferion gorau i broblemau allweddol ar hyd cadwyn gyflenwi busnesau. Caiff canfyddiadau'r prosiectau peilot hyn eu lledaenu wedyn i fusnesau yng Ngorllewin Cymru a'r Cymoedd.
- 6.10 Yn wahanol i CEIC, mae'r Chwyldro Cylchol yn canolbwyntio ar arloesi a meddwl cylchol yn y sector preifat.

Infuse

- 6.11 Mae Infuse (sy'n dalfyriad o Innovative Future Services) yn rhaglen £5.6 miliwn o dan arweiniad Cyngor Sir Fynwy, Prifysgol Caerdydd ac Y Lab i helpu awdurdodau lleol ym Mhrifddinas-Ranbarth Caerdydd i gael sgiliau, dulliau ac offerynnau newydd sy'n gwella eu capasiti a gallu i arloesi.
- 6.12 Mae'r rhaglen dair blynedd sydd wedi ei gwreiddio mewn heriau bywyd go iawn wedi ei llunio i adnabod cyfleoedd i weithio ar y cyd i fynd i'r afael â dau faes o bwysigrwydd mawr i Brifddinas-Ranbarth Caerdydd: Cyflymu Datgarboneiddio a Chymunedau Cefnogol.

6.13 Caiff y rhaglen ei chyflwyno trwy dri 'Labordy' sydd â ffrydiau gwaith penodol ar gyfer cyfranogwyr:

- **Y Labordy Addasu** – lle rhoddir gwybodaeth ac offerynnau i gyfranogwyr i'w helpu i ddeall sut i fabwysiadu neu addasu arloeseddau'n llwyddiannus ar gyfer eu cyd-destun a'u hanghenion.
- **Y Labordy Data** – lle rhoddir offerynnau i gyfranogwyr i'w helpu i ofyn 'cwestiynau da am ddata' gan gynnwys moeseg data, y gwahanol fathau o ddata a sut y gall y rhain helpu rhoi arweiniad ar gyfer gwneud penderfyniadau a thechnegau gwyddoniaeth data.
- **Y Labordy Caffael** – lle mae unigolion yn dysgu sut i fanteisio i'r eithaf ar effaith gwario cyhoeddus i gyflawni nodau strategol ehangach, trwy ddarparu offerynnau a thechnegau i sicrhau gwerth wrth gomisiynu neu brynu nwyddau a gwasanaethau.

Lloegr

Canolfan Economi Gylchol a Chynaliadwyedd Uwch

6.14 Mae'r Ganolfan Economi Gylchol a Chynaliadwyedd Uwch (Centre for Circular Economy and Advanced Sustainability - CEAS) sydd wedi ei lleol ym Mhrifysgol Aston yn Birmingham yn mynd i'r afael â heriau byd-eang brys megis newid yn yr hinsawdd, twf cyflym mewn poblogaeth, diraddio ecosystemau ar raddfa nas gwelwyd o'r blaen, a'r cyflenwad cyfyngedig o adroddau naturiol adnewyddadwy ac anadnewyddadwy sydd ar gael.

6.15 Mae dull ymchwil cyffredinol y ganolfan yn amlldisgyblaethol, ond bydd yr economi gylchol yn ganolog i'r holl brosiectau a ddatblygir yn y ganolfan o ran cyd-destun, cymhwysedd a phwyslais. Mae gan y prosiect ddau brif brosiect ymchwil: UKMSN a busnesau bach a chanolig Carbon Isel.

- 6.16 Mae UKMSN yn brosiect ymchwil a gyllidwyd gan yr EPSRC i ategu'r rhwydweithiau ymchwil portffolio yn y Rhaglen Gweithgynhyrchu'r Dyfodol.
- 6.17 Nod y prosiect Busnesau Bach a Chanolig Carbon Isel yw trawsnewid busnesau ar gyfer dyfodol cynaliadwy. Mae'r prosiect yn datblygu dull ymarferol o beri i newid ddigwydd trwy gynnig cymorth a chynghor effeithlonrwydd ynni arbenigol rhad ac am ddim i fusnesau bach a chanolig.
- 6.18 Mae'r brosiect yn dod â'r arbenigedd academiaidd a diwydiannol at ei gilydd, ynghyd â dealltwriaeth gadarn o'r ysgogiadau carbon isel sy'n effeithio ar fusnesau bach a chanolig. Mae hyn yn arwain at ymdriniaeth gyfannol o heriau effeithlonrwydd ynni, gan gynnwys strategaethau a chanllawiau arbenigol i arwain busnesau ar lwybr at leihau carbon.

Y Rhwydwaith Arloesi Economi Gylchol, Innovate UK

- 6.19 Caiff y Rhwydwaith Arloesi Economi Gylchol (The Circular Economy Innovation Network - CEIN) ei gefnogi gan amcanion Innovate UK i greu diwydiannau cryfach, mwy cydweithredol a chydnerth sy'n gweithio gyda'i gilydd i greu sero net trwy arloesi cylchol.
- 6.20 Mae CEIN wedi lansio tair cymuned her newydd (gwlan, alwminiwm, a chemegau) a fydd yn cydweithio i gyd-greu Cynllun Gweithredu Economi Gylchol yn eu Sector. Bydd y Cynllun Gweithredu yn adnabod y rhwystrau allweddol yn y sectorau at sero net ac yn dangos sut y gellir defnyddio'r economi gylchol fel fframwaith i oresgyn y rhwystrau hyn.
- 6.21 Mae cyfleoedd cyllido yn agored i fusnesau cofrestredig y Deyrnas Unedig a gallant wneud cais am gyfran o hyd at £1.5m i ymchwilio, profi a datblygu dulliau newid sylweddol at economi gylchol.

Doughnut Economics Action Lab (DEAL)

- 6.22 Mae DEAL yn rhan o fudiad byd-eang o feddylfryd a gweithredu economaidd newydd sy'n dod i'r amlwg. Y nod cyffredinol yw helpu creu economeg yr unfed ganrif ar hugain sy'n adfywiol a dosbarthiadol ei chynllun, fel eu bod yn gallu diwallu anghenion yr holl bobl o fewn modd y blaned fyw.
- 6.23 Sylfaenwyd DEAL fel Cwmni Buddiannau Cymunedol ym mis Gorffennaf 2019, a lansiwyd y llwyfan Cymuned ar-lein ym mis Medi 2020.
- 6.24 Dull y Labordy Gweithredu o greu trawsnewid economaidd yw: ailfframio'r naratifau economaidd, dylanwadu ar bolisi strategol ac arloesi gydag arloeswyr creu newid cymuned DEAL.

Ewrop

Ffrainc

Institut de l'économie circulaire (Sefydliad Economi Gylchol Ffrainc)

- 6.25 Mae'r Institut de l'économie circulaire wedi cyflwyno 10 o fentrau a weithredwyd ym mhedwar o ranbarthau Ffrainc (Auvergne-Rhône-Alpes, Llydaw, Normandie a Nouvelle-Aquitaine) fel rhan o raglen genedlaethol i feithrein cydweithio rhwng busnesau (*Programme National de Synergies Inter-Entreprises - PNSI*).
- 6.26 Cafodd y cynllun uchelgeisiol hwn ei roi ar waith gyda chymorth gan Asiantaeth Rheoli Amgylchedd ac Ynni Ffrainc (ADEME) a gweinyddiaeth yr Amgylchedd. Mae'r PNSI, a lansiwyd ym mis Gorffennaf 2015, wedi arwain at ffurfio rhwydwaith o fwy na 500 o gwmnïau sydd wedi cymryd rhan mewn amrywiaeth o weithdai i adanbod cyfleoedd i gydweithio rhwng busnesau yn yr amrywiol diriogaethau. Mae cymorth gweithredu hefyd wedi cael ei ddarparu i fusnesau, i'w helpu i fanteisio ar y cyfleoedd mwyaf addawol.

Denmarc

Kaospilot

- 6.27 Sefydlwyd ysgol Kaospilot yn Aarhus yn Nenmarc yn 1991 ac mae'n seiliedig ar sefydliad diwylliannol a chymdeithasol ieuenctid o'r enw Frontrunners, fel ymateb i'r angen sy'n codi am fath newydd o addysg. Mae gan y sefydliad wreiddiau dwfn mewn diwylliant actifyddion a chaiff ei ysbrydoli gan fudiad ysgolion gwerin a chydweithredol Denmarc.
- 6.28 Mae Kaospilot bellach wedi agor cyfres o ysgolion ledled Ewrop, yn Rotterdam, Bern, Oslo a Malmö.
- 6.29 Mae cyrsiau'n cynnwys Rhaglen Arwain Entrepreneuriaidd 3-blynedd, rhaglenni proffesiynol a gwasanaethau ymgynghori unswydd. Nod Kaospilot yw creu rhyngweithio deinamig rhwng dyheadau myfyfwr a chyfranogwyr, yr amcanion dysgu a'r prosiectau addysgu. Mae'r dull addysgu yn deillio o safbwynt athronyddol sy'n rhyngddisgyblaethol ei natur.
- 6.30 Mae Kaospilot yn dilyn 4 egwyddor addysgu allweddol: Arbrofi, Archwilio, Profiad a Mentergarwch.

Unol Daleithiau America

Grand Challenges Scholars Program

- 6.31 Mae'r Grand Challenges Scholars Program (GCSP) yn fudiad byd-eang sy'n hyrwyddo model addysg newydd, sy'n helpu myfyrwyr i baratoi i newid y byd er gwell. Mae'r GCSP yn rhaglen gytunol gwricwlaidd, cyd-gwricwlaidd ac allgwricwlaidd gyda phump o gymwyseddau. Caiff y rhaglen ei gweithredu mewn mwy na 50 o ysgolion ledled y byd, gyda phob sefydliad yn datblygu ei fenter benodol ei hun.
- 6.32 Mae'r GCSP yn helpu myfyrwyr i ddatblygu eu gallu ymchwil, dulliau amlddisgyblaethol a phersbectifau rhyngddisgyblaethol, meddylfryd arloesi ac entrepreneuriaeth, cymhwysedd byd-eang a rhyng-ddiwylliannol a chyfrifoldeb cymdeithasol.

Crynodeb

- 6.33 I grynhoi, mae cyflawni'r gymhariaeth ryngwladol hon (Adran 6) wedi amlygu diffyg rhaglenni sy'n gweithredu o fewn y Deyrnas Unedig ac ymhellach i ffwrdd sydd ar yr un raddfa â rhaglen CEIC. Yn benodol, mae absenoldeb nodedig o raglenni sy'n helpu sefydliadau sector cyhoeddus a thrydydd sector i ddatblygu atebion newydd i wasanaethau er mwyn gwella cynhyrchiant a chyflawni buddion yr economi gylchol. O'r herwydd, mae'r Gweithrediad ar hyn o bryd yn llenwi bwlch arbenigol mewn cymorth economi gylchol yng Nghymru ac mae'n chwarae rhan sylfaenol mewn uwchsgilio sefydliadau sector cyhoeddus a thrydydd sector.

7. Canlyniadau ac effeithiau

- 7.1 Mae'r adran hon o'r adroddiad yn cyflwyno'r canfyddiadau sy'n dod i'r amlwg o'r gwerthusiad canol tymor sy'n ymwneud â chanlyniadau ac effeithiau rhaglen CEIC, sef y rheini sy'n digwydd o ganlyniad i weithgarwch ymyrraeth.
- 7.2 Oherwydd eu natur, mae canlyniadau ac effeithiau yn cymryd amser i'w gwiredau a'u hadlewyrchu mewn data. Mae hyn yn wir mewn unrhyw werthusiad a gyflawnir tra bod ymyrraeth ar waith, ond mae'n arbennig o wir yn achos rhaglen CEIC, lle mae llawer o'r Carfannau a'r Cymunedau Ymarfer yn dal ar waith.
- 7.3 Canlyniad y ffactorau hyn yw bod y canfyddiadau isod yn gysylltiedig ac effeithiau'r rhaglen *sy'n dod i'r amlwg* a byddant yn cael eu datblygu yn y gwerthusiad terfynol.

Canlyniadau CEIC

- 7.4 Cynhaliwyd gweithdy model rhesymeg a mapio tybiaethau yng ngwanwyn 2022 gyda thîm gweithredu a chymorth prosiectau CEIC fel ymarferiad i gefnogi datblygiad y rhaglen. Roedd hyn yn cynnwys trafodaeth o ganlyniadau disgwylidig y rhaglen a oedd yn cael eu trafod wedyn yn ystod grwpiau ffocws a chyfweliadau trwyadl gyda chyfranogwyr.
- 7.5 Cafodd y canlyniadau a ddisgwylir eu rhestru fel a ganlyn:
- OC1. Datblygu partneriaethau rhwydwaith arloesi cydweithredol rhanbarthol sector cyhoeddus a thrydydd sector sy'n cynhyrchu dulliau a gweithdrefnau newydd sy'n ymwreiddio egwyddorion economi gylchol o fewn sefydliadau partner
 - OC2. Gwella galluedd arloesi (sgiliau a gwybodaeth) pob sefydliad partner ac yn ei dro Lefelau Parodrwydd Technoleg (TRL) y sector a'r rhanbarth

- OC3. Gwella gwybodaeth a sgiliau arloesi adnoddau dynol o fewn y sector cyhoeddus
- OC4. Cynyddu'r nifer o ymarferwyr arloesi gweithredol y sector cyhoeddus
- OC5. Cynyddu cynhyrchiant mewn sefydliadau gwasanaethau cyhoeddus a dinas-ranbarthau
- OC6. Gwella galluedd deinamig sefydliadau sector cyhoeddus
- OC7. Datblygu Cymunedau Arferion cydweithredol rhanbarth sy'n dod yn 'Rhwydweithiau Arloesi Rhanbarthol' cynaliadwy.¹¹

7.6 Pan ofynnwyd iddynt am y canlyniadau a'r effeithiau ar lefel unigol, dywedodd cyfranogwyr y rhaglen fod cymryd rhan yn CEIC wedi bod yn agoriad llygad iddynt. Yn sylfaenol, roedd pawb o'r unigolion yn adleisio barn un cyfranogwr fod y rhaglen wedi rhoi gwybodaeth iddynt am yr economi gylchol nad oeddent yn gyfarwydd â hi o'r blaen yn ogystal â dulliau proffesiynol gweithle y gallant eu rhoi ar waith o ganlyniad i'r rhaglen.

7.7 O ran arwain a rheoli, teimlai cyfranogwyr iddynt gael y cyfle i feddwl am eu dulliau gwaith eu hunain trwy gymryd rhan yn y rhaglen. Mae'r ffordd mae rhai cyfranogwyr yn meddwl, yn ennyn diddordeb ac arwain pobl wedi newid, ynghyd â sicrhau bod atebion a syniadau'n cael eu hysgogi gan yr hyn sydd ar y cwsmer ei angen, yn hytrach na'n cael eu penderfynu'n bennaf gan arweinwyr mewn sefydliadau.

7.8 Roedd pwyslais academiaidd y rhaglen yn amlwg mewn canlyniadau a rannwyd gan gyfranogwyr, sef rhoi'r gallu i gyfranogwyr adael i'r dystiolaeth, ymchwil a'r broses gynhyrchu rhywbeth sy'n iawn am y rhesymau iawn o fewn eu sefydliadau.

¹¹ Lle bo Cymunedau Arferion yn rhan greiddiol o gyflwyno gweithgareddau'r rhaglen ym mhob carfan, Rhwydweithiau Arloesi Rhanbarthol yw'r hyn maent yn ei greu / cyfrannu tuag ato mewn ystyr ehangach i'r rhanbarth trwy greu rhwydweithiau o Arloesi Cylchol.

- 7.9 Un peth pwysig a ddaeth i'r amlwg wrth siarad gyda chyfranogwyr oedd bod y cysylltiadau roedd cyfranogwyr wedi eu gwneud o fewn carfannau wedi bod yn anhygoel o gadarnhaol. Dywedodd un cyfranogwr fod eu profiad yn eu carfan wedi atgyfnerthu pwysigrwydd rhannu gwybodaeth a phrofiadau. Yn ogystal, roedd amryw o gyfranogwyr yn pwysleisio mor ddefnyddiol yw cydweithio gyda phobl sy'n gweithio yn yr un maes er mwyn meithrin meddylfryd arloesol. Roedd y profiadau a rannwyd o fewn y carfannau yn golygu bod pawb o'r cyfranogwyr yn ymdrin â phethau yr un pryd.
- 7.10 Yn ogystal, roedd y profiad grŵp a gafodd cyfranogwyr yn cael ei ddisgrifio gan un cyfranwr fel 'uchafbwynt y rhaglen, yn sicr' ac y byddai'n ei wneud eto, mewn carfan arall. Roedd hyn oherwydd bod y rhaglen yn 'cynnwys ac annog pobl nad ydynt yn arfer meddwl am ystyriaethau ehangach ac yn rhoi iddyn nhw'r dulliau i'w defnyddio'. Cafodd CEIC ei ddisgrifio fel y cyfrwng delfrydol ar gyfer symud ymlaen â hyn. Mae hyn eisoes wedi cael ei archwilio mewn mwy o fanylder yn Adran 4.

Canlyniadau annisgwyl

- 7.11 Yn ogystal â'r canlyniadau a amlinellwyd uchod, ymddengys hefyd fod CEIC yn cyfrannu at wireddu canlyniadau ehangach, annisgwyl i randdeiliaid gweithredol.
- 7.12 O safbwynt y tîm cyflawni, mae'r rhaglen wedi arwain at newid gweladwy yn eu hymddygiad eu hunain, yn ogystal â chynyddu dealltwriaeth o'r economi gylchol. Dywedodd amryw o aelodau o'r tîm cyflawni fod cymryd rhan yn y rhaglen wedi peri iddynt hwy ystyried eu heffaith eu hunain ar yr amgylchedd ac wedi arwain at newidiadau cynyddrannol yn eu hymddygiad y neu bywydau personol megis cofio diffodd goleuadau a lleihau gwastraff cartref. O'r herwydd, mae'r rhaglen yn cael effaith ar wybodaeth ac ymddygiad y rheini sy'n gyfrifol am gyflawni'r Gweithrediad, yn ogystal â chyfranogwyr.

Effeithiau

- 7.13 Yn yr un modd, mae'r effeithiau a ddisgwylir wedi eu rhestru isod. Cafodd yr effeithiau hyn eu harchwilio o safbwynt y tybiaethau sy'n sail i'r berthynas rhwng yr effeithiau a'r canlyniadau.
- IM1. Gwell gweithio rhanbarthol mewn endidau sector cyhoeddus
 - IM2. Gwella galluedd datrys problemau ar y cyd rhwng endidau sector cyhoeddus
 - IM3. Gwella cynhyrchiant endidau sector cyhoeddus o ran ymyraethau amgylcheddol, yn enwedig y rheini sy'n gysylltiedig â'r Economi Gylchol
 - IM4. Gwella galluedd deinamig a chapasiti amsugno endidau sector cyhoeddus
 - IM5. Lleihau effaith amgylcheddol endidau sector cyhoeddus.
- 7.14 Ar lefel sefydliad, un o effeithiau allweddol y rhaglen yw lledaenu'r hyn a ddysgwyd a gwybodaeth sy'n trosglwyddo'n ôl i sefydliadau, er mwyn cynyddu ymwybyddiaeth yn ehangach. Trafodwyd graddfa'r ymyraethau, gydag un cyfranogwr yn dweud bod ymwybyddiaeth wedi cynyddu ar ddwy lefel: mae peri newid o fewn eu gweithlu, tenantiaid a chymunedau yn cyfrannu hefyd at wella dealltwriaeth o fater ehangach newid hinsawdd. Yn ogystal â hyn, roeddent yn amlinellu sut y bydd y cynnwys a ddysgwyd yn eu carfan yn dod yn adnodd hyfforddi ar gyfer lledaenu gwybodaeth ar draws eu sefydliad. Bydd y tenantiaid sy'n cyfathrebu â'r gymuned ehangach yn dehongli'r hyn a ddysgwyd yn ôl materion sy'n berthnasol i'w rhanddeiliaid eu hunain, gan ddangos effaith ehangach nag ar lefel carfan yn unig.
- 7.15 Roedd cyfranogwr arall yn teimlo y bydd rhaglen CEIC, yn ogystal ag arwain at effaith sylweddol ar y system fwyd ehangach yng Nghymru, hefyd yn gweithredu fel galluogydd. Disgwylir y bydd y rhaglen yn y cyd-destun hwn yn rhyddhau cyfleoedd i dyfu ar raddfa lai i ategu

prosesau amaethyddol ar raddfa fwy, gan ddangos effaith penodol ar y sector hwn.

- 7.16 Mae enghreifftiau o effeithiau a buddion hirdymor arfaethedig atebion a ddatblygir gan gyfranogwyr y rhaglen, wedi eu hamlinellu yn yr adran astudiaethau achos isod.

Effeithiau hirdymor arfaethedig

- 7.17 Mae'r effeithiau arfaethedig yn cyfeirio at y newidiadau mwy hirdymor, ac mewn rhai achosion, mwy anuniongyrchol, sy'n codi o ganlyniad i raglan CEIC. Mae'r adran hon yn cynnwys effeithiau hirdymor a ganfuwyd trwy gyd-drafod â thîm cyflawni CEIC, a drafodwyd yn y gweithdy model rhesymeg a thybiaethau. Ar y cam crynodol, bydd yr effeithiau hirdymor disgwyledig yn cael eu hadolygu.
- 7.18 Dywedodd rhanddeiliaid y tîm cyflawni y rhagwelir i'r effeithiau hirdymor fynd y tu hwnt i gyfranogwyr, a chychwyn dylanwadu ar lunwyr polisi. Gallai'r rôl lobio y gallai rhaglen CEIC ei chael yn y dyfodol roi pwysau ar ddatblygu cwricwlwm.
- 7.19 Rhagwelwyd gan rai rhanddeiliaid y bydd datblygiad rhyng-sefydliadol yn cael effaith o ganlyniad i raglan CEIC, gan adeiladu ar gysylltiadau traws-sefydliadol a wnaed eisoes i helpu datblygiad a gwaith y rhaglen. Byddai'r gallu i beri newid ymddygiad yn ehangach yn ymdrin â dau o'r effeithiau a restrir uchod.

Y Gwrthffeithiol

- 7.20 Bydd y gwrthffeithiol (sef, pa newid a fyddai ac na fyddai wedi digwydd yn absenoldeb rhaglen CEIC) yn cael ei archwilio yng ngham crynodol y gwerthusiad pan fydd mwy o ddata meintiol am effeithiau'r Gweithrediad ar gael.
- 7.21 Awgryma adborth cychwynnol gan gyfranogwyr y rhaglen na fyddent wedi gallu datblygu atebion a chynyddu eu gwybodaeth am arloesi a'r

economi gylchol yn absenoldeb y Gweithrediad, oherwydd rhwystrau fel diffyg cysylltiadau, capasiti, amser ac adnoddau.

- 7.22 Fel yr archwiliwyd yn Adran 6, dengys y gymhariaeth ryngwladol absenoldeb rhaglenni eraill sy'n helpu sefydliadau sector cyhoeddus a thrydydd sector i ddatblygu atebion newydd i wella cynhyrchiant a chyflawni buddion economi gylchol i'w gwasanaethau.

Astudiaethau Achos

- 7.23 Fel rhan o'r gwerthusiad ffurfiannol, bu'r tîm gwerthuso yn cyd-drafod â nifer o gyfranogwyr i archwilio eu straeon am gymryd rhan yn rhaglen CEIC a'r cynllun hirdymor ac effaith atebion a ddatblygir.
- 7.24 Yn yr adran hon, cyflwynwn bum astudiaeth achos o gyfranogwyr y rhaglen, sy'n trafod eu cymhellion dros ymuno â rhaglen CEIC, yr her y buont yn gweithio i'w datrys a'r cynnydd presennol yn yr atebion a gafodd eu datblygu yn ystod yr amser fel rhan o'r Gweithrediad.

Ffigur 3: Astudiaeth Achos 1 – Ailddychmygu gwerth cynhyrchion Gwlân Cymru



Circular Economy
Innovation Communities

Astudieth Achos CEIC: Ailddychmygu gwerth cynhyrchion gwlân Cymru

O safbwynt dau gyfranogwr o Garfan 2
Rhanbarth Bae Abertawe:
Datgarboneiddio tai cymdeithasol.

- Neil Evans – Swyddog Ynni
Corfforaethol, Cyngor Sir Gâr
- Adam West – Rheolwr Ymchwil, Grŵp
Tai Arfordirol

CYMHELLION DROS YMUNO Â CEIC

Roedd ar Neil ac Adam eisiau ymuno â CEIC
am nifer o resymau. Roedd y rhaglen yn cynnig
cyfle i gyfarfod pobl o gyffelyb fryd a
throsoglwyddo / gweithredu gwersi i'w gwaith
eu hunain o fewn eu sefydliadau.

I Adam, roedd gweithio mewn cymdeithas dai
yn golygu bod potensial sylweddol i siarad am
weithredu atebion cylchol ar draws gwahanol
adrannau, megis technoleg gwybodaeth,
adnoddau dynol a chyfleusterau. Ac yntau'n
gweithio i awdurdod lleol, teimlai Neil fod CEIC
wedi dod ar yr adeg iawn yn wleidyddol, yn sgil
cefnogaeth academiaidd y rhaglen a'i
chydawnsedd ag agenda Cyngor Sir Gâr a
llywodraeth Cymru.



COASTAL
Housing Group



YR HER

*"Sut allem ni ... ddyfeisio cydweithrediad rhwng
sefydliadau i awdurdodau lleol, cynhyrchwyr,
trigolion/busnesau fel bod datblygu economaidd
lleol yn cael ei gyflawni gan roi ystyriaeth i gyfraith
caffael, gwerth am arian, yr economi sylfaenol ac
arferion cynaliadwy."*

Roedd Neil ac Adam yn disgrifio'r broses organig o
weithio trwy eu problem yn eu grŵp her. Daeth
sgysiau cychwynnol am yr her o drafodaethau
ynghylch ansawdd stoc adeiladau Cymru, a sut fod
gan Gymru yn fras tua 3 miliwn o bobl i 12 miliwn o
ddefaid – sy'n gyfwerth â thua phedair dafad i bob
person.

Y sgysiau hyn oedd cychwyn creu syniadau
ynghylch sut y gallent ddatblygu ateb cylchol i
adfywio'r economi gylchol yng Nghymru. Roeddent
yn esbontio fod y farchnad wllan wedi gweld
dirywiad dramatig dros y blynyddoedd diwethaf,
gydag ymchwil yn awgrymu nad yw costau isel yn
gadael fawr o gymhellion ariannol i ffermwyr
fasnachu na gwerthu cynhyrchion gwlân. Dyma lle
penderfynodd grŵp her Neil ac Adam ar y syniad o
ganfod ffordd o brif ffrydio gwlân Cymreig fel
deunydd i'w ddefnyddio ar gyfer inswleiddio tai /
adeiladau yng Nghymru.

YR ATEB

Ar ddiwedd y rhaglen, roedd grŵp her Neil ac Adam
wedi datblygu syniad amlinellol am gynnyrch
inswleiddio gwlân ac iddo sawl diben cylchol ac a
allai greu marchnad / diwydiant newydd. Yn gyntaf,
byddai'n ddeunydd inswleiddio y gellid ei dynnu o
adeiladau a'i roi mewn stoc tai eraill. Yn ail, gellid
addasu'r cynnyrch at ddiben newydd trwy ei roi yn
ôl i ffermydd fel compost, i wrteithio'r tir yn effeithiol
a chefnogi cynhyrchu pellach, cynaliadwy. Yn
olaf, gallai diben ehangach fod fel gwlân wedi'i
ailgylchu ar gyfer dillad.

Dywedodd Neil ac Adam eu bod nawr yn edrych ar
ffyrdd o wireddu eu syniad. Roeddent yn dweud bod
eu cymuned ymarfer wedi bod yn cydweithio â
Phrifysgol Bangor a grŵp ym Môn i ddatblygu'r
syniad. Mae hyn yn cynnwys treialu datblygu
unedau chwilio symudol ar lawr gwlad, i gychwyn
creu sail o gwsmeriaid ar gyfer yr ateb.

Ffigur 4: Astudiaeth Achos 2 – Datblygu dull cynaliadwy o ddatblygu gweithlu a chynnwys tenantiaid



Circular Economy
Innovation Communities

Astudiaeth Achos CEIC: Datblygu dull cynaliadwy o ddatblygu gweithlu a chynnwys tenantiaid

O safbwynt **Amanda Toutt:**

- Partner Busnes Datblygu Sefydliadol Tai Hafod
- Cyfranogwr yng Ngharfan 2 Rhanbarth Bae Abertawe – Datgarboneiddio Tai Cymdeithasol

CYMHELLION DROS YMUNO Â CEIC

Yr hyn a ddenodd Amanda at CEIC ar y cychwyn oedd y cyfle i edrych ar ddatblygu sgiliau ei sefydliad ei hun. Dywedodd Amanda ei bod wedi gwneud gwaith o'r blaen gydag Academi Cymru ar lle gall Tai Hafod ddatblygu cyfleoedd sgiliau i'w hymgorffori mewn rhaglenni dysgu.

Atyniad arall i'r rhaglen oedd y cyfle i gymryd rhan mewn rhywbeth a oedd yn edrych ar ddau faes hynod berthnasol yn ei gwaith: yr economi gylchol a chynaliadwyedd, pynciau sy'n berthnasol i bob rôl o fewn Tai Hafod.

Roedd Amanda yn awyddus i ddefnyddio CEIC i feddwl ynghylch beth oedd ar ei sefydliad ei angen ynghylch datblygu sgiliau ar gyfer cynaliadwyedd yn y sector tai, a sut y gallai gydweithio â sefydliadau eraill i gyflawni hyn.



YR HER

Ymunodd Amanda ar y cychwyn â grŵp her a oedd yn canolbwyntio ar ddatblygu dealltwriaeth a chyfres o adnoddau ar gyfer datblygu gweithluoedd cynaliadwy. Gan fod rhai wedi gadael ei grŵp, cyfunodd â grŵp her arall a oedd yn edrych ar ennyn diddordeb tenantiaid, a daniodd syniadau ar sut y gall staff ennyn diddordeb tenantiaid mewn cynaliadwyedd mewn modd effeithiol.

Disgrifiodd hyn fel cyd-ddigwyddiad hapus, lle'r arweiniodd yr her at gyflawni sawl diben, wrth edrych ar sut y gallent ddatblygu offeryn a fyddai'n ennyn diddordeb tenantiaid ond y gellid ei ddefnyddio hefyd ar gyfer datblygu gweithluoedd.

YR ATEB

Disgrifiodd Amanda sut y cynhaliodd ei chymuned ymarfer sawl sesiwn yn edrych ar atebion a oedd yn diwallu sawl gwahanol angen, a oedd yn hawdd eu deall ac y gellid eu defnyddio gan lawer o bobl. Yn y diwedd, penderfynodd ei chymuned ymarfer gynhyrchu fideo cydweithredol, o safbwyntiau gwahanol randdeiliaid, yn esbonio gwybodaeth ynghylch ôl-osod cartrefi a beth mae hyn yn ei olygu i dentantiaid.

Mae'r **fideo** yn cynnwys cyfweiliadau gyda thenantiaid ynghylch eu dealltwriaeth o newid hinsawdd, a thrafodaethau ynghylch beth fydd effeithiau'r newidiadau. I Amanda, bydd y fideo yn ffurfio rhan o gyfres o adnoddau hyfforddi y gellir eu defnyddio yn ystod sesiynau cynefino, ond bydd ar gael hefyd i hyfforddwy'r cymdogaeth Hafod, a all ddangos y fideo i denantiaid a siarad gyda nhw am unrhyw bryderon sydd ganddynt.

Fel un o allbynnau CEIC, mae'r fideo yn rhywbeth y gall Hafod gyfeirio eu tenantiaid tuag ato, ond hefyd wneud bywydau gweithwyr proffesiynol eu gweithlu (gan gynnwys timau masnachwyr a syrfewyr) yn haws.

GWEITHREDU EHANGACH

Law yn llaw â'r ateb mae Amanda wedi ei ddatblygu yn ei grŵp her, mae hi hefyd wedi gosod ymddygiadau cynaliadwyedd fel rhan o Fframwaith Ymddygiad Tai Hafod, ar sail rhai o'r pethau mae wedi eu dysgu yn ystod ei hamser ar CEIC.

Mae'r fframwaith yn berthnasol i bawb yn ei sefydliad, gan gynnwys timau gweithredol ac uwch-reolwyr. O fis Ebrill 2020, cafodd dros 1243 o weithwyr cyflogedig eu hyfforddi gan ddefnyddio'r fframwaith, sydd bellach wedi ei wau drwy holl systemau rheoli perfformiad, strategaethau a chylchred oes gweithwyr y sefydliad. Mae Amanda a'i chydweithwyr wedi sefydlu cynllun cyfathrebu a grŵp prosiectau i sicrhau bod y fframwaith yn ymwreiddio drwy holl arferion y sefydliad, gan gynnwys recriwtio, cynefino, comsiynu a chynllunio rhaglenni.

Ffigur 5: Astudiaeth Achos 3 – Datblygu rhaglen hyfforddi llythrennedd carbon y gellir ei haddasu i wahanol feysydd o'r sector cyhoeddus



Circular Economy
Innovation Communities

Astudiaeth Achos CEIC: Datblygu rhaglen hyfforddiant llythrennedd carbon y gellir ei haddasu ar gyfer gwahanol feysydd o'r sector cyhoeddus

O safbwynt **Amanda Davies**:

- Rheolwr Gwella Gwasanaethau
Bwrdd Iechyd Prifysgol Bae Abertawe
- Cyfranogwyr yng Ngharfan 3
Rhanbarth Bae Abertawe – Iechyd a
Llesiant



CYMHELLION DROS YMUNO Â CEIC

Cafodd Amanda wybod am CEIC yn wreiddiol trwy gael ei hannog i ymuno â'r rhaglen gan ei chyn-reolwr yn Iechyd Cyhoeddus Cymraeg a oedd yn meddwl bod amcanion y rhaglen yn cydgyfeirio â diddordebau personol a phroffesiynol Amanda.

Dyweddodd Amanda fod ganddi ddiddordeb brwd mewn cynaliadwyedd. Roedd ei rôl flaenorol yn Iechyd Cyhoeddus Cymru yn cynnwys arwain ar gaffael ac addasu celfi swyddfa wedi eu hailgylchu ac ail-law. Yn ei swydd bresennol mae'n canolbwyntio ar iechyd a llesiant yn yr ystyr ehangach ar draws nifer o brosiectau sy'n ymwneud â'r economi gylchol a chynaliadwyedd. O'r herwydd, roedd yn gweld CEIC fel cyfle i ehangu ei dysgu, yn ogystal â chyfarfod pobl o bobl o gyffelyb fryd sy'n gweithio yn yr un maes.



Bwrdd Iechyd Prifysgol
Bae Abertawe
Swansea Bay University
Health Board



Y R H E R

Disgrifiodd Amanda sut roedd ei grŵp her wedi penderfynu ar eu her tua hanner ffordd drwy'r rhaglen. Daeth y syniad am eu her o sgysiau ynghylch pa mor gyffredinol oedd rhaglenni hyfforddiant llythrennedd carbon presennol ac a fyddai'n bosibl cynllun rhaglen o'r fath a fyddai'n unswydd ar gyfer y sector cyhoeddus y gellid ei defnyddio a'i gweithredu mewn gwahanol sefydliadau.

Dyweddodd Amanda fod llawer o raglenni hyfforddiant llythrennedd carbon presennol nad ydynt yn cynnwys manylion digonol ar gyfer rolau neu ddiwydiannau penodol. Cydnabuwyd y gallai fod nifer o fuddion o ddatblygu rhaglen hyfforddi ac iddi ffrydiau gwaith unswydd, felly, gan ddiwynnu ar ba faes o'r sector cyhoeddus mae rhywun yn gweithio, boed yn awdurdod lleol neu gymdeithas dai neu'r Gwasanaeth Iechyd Gwladol, gallent gael elfen benodol o hyfforddiant llythrennedd carbon a fyddai'n berthnasol i'w maes penodol o waith. Er enghraifft, gallai rhywun yn gweithio mewn iechyd ganolbwyntio ar ailgylchu anadlyddion neu fasgiau wyneb, lle gallai rhywun sy'n gweithio gyda thai dderbyn elfen sy'n edrych ar aildefnyddio celfi.

Y R A T E B

Ar ddiwedd yr rhaglen, fe wnaeth cymuned ymarfer Amanda ddatblygu fideo sy'n ffurfio rhan o raglen hyfforddiant llythrennedd carbon. Fel rhan o'i ffrwd waith, cydweithiodd â'r Gwasanaeth Iechyd Gwladol i ddatblygu elfen benodol o'r hyfforddiant ar gyfer staff gofal iechyd, sydd bellach yn cael ei defnyddio gan ei sefydliad.

O ganlyniad, pan ddaw unrhyw aelod newydd o staff i'r Gwasanaeth Iechyd Gwladol, boed nhw'n borthor neu lanhawr neu ymgynghorydd, maent yn dilyn hyfforddiant cynefino statudol, lle mae'n ofynnol iddynt wyllo'r fideo. Y nod yw y gall pawb fanteisio ar syniadau ynghylch yr hyn y gallant ei wneud yn eu swyddi i hyrwyddo cynaliadwyedd.

Dyweddodd Amanda mai dim ond cychwyn taith eu hateb yw hyn. Ar hyn o bryd, mae ei chymuned ymarfer yn ceisio codi ymwybyddiaeth o'r fideo a rhoi cyfle i bobl gael rhan weithredol yn yr hyfforddiant, wrth iddo ddatblygu. Mae Bwrdd Iechyd Prifysgol Bae Abertawe yn datblygu tudalen gynaliadwyedd lle caiff y fideo ei phostio, er mwyn hyrwyddo gwell arferion ar draws yr holl sefydliad.

Ffigur 6: Astudiaeth Achos 4 – Cyfleoedd i ardystio deunyddiau cynaliadwy ar gyfer datblygu tai cymdeithasol

7.25 Mae barn y ddau gyfranogwr o'r un grŵp her wedi cael eu cyfuno i ffurfio'r astudiaeth achos hon.



Astudiaeth Achos CEIC: Cyfleoedd i ardystio deunyddiau cynaliadwy ar gyfer datblygu tai cymdeithasol

O safbwynt cyfranogwyr Carfan 1
Prifddinas-Ranbarth Caerdydd –
Datgarboneiddio Tai Cymdeithasol:

- Anthony Williams: Rheolwr
Gwasanaethau Technol Tai Wales &
West
- Gerald Charles: Rheolwr Contractau
Cartrefi Cymoedd Merthyr

CYMHELLION DROS YMUNO Â CEIC

Roedd ar Anthony a Gerald eisiau ymuno â CEIC
am nifer o resymau.

Ymunodd Anthony â rhaglen CEIC yn wreiddiol er
mwyn datblygu cysylltiadau â phobl eraill sy'n
gweithio gyda Landlordiaid Cymdeithasol
Cofrestredig a dysgu mwy am ymchwil mewn
cynaliadwyedd a datgarboneiddio sy'n digwydd
ar draws y sector. Cyn ymuno â CEIC, doedd gan
Anthony ddim gwybodaeth am yr economi
gylchol, ond roedd o'r farn fod rhai o'r dulliau a
thechnegau a ddatblygir gan y rhaglen yn gyson
â'r dull o feddwl yn nhermau systemau a
ddefnyddir gan Tai Wales & West fel ffordd o
weithio.

Cafodd Gerald ei gyflwyno i CEIC gan ei reolwr
asedau a dywedodd nad yw byth yn colli'r cyfle i
ddysgu gwybodaeth a sgiliau newydd, felly
penderfynodd ymuno.



YR HER

Ar gychwyn y rhaglen, roedd grŵp her Anthony a
Gerald yn canolbwyntio ar sut y gallent integreiddio
gwaith datgarboneiddio i waith cynnal a chadw
arferol rheolaidd, er mwyn gwella cartrefi, lleihau
biliau, lleihau allyriadau carbon a rhoi ystyriaeth i
lesiant tenantiaid.

Roedd y ddau yn disgrifio'r broses organig o
ddadansoddi'r her hon, ac yn y diwedd,
penderfynodd eu grŵp ganolbwyntio ar rywbeth llai
a mwy penodol i'w sefydliadau. Wrth iddynt ddysgu
ac ymchwilio mwy, roeddent yn sylweddoli fod
cwmplas gwreiddiol yr her yn rhy fawr i'w datrys yn
ffram amser y rhaglen. Yn y diwedd, dewisasant
ganolbwyntio ar y problemau mae landlordiaid
cymdeithasol cofrestredig yn eu hwynebu ar hyn o
bryd wrth gaffael cynhyrchion cynhaliadwy, wedi eu
hailgylchu ac iddynt ansawdd uchel a phris digonol
y gellid eu defnyddio ar gyfer datblygu tai
cymdeithasol.

Un pwynt allweddol a godwyd gan Gerald oedd
sylweddoli bod pob aelod o'u cymuned ymarfer yn
dod o wahanol gymdeithas tai a gwahanol rôl, ond
eto eu bod i gyd yn wynebu'r un heriau. O'r herwydd,
yn ogystal â datblygu ateb ar y cyd, roedd eu
gweithgarwch yn CEIC yn ymwneud hefyd â pha
gymorth y gallent ei gynnig i'w gilydd y tu allan i'r
rhaglen ar amrywiaeth o faterion.

YR ATEB

Datblygodd Cymuned Ymarfer Anthony a Gerald
syniadau lle gallent ddatblygu prototeip 'nod
barcud' ar gyfer deunyddiau, felly os oedd ar
landlordiaid cymdeithasol cofrestredig eisiau
defnyddio cynhyrchion wedi eu hailgylchu, y byddai
gan ddarparu'r gwasanaethau yr hyder fod y
cynhyrchion roeddent yn eu cyrchu wedi bod trwy
broses achredu drylwyr, a bod prynwyr yn gallu
gweld llwybr eu cylchred oes.

O ran datblygu cynllun hirdymor ar gyfer yr ateb,
mae Anthony wedi cychwyn y camau nesaf ar gyfer
dod â'r gymuned arferion at ei gilydd i edrych ar
ffyrdd y gellir rhoi'r ateb ar waith. Dywedwyd fod y
grŵp yn debygol o fod angen corff llywodraethu
cenedlaethol i helpu cynnal momentwm, a gwirio'r
fethodoleg yn annibynnol. Mae cyfarfodydd yn y
broses o gael eu trefnu ar hyn o bryd i archwilio'r
dewisiadau hyn.

Ffigur 7: Astudiaeth Achos 5 – Cynllunio dulliau digidol i gefnogi tyfu cymunedol



Circular Economy
Innovation Communities

Astudiaeth Achos CEIC: Cynllunio dulliau digidol o gefnogi'r gymuned tyfu

O safbwynt **Thomas Marshall**:

- Prif Gynghorydd Arbenigol (Masnachol) Cyfoeth Naturiol Cymru
- Cyfranogwr yng Ngharfan 3 Prifddinas-Ranbarth Caerdydd – Tyfu Cymunedol

CYMHELLION DROS YMUNO Â CEIC

Dyweddodd Tom fod ganddo nifer o gymhellion dros ymuno â rhaglen CEIC, gan gynnwys y cyfle i ddatblygu rhwydwaith newydd o gysylltiadau sy'n gweithio mewn tyfu cymunedol.

Roedd yn cael ei ysgogi gan gyfle i gyflawni rhywbeth a oedd wedi bod trwy broses drylwyr o gynllunio meddylgar. O fewn rôl Tom, dywedodd na fyddai fel arfer yn cael yr amser i dreulio 10-11 mis yn creu rhywbeth arloesol. O'r herwydd, roedd yn gweld CEIC fel cyfle prin i ddysgu sgiliau newydd a datblygu atebion newydd, arloesol i heriau mewn tyfu cymunedol.

Roedd themâu CEIC ym marn Tom hefyd yn cydgyfeirio â llawer o'r gwaith roedd Cyfoeth Naturiol Cymru yn ei wneud ar yr adeg yr ymunodd â'i garfan. O fewn Cyfoeth Naturiol Cymru, mae'r sefydliad yn edrych ar sut y gallant wella cysylltiadau â grwpiau cymunedol ar gyfer pren a choetir yn ogystal â thyfu bwyd. O ganlyniad, roedd rhaglen CEIC yn cael ei gweld gan Tom fel modd o dynnu'r holl feysydd hyn ynghyd.



**Cyfoeth
Naturiol
Cymru
Natural
Resources
Wales**



YR HER

Roedd grŵp her Tom yn canolbwyntio ar edrych sut y gallent ddatblygu a gwella'r wybodaeth i dyfwrwyr bwyd cymunedol i ddefnyddio tir a lleoedd ar gyfer tyfu yng Nghymru.

Siaradodd Tom drwy'r broses o esblygu'r her a'i geiriad yn naturiol dros gwrs y garfan. Dywedodd Tom fod ei grŵp wedi addasu rhai geiriau, er enghraifft, trwy ganolbwyntio llai ar **dir** a mwy ar **le**. Teimlai ei gymuned arferion y gallai lle gyfeirio at rhywbeth mor syml ag uned warws neu adeilad, o gymharu â thir y gellid ei gysylltu â phorfa neu laswelltir eang agored. Cafodd y geiriad ei addasu hefyd o dyfwrwyr i dyfwrwyr **cymunedol**, er mwyn cysylltu'r ateb yn llai â thyfwrwyr amaethyddol mwy, ond yn hytrach yn berthnasol i unigolion neu grwpiau o wirfoddolwyr a allai fod eisiau datblygu prosiect tyfu cymunedol ond na fyddent efallai yn gwybod sut i ganfod lle i wneud hynny.

YR ATEB

Penderfynodd cymuned arferion Tom ddatblygu porthol / offeryn digidol gwybodaeth, i roi lle i bobl fynd os oedd arnynt eisiau cychwyn menter dyfu cymunedol i weld pwy sydd â thir yng Nghymru a phwy i siarad â hwy er mwyn gallu ei ddefnyddio. Mae'r offeryn wedi cael ei gynllunio fel y gellir ei ategu â gwybodaeth ychwanegol ar yr hyn y gallai fod ar unigolion/grwpiau ei angen er mwyn bod yn llwyddiannus, o bosibl yn ffurf astudiaethau achos. Yn ei hanfod, mae'r ateb yn canolbwyntio ar greu cyswllt rhwng tyfwrwyr cymunedol a thirfeddiannwyr.

O ran cynllun hirdymor ar gyfer yr ateb, mae gan gymuned ymarfer Tom brototeip sydd wedi cael ei greu wrth ddefnyddio gwefannau google i ddangos yr hyn yr hoffai'r ateb ei gyflawni. Mae'r camau nesaf yn cynnwys trosglwyddo hyn i sefydliadau eraill neu gonsortiwm a all ddatblygu'r offeryn a chreu rhywbeth a all roi budd gweladwy yn ôl i grwpiau a thyfwrwyr cymunedol. Ar y cam hwn, mae'r grŵp yn creu cynnig y gallant ei gyflwyno i bedwar neu bump o sefydliadau posibl.

O ran y budd, mae Tom yn gobeithio y bydd yr offeryn yn cael effaith ehangach ar y system fwyd yng Nghymru a chynyddu'r cyfleoedd am dyfu ar raddfa lai i ategu prosesau amaethyddol ar raddfa fwy.

8. Casgliadau ac Argymhellion

- 8.1 Mae'r adran hon o'r adroddiad yn nodi casgliadau'r gwerthusiad ffurfiannol ac argymhellion ar gyfer ei roi ar waith.
- 8.2 Diben cam ffurfiannol y gwerthusiad oedd casglu data ar berfformiad y gweithrediad o safbwynt:
- Cydnawsedd â'r bwriadau a'r proffil cyflawni a nodir yn y Cynllun Busnes a chyflawni'r gofynion yn y Cynllun Monitro a Gwerthuso
 - Perfformiad o gymharu â disgwyliadau'r cyllidwyr
 - Meincnodi yn erbyn arferion effeithiol eraill hysbys.
- 8.3 Mae'r adroddiad hwn wedi ymdrin â'r nodau allweddol hyn ac mae'r casgliadau wedi eu strwythuro ar sail amcanion y Gweithrediad (gweler Adran 3 am drafodaeth o'r rhain mewn mwy o fanylder) ac ar sail y prif themâu, sef cydnawsedd, perthnasedd, effeithlonrwydd, effeithiolrwydd ac ychwanegu gwerth.¹²

Casgliadau ar sail amcanion y Gweithrediad

Gwella gwybodaeth a sgiliau arloesi a'r economi gylchol o fewn endidau sector cyhoeddus yn y Dinas-Ranbarthau.

- 8.4 Mae rhaglen CEIC yn amlwg yn cymharu at wireddu cynnydd mewn **arloesi a gwybodaeth am yr economi gylchol a sgiliau** yn y sector cyhoeddus. Dengys adborth gan gyfranogwyr ar y cam ffurfiannol fod rhaglen CEIC, yn ogystal ag atgyfnerthu pwysigrwydd adeiladu gwybodaeth a rhannu gwybodaeth i lwyddiant rhanbarthol, yn mynd ati o ddifrif i arfogi cyfranogwyr â'r wybodaeth a'r sgiliau sydd eu hangen er mwyn newid eu ffordd o weithio.

¹² Mae'r themâu hyn yn elfennau o Fframwaith Rheoliadau Gwell yr Undeb Ewropeaidd.

- 8.5 Yn sylfaenol, teimlai'r holl unigolion y trafodwyd â hwy yn ystod y cam ffurfiannol fod eu gwybodaeth o'r economi gylchol wedi gwella oherwydd iddynt ymwneud â'r rhaglen. Un canlyniad pwysig yw cyfranogwyr yn rhannu eu mwynhad o gael eu hannog i feddwl yn wahanol ac adeiladu eu meddylfryd arloesi. Roedd llawer o gyfranogwyr yn rhannu enghreifftiau ohonynt yn trosglwyddo'r dulliau a'r prosesau a gyflwynwyd iddynt yn ystod y rhaglen i'w sefydliadau eu hunain, gan drosglwyddo'r hyn a ddysgwyd ganddynt y tu hwnt i'w cymuned maes eu hunain yn ôl i'w gweithle, gan godi ymwybyddiaeth ar draws arferion y sector cyhoeddus.

Hwyluso ac ymwreiddio cysylltiadau gweithio agosach rhwng endidau sector cyhoeddus o fewn y Dinas-Ranbarthau.

- 8.6 Ar y pwynt hwn yng ngwaith y Gweithrediad, mae hefyd dystiolaeth amlwg fod CEIC yn ffurfio **cysylltiadau a rhwydweithiau hirdymor** rhwng endidau sector cyhoeddus. Cafodd y cysylltiadau a ddatblygwyd gan endidau sector cyhoeddus trwy eu carfannau eu disgrifio gan lawer o gyfranogwyr fel rhai hynod gadarnhaol. Un ysgogydd allweddol i lawer o unigolion a oedd yn ymuno â'r rhaglen oedd y cyfle i rwydweithio a chyfarfod ag unigolion o gyffelyb fryd. Wrth feddwl am eu hamser ar CEIC, cafodd y ffrindiau a'r cysylltiadau hirdymor a wnaed eu rhestru fel y budd pwysicaf o fod ar y rhaglen.
- 8.7 Yn ogystal â thyfu fel unigolion, dywedodd cyfranogwyr iddynt dyfu hefyd fel cymuned maes o fewn eu carfannau eu hunain – gan ddangos twf amlwg mewn ymddiriedaeth a chydweithio. Mae'r cysylltiadau gwaith a ddatblygwyd yn ystod amser y cyfranogwyr fel rhan o raglan CEIC wedi ymestyn y tu hwnt i hyd y rhaglen, gyda llawer o gyfranogwyr yn dal mewn cyswllt ac yn gweithio o ddifrif gyda'u cymuned maes i ymwreiddio'r atebion a gyd-grewyd yn rhanbarthol ganddynt.

Creu Cymunedau Arferion strategol a chydweithredol sydd â'r wybodaeth a'r sgiliau i gyd-greu atebion i heriau sy'n bod eisoes a heriau newydd i'r sector cyhoeddus mewn Dinas-Ranbarthau.

- 8.8 Ar ôl gorffen ymwneud â'r rhaglen, un awydd allweddol gan randdeiliaid y gweithrediad yw bod cyfranogwyr yn symud ymlaen ar yr her wreiddiol ac yn cyflawni rhai canlyniadau o'u cydweithio. Ar y cam hwn o'r gwerthusiad, mae'r astudiaethau achos a gynhyrchwyd gyda chyfranogwyr a'r canlyniadau a'r effeithiau a ddisgrifiwyd (adran 7), yn dangos **atebion gweladwy** yn cael eu datblygu o ganlyniad i CEIC, sy'n mynd i'r afael â heriau i'r sector cyhoeddus ar draws rhanbarthau Bae Abertawe a Phrifddinas-Ranbarth Caerdydd.
- 8.9 Mewn rhai achosion, mae'r atebion hyn eisoes yn cael effaith amlwg ar effeithlonrwydd gwasanaethau cyhoeddus ac yn chwistrellu llythrennedd economi gylchol ar draws sefydliadau sector cyhoeddus.

Casgliadau cyffredinol

Cydnawsedd a Pherthnasedd

- 8.10 Dangosydd yr adolygiad cyd-destunol a gyflawnwyd fel rhan o'r gwerthusiad ffurfiannol hwn (gweler Adran 2) fod cynllun y Gweithrediad yn ymddangos yn hynod gydnaws â'r cyd-destun polisi sy'n ymwneud â'r economi gylchol ar arloesi. Yn gysylltiedig â hyn, ymddengys fod amcanion y Gweithrediad yn berthnasol i anghenion sefydliadau'r sector cyhoeddus a'r trydydd sector yng Ngorllewin Cymru a'r Cymoedd a Dwyrain Cymru, gan gynnwys yr angen i wella ymwybyddiaeth o'r economi gylchol, pontio'r bwlch mewn uchelgais a chapasiti, a defnyddio cydweithio rhanbarthol fel ysgogydd i ddatrys problemau.
- 8.11 Roedd rhanddeiliaid yn hyderus fod y Gweithrediad ar y trywydd iawn i gyflawni ei brif amcanion, gyda thystiolaeth fod y rhaglen yn arwain at newidiadau amlwg mewn meddylfryd arloesi ac economi gylchol, cysylltiadau gwaith ac atebion rhanbarthol i heriau'r sector cyhoeddus ar y cam ffurfiannol hwn.

Effeithlonrwydd

- 8.12 Fel y trafodwyd yn Adran 3, ymddengys fod y gwaith o gynllunio, gweithredu a rheoli rhaglen CEIC wedi gweithio'n gyffredinol effeithiol hyd yma, gan ddefnyddio'r cymysgedd amrywiol o brofiad a sgiliau ei tîm gweithredu. Fodd bynnag, roedd rhanddeiliaid a holwyd trwy'r gwerthusiad ffurfiannol hwn yn sôn hefyd am rai pryderon yr hoffent eu gweld yn cael eu datrys dros weddill y cyfnod cyllido. Roedd y rhain yn ymwneud yn bennaf â diwylliant y rhaglen, lle'r oedd ei strwythur llywodraethu yn creu biwrocratiaeth a bod cydweithio wedi lleihau rhwng y prifysgolion ers cychwyn y prosiect. Roedd gan aelodau'r tîm awydd am fwy o gydgyfeirio rhwng y rhanbarthau trwy fwy o rannu'r hyn a ddysgir, a chyfle i ymwreiddio systemau rheoli prosiectau a fyddai'n cynyddu tryloywder a galluogi aelodau tîm i ddiweddarau eu gwybodaeth ar beth mae pawb yn gweithio a phwy sy'n gyfrifol am bob tasg.
- 8.13 Mae cyflawni'r Gweithrediad wedi golygu heriau, yn enwedig ynghylch recriwtio cyfranogwyr a chadw aelodau'r timau cyflawni. Un ffactor a grybwyllwyd ynghylch cadw staff oedd bod y mwyafrif o'r staff ar gontractau cyfnodau sefydlog, a bod swyddi parhaol yn cael eu gweld fel rhai sicrach yn yr argyfwng economaidd presennol.
- 8.14 O ran recriwtio, codwyd sawl ystyriaeth fel ffactorau a oedd yn cyfrannu at y problemau a brofwyd gan y tîm cyflawni. Yn gyntaf, roedd lansiad y Gweithrediad yn ystod Covid-19 yn effeithio ar gyfleoedd rhwydweithio wyneb yn wyneb i sefydlu cysylltiadau â darpar gyfranogwyr. Yn ail, roedd y dull a ddefnyddiwyd i farchnata'r rhaglen yn ystod cyfnodau cynnar y Gweithrediad yn fyr o strategaeth ac adnoddau penodol i ennyn diddordeb endidau sector cyhoeddus mewn modd effeithiol. Roedd hyn yn golygu fod aelodau'r tîm nad oedd â phrofiad marchnata yn cael eu gadael yn gyfrifol am recriwtio, tra bod strwythurau sylfaenol y rhaglen yn dal i gael eu datblygu. Arweiniodd hyn at rywfaent o ddryswch ymysg cyfranogwyr a oedd yn

ei chael yn anodd deall beth oedd yn cael ei werthu iddynt yn ystod camau cychwynnol eu cysylltiad â'r rhaglen. O'r herwydd, roedd galw gan randdeiliaid gweithredol a'r tîm cyflawni am ddulliau marchnata cryfach yn y dyfodol, a datblygu fframwaith recriwtio os yw'r rhaglen am gael ei datblygu ar raddfa fwy.

Effeithiolrwydd

- 8.15 Dengys adborth gan gyfranogwyr y carfannau fod gwaith hwyluso a chynnwys cyffredinol y rhaglen yn gweithio'n effeithiol ac yn arwain at nifer o ganlyniadau ar lefel cyfranogwyr unigol a sefydliad.
- 8.16 Roedd cyfranogwyr yn hael eu clod o'u perthynas gyda hwyluswyr, gan nodi eu dull amyneddgar, proffesiynol a chefnogol. Roedd natur gyfyngol themâu'r carfannau yn cael ei mwynhau gan aelodau rhaglenni CEIC, a ganfu gynnwys cyrsiau i fod yn ddiddorol a hawdd ei dreulio. Er y barnwyd bod sesiynau o'r hyd a'r amllder iawn, y teimlad oedd y gallai'r cwrs elwa o redeg cyrsiau byr rhwng y gweithdai misol i unigolion nad oedd yn gallu mynd i sesiwn. Roedd hyn oherwydd swm y cynnwys a gynhwyswyd mewn un diwrnod, a oedd yn golygu bod cyfranogwyr yn cael eu dal yn ôl yn sylweddol os oeddent yn colli gweithdy. Yn ogystal, teimlai amryw o gyfranogwyr y byddai strwythur CEIC yn cryfhau'n sylweddol wrth gynnig y cyfle i ddefnyddio dulliau damcaniaethol yn llawer cynharach ar y cwrs, a gweithio ar eu hatebion am gyfnod hirach.
- 8.17 Roedd y cymorth yr hoffai cyfranogwyr ei weld yn y dyfodol yn cynnwys y cyfle i dderbyn cymorth y tu hwnt i gylchred oes carfannau, gwirio ar gynnydd atebion a pharhau i gydweithio â sefydliadau eraill. Roedd awydd hefyd am achredu i helpu goresgyn rhwystrau gyda phobl yn gadael y rhaglen ac i ennyn ymrwymiad o fewn CEIC.

Argymhellion

- 8.18 Yn unol â'r canfyddiadau a amlinellir drwy'r holl adroddiad hwn, mae'r tîm gwerthuso yn cynnig nifer o argymhellion ar gyfer gweddill y cyfnod cyllido.

Argymhellion i'r Gweithrediad

- Grwp Llywodraethu: dylai'r Gweithrediad ystyried cynnwys aelodau o'r garfan alumni o fewn ei grŵp llywodraethu, er mwyn rhoi llais i anghenion enedidau sector cyhoeddus ar draws y ddau ranbarth. Er bod y grŵp presennol yn cynrychioli amrywiaeth o leisiau rhanddeiliaid, nid oes ganddo gynrychiolaeth o unigolion a dargedir gan nod y rhaglen.
- Dylai'r Gweithrediad ystyried integreiddio offeryn penodol i reoli prosiectau i'w brosesau rheoli, er mwyn cynyddu tryloywder ar draws y prifysgolion a galluogi aelodau'r tîm i olrhain gwaith a pherchnogi tasgau.
- Mae cyfle i rannu'r hyn a ddysgir yn well rhwng prifysgolion wrth i sefydliadau addysg uwch rannu adborth cyfranogwyr o'r carfannau yn fwy rheolaidd. Byddai hyn yn helpu cydgyfeirio gwaith rhaglenni ar draws y rhanbarthau.
- Dylai'r Gweithrediad ystyried adolygu'r strwythurau rheoli presennol i leihau biwrocratiaeth canfyddedig a galluogi newid yn niwylliant y rhaglen.

Argymhellion marchnata a recriwtio

- Dylai'r Gweithrediad ystyried datblygu fframwaith recriwtio penodol ar gyfer recriwtio'r carfannau sy'n weddill a gweithgarwch yn y dyfodol, yn enwedig os yw am gael ei ehangu'n brosiect i Gymru gyfan.

- Yn unol â'r argymhelliad uchod, dylai'r Gweithrediad ddyrannu adnoddau'n unswydd i ganolbwyntio ar farchnata a recriwtio er mwyn galluogi gweithredu'r fframwaith yn effeithiol mewn gweithgarwch yn y dyfodol.
- Yn ogystal, er bod recriwtio trwy ledaenu gwybodaeth ar lafar a chyfeirio personol wedi bod yn llwyddiannus mewn rowndiau recriwtio diweddar, mae cyfle i fanteisio ar rwydweithiau sy'n bod eisoes i hyrwyddo gweithgarwch y rhaglen, megis y grwp llywio i helpu gweithgarwch yn y dyfodol.
- Dylai gweithgarwch yn y dyfodol ystyried cynnwys y ffurflen gais hefyd, gan sicrhau bod cwestiynau a ofynnir wedi eu targedu'n benodol at gyfranogwyr carfannau a'u lefel o wybodaeth a dealltwriaeth o'u sefydliad eu hunain.
- Gallai'r Gweithrediad elwa o gynhyrchu fideo byr neu ffeithlun cryno yn amlinellu manteision cymryd rhan yn CEIC, y gellid eu rhannu â darpar ymgeiswyr er mwyn cynyddu dealltwriaeth a'u defnyddio i ddyfnhau'r gwaith o hyrwyddo o fewn sefydliadau.

Argymhellion ar gyflwyno cyrsiau

8.19 Fe wnaeth cyfranogwyr amlinellu nifer o welliannau posibl a allai fod o fudd i effeithiolrwydd cyffredinol a chanlyniadau'r rhaglen:

- Dylai'r Gweithrediad archwilio sut y gallant ddefnyddio gwybodaeth linell sylfaen a gesglir trwy ffurflenni cais cyfranogwyr, a thrwy archwiliadau arloesi, i adnabod a monitro unigolion a allai fod angen cymorth ychwanegol drwy'r rhaglen.
- Ystyried hwyluso sesiynau atgoffa rhwng y gweithdai misol i gyfranogwyr a oedd wedi colli sesiynau i ddal i fyny a chynnal diddordeb / ymrwymiad i'r rhaglen.

- Ystyried dyrannu amser ychwanegol i roi theori ar waith yn ymarferol, symud y cynnwys hwn ymlaen yn strwythur cyflwyno'r garfan fel bod gan gyfranogwyr amser hirach i weithio ar eu hatebion.
- Edrych ar ffyrdd posibl o gynnig cymorth ar ôl y rhaglen i garfannau, o bosibl yn ffurf pwyntiau gwirio 3-6 mis ar ôl cwblhau, er mwyn monitro cynnydd cymunedau maes a rhoi cymorth ysgafn yn ffurf dangos y ffordd neu gyngor i helpu cynnydd yn y dyfodol.
- Archwilio'r posibilrwydd o ddatblygu sesiynau 'cyweirio', sy'n cynnig cyngor i endidau sector cyhoeddus ar sut i gyweirio atebion yn ôl i'w sefydliadau, a sicrhau ymrwymiad ac adnoddau sydd eu hangen weithiau i ymwreiddio'r hyn a ddysgir ar lefel sefydliad.
- Law yn llaw â'i gynadleddau presennol, dylai'r Gweithrediad archwilio dewisiadau ar gyfer datblygu rhwydwaith Alumni neu debyg, lle gall cyfranogwyr y presennol a'r gorffennol rannu adnoddau, cysylltiadau, cwestiynau, yn ogystal â'r arferion gorau ar sut mae atebion wedi gallu parhau i ddatblygu.
- Archwilio dewisiadau ar gyfer sicrhau achredu rhaglen CEIC, i gynnig cymhelliad ychwanegol i gyfranogwyr carfannau y presennol a'r dyfodol.

9. Atodiadau

Atodiad A: Methodoleg y Gwerthusiad

Cafodd methodoleg y gwerthusiad ffurfiannol ei lunio yn unol â gofynion a dewisiadau tîm cyflawni'r Gweithrediad fel yr amlinellwyd yn y Gwahoddiad i Dendro ac yn ystod y cyfarfod cychwynnol dilynol gyda thîm gwerthuso Miller Research.

Mae'r gwerthusiad ffurfiannol yn cynnwys y gweithgareddau canlynol:

- **Adolygiad desg** o ddogfennaeth y Gweithrediad a dadansoddiad o ddata rheoli a monitro, i ddatblygu darlun cynhwysfawr o'r rhaglen
- Pump o **gyfweiliadau cwmpasu** gydag aelodau allweddol o'r tîm cyflawni a chefnogi prosiectau i asesu gwaith a chynnydd, yn ogystal â chanlyniadau ac effeithiau sy'n dod i'r amlwg
- **Gweithdy model rhesymeg a mapio tybiaethau** gyda thîm CEIC i drafod y model rhesymeg a gynhwysir yng nghynllun busnes CEIC, ennill consensws o'r cynnydd hyd yma a chyfansoddi Theori Newid wedi'i ddiweddarau. Mae copi o'r model rhesymeg a ddiwygiwyd i'w weld yn Atodiad B.
- **Grwpiau ffocws (x3)** gyda chyfranogwyr o garfannau Rhanbarth Bae Abertawe a Phrifddinas-Ranbarth Caerdydd, i ddeall cymhellion dros ymuno â'r rhaglen, eu profiad o gymryd rhan ac o'r buddion / canlyniadau ac effeithiau sy'n dod i'r amlwg. Roedd y grwpiau ffocws yn cynnwys:

Grŵp Ffocws 1	Grŵp Ffocws 2	Grŵp Ffocws 3
8 Mehefin 2022	21 Mehefin 2022	3 Awst 2022
Prifddinas-Ranbarth Caerdydd	Rhanbarth Bae Abertawe	Prifddinas-Ranbarth Caerdydd
Carfan 4	Carfannau Cymysg	Carfannau Cymysg

- **Cyfweiliadau trwyadl (x7)** gyda chyfranogwyr y rhaglen i ddatblygu astudiaethau achos o gwmpas straeon CEIC a'r atebion a ddatblygwyd / a ddatblygir.

- **Dadansoddi ac Adrodd:** cafodd holl ddata'r gwaith maes a gasglwyd yn ystod y cam ffurfiannol ei ddadansoddi'n ansoddol gan ddefnyddio meddalwedd mapio meddwl i lunio themâu allweddol ynghylch nodau ac amcanion y gwerthusiad. Cynhyrchwyd adroddiad drafft i dîm CEIC ar yr wythnos yn cychwyn 3 Hydref 2022.

Atodiad B: Canllawiau Pwnc

Canllawiau pwnc cyfweiliadau cwmpasu CEIC

Cyflwyniad	
Allwch chi ddweud wrtha i amdanoch eich hun a'ch rôl?	
Beth yw eich cysylltiad â rhaglen CEIC?	
Anghenion	
Pam fod angen am raglen fel CEIC? Pa fethiannau (os o gwbl) yn y farchnad mae'n ceisio eu datrys?	
Beth yw mantais dull economi gylchol i'r sector cyhoeddus?	
Pam ei bod yn bwysig mabwysiadu dull rhanbarthol o arloesi a chyflawni economi gylchol?	
Sut fath o alw sydd wedi bod am raglen fel CEIC?	
Amcanion	
Pa mor hyderus ydych chi y bydd CEIC yn gwiredau eu hamcanion?	
Pa mor bwysig yw gweithio mewn carfannau / cymunedau ymarfer?	
Mewnbynnau/Adnoddau	
Pa mor effeithiol mae'r rhaglen wedi cael ei rheoli hyd yma?	

A yw'r strwythur llywodraethu yn gweithio'n dda?	
Sut berthynas sydd rhwng y prifysgolion partner?	
A yw'r rhaglen ar y raddfa iawn i gyflawni ei hamcanion?	
Pa mor effeithiol y cafodd CEIC ei monitro a'i gwerthuso hyd yma?	
A yw'r adnoddau'n ddigonol i gyflawni'r amcanion?	
Fyddech chi'n newid unrhyw beth ynghylch cynllun y rhaglen?	
Pa mor effeithiol mae'r rhaglen wedi cael ei marchnata / hyrwyddo?	
Gweithgareddau	
<p>Sut mae'r broses wedi bod ar gyfer recriwtio carfannau – graddau o ddiddordeb o fewn sefydliadau sector cyhoeddus?</p> <p>Recriwtio'r trydydd sector?</p> <p>Beth oedd rhai o'r rhwystrau rhag i fwy o bobl gymryd rhan yn CEIC?</p>	
Beth yw proffil y cyfranogwyr ar hyn o bryd?	
Pa mor llwyddiannus mae'r carfannau wedi cael eu gweithredu hyd yma?	

A yw Covid wedi cael unrhyw effaith ar weithredu carfannau?	
A oes cydweithio'n digwydd rhwng carfannau?	
Sut y gwnaethant ddewis themâu y carfannau? Eu cynnig gan sefydliadau neu eu dewis gan y brifysgol ac wedyn eu hanfon allan?	
Sawl carfan sydd wedi gallu digwydd?	
Pa weithgareddau ehangach mae CEIC y neu cyflawni y tu allan i'r carfannau? Ymchwil academiaidd?	
Sut mae'r economi gylchol yn bwydo i gynllun y rhaglen?	
Allbynnau	
Pa ddata sy'n cael ei fonitro ar hyn o bryd? – cylchred oes y rhaglen?	
Yn eich barn chi, pa ddata sydd angen i'r gwerthusiad ganolbwyntio ar ei geisio?	
A yw Rhaglen CEIC ar y trywydd iawn i gyrraedd targedau?	
Canlyniadau	
A oes unrhyw ganlyniadau wedi deillio o weithgareddau cyhoeddusrwydd?	
Beth fyddai'r canlyniadau delfrydol o CEIC? Beth fyddai rhaglen CEIC lwyddiannus yn ei olygu i chi?	
Ydych chi wedi gweld unrhyw effeithiau yn dod i'r amlwg o'r carfannau sydd eisoes wedi bod ar waith?	

Themâu Trawsbynciol	
Ydych chi'n credu bod CEIC yn rhoi sylw i faterion ac effeithiau eraill? Megis tlodi, cynaliadwyedd, prif ffrydio rhywedd, y Gymraeg?	
Sut mae'r gweithgareddau'n helpu cyflawni'r themâu trawsbynciol?	
Rhwystrau/Ffactorau Allanol	
Allwch chi feddwl am unrhyw ffactorau allanol neu rwystrau sydd wedi effeithio ar gyflwyno CEIC a'i weithgareddau?	
Argymhellion	
Ar y pwynt hwn, oes gennych chi unrhyw sylwadau neu argymhellion ar sut y gall CEIC wella neu newid ei weithgareddau presennol er mwyn eu cyflawni'n well?	
Cau	
Oes gennych chi unrhyw sylwadau terfynol eraill?	

Canllawiau pwnc cyfranogwyr gweithdai CEIC:

Thema 1: Cymhellion dros ymuno â'r rhaglen	
<p>Beth oedd eich cymhellion dros ymuno â rhaglen CEIC?</p> <ul style="list-style-type: none"> - <i>Holi am unrhyw heriau penodol roedd cyfranogwyr yn eu profi.</i> - <i>Holi barn ar pam maen nhw'n meddwl fod CEIC yn bwysig.</i> 	
Sut gawsoch chi wybod am CEIC?	
Ydych chi'n teimlo eich bod wedi cael eich cefnogi gan eich sefydliad wrth gymryd rhan?	
Beth oeddech chi'n gobeithio ei gael allan o gymryd rhan yn y rhaglen?	
Thema 2: Effeithiolrwydd cyflwyno ac addysgu'r rhaglen	
Ydych chi wedi canfod cynnwys / addysgu'r rhaglen wedi bod yn hawdd ei ddilyn a'i ddeall?	
A oedd y dull Cymuned Ymarfer o gweithio mewn carfan yn llwyddiannus yn eich barn chi?	
<p>I ba raddau mae cydweithio anffurfiol yn digwydd o fewn y carfannau?</p> <ul style="list-style-type: none"> - <i>Annog am unrhyw fuddion o hyn.</i> 	

A yw'r cyflwyno wyneb yn wyneb wedi bod yn effeithiol?	
<p>Sut fydddech chi'n disgrifio ansawdd yr hwyluso?</p> <p><i>Awgrymiadau:</i></p> <ul style="list-style-type: none"> - <i>Diddorol?</i> - <i>Ymroddedig?</i> - <i>Gwybodus?</i> 	
Ydych chi o'r farn fod y rhaglen o hyd a dwysedd digonol i gyflwyno'r hyn roeddech chi'n chwilio amdano?	
<p>Beth yw eich hoff agwedd o'r rhaglen?</p> <p>Beth oedd yr agwedd roeddech chi'n ei hoffi leiaf?</p>	
Thema 3: Budd ac effaith ar gyfranogwyr / sefydliadau	
<p>Ym mha ffordd mae rhaglen CEIC wedi bod yn fuddiol ichi?</p> <ul style="list-style-type: none"> - <i>Holi am enghreifftiau o effaith ar ymddygiad y cyfranogwyr eu hunain</i> - <i>Holi am enghreifftiau o effaith ar lefel sefydliad</i> 	
<p>Ydych chi wedi defnyddio'r hyn a ddysgoch yn y rhaglen a'i weithredu yn eich sefydliad?</p> <ul style="list-style-type: none"> - <i>Holi am enghreifftiau o ddulliau / prosesau a gaiff eu datblygu</i> 	
Ydych chi'n teimlo eich bod wedi cael eich cefnogi'n ddigonol gan CEIC a'ch	

cyflogwr i ymwreiddio'r hyn rydych wedi'i ddysgu yn eich sefydliad? <i>Noder: efallai na fydd hyn yn berthnasol i bob cyfranogwr.</i>	
Sut mae eich gwybodaeth o'r Economi Gylchol wedi datblygu ers ichi ymuno â rhaglen CEIC?	
Bydd yn eich barn chi fydd y gwaddol o gymryd rhan yn CEIC?	
Ydych chi wedi dysgu rhywbeth nad oeddech chi'n ei ddisgwyl?	
Ydych chi'n rhagweld parhau i ddysgu ar y cyd gyda'ch Cymuned Ymarfer / aelodau eraill y garfan ar ôl y rhaglen?	
Thema 4: Dyfodol CEIC / gwelliannau i'r ffyrdd o'i chyflwyno:	
Pe gallech chi wneud unrhyw welliannau i'r ffordd y caiff gweddill y rhaglen ei chyflwyno, beth fyddent?	
A oes unrhyw heriau / themâu i'r carfannau yr hoffech chi weld CEIC yn eu harchwilio?	
Ydych chi'n gwybod am unrhyw raglenni eraill y byddech chi'n ystyried ymuno â hwy, pe na bai CEIC yn bod? <i>Holi am syniadau o beth fyddent wedi'i wneud pe na baent wedi ymuno â'r rhaglen.</i>	
Unrhyw sylwadau terfynol eraill.	

Cyfweliad manwl / Canllawiau Pwnc astudiaethau achos:

<p>Cefndir cyfranogwyr:</p> <p><i>Cwestiynau rhagarweiniol i ddysgu mwy am sut y cychwynnodd y daith gyda CEIC – creu'r darlun.</i></p>	
Allwch chi ddweud wrtha i am eich rôl o fewn eich sefydliad, ac ym mha sector mae'n gweithredu?	
Ym mha garfan oeddech chi / ydych chi'n ymwneud gyda CEIC?	
Sut gawsoch wybod am raglen CEIC i ddechrau?	
<p>Beth oedd eich cymhellion dros ymuno â'r rhaglen?</p> <p><i>Holi am unrhyw heriau penodol roedd cyfranogwyr yn eu profi / syniadau ar pam mae CEIC yn bwysig yn eu barn nhw.</i></p>	
Beth oedd y catalydd / y cymhelliad allweddol yng nghychwyn eich taith gyda CEIC? (sef y pwynt pan wnaeth y cyfranogwyr ymrwymo)	
Oedd gennych chi unrhyw ragdybiaethau ynghylch cymryd rhan mewn rhaglenni cymorth fel CEIC?	
<p>Gwybodaeth am y cwrs:</p>	

Beth oedd yr her(iau) a ganfuoch yn eich grwp her?	
Pwy oedd y bobl allweddol a oedd yn ymwneud â'ch grwp? Beth oedd eu rolau? Wnaethoch chi ddyrannu cyfrifoldebau penodol?	
(os yn berthnasol) Sut wnaeth eich her esblygu dros gwrs y rhaglen?	
Pa ddull / offeryn a ddefnyddiwyd sydd wedi bod fwyaf buddiol i'ch profiad dysgu?	
Ateb	
Allwch chi ddisgrifio'ch ateb a sut mae'n gweithio? <i>(Noder: efallai y bydd angen i rai cyfranogwyr ddisgrifio hyn yn fwy cyffredinol, gan ei bod yn broses newydd)</i>	
Allwch sôn wrthym am eich taith o ddatblygu'r ateb a ganfuoch? <i>Sef, sut daith oedd hi? A oedd unrhyw anawsterau? Os felly, sut y cafodd y rhain eu goresgyn?</i>	
Oedd yr ateb yn rhywbeth y byddech chi wedi'i ddisgwyl? Neu rywbeth cwbl newydd ichi?	
Beth oedd yr allweddi i lwyddiant wrth ddatblygu eich ateb?	

Beth fydd yr allweddi i lwyddiant wrth sicrhau ei fod yn parhau y tu hwnt i oes CEIC?	
Canlyniadau ac Effaith	
Ym mha ffordd mae rhaglen CEIC wedi bod o fudd i chi?	
Sut ydych chi wedi defnyddio'r hyn a ddysgoch yn y rhaglen a'i weithredu yn eich sefydliad? <i>Os ydych chi, pa mor hawdd/anodd oedd hyn i'w weithredu?</i>	
Pa effaith (arfaethedig) mae datblygu a chyflwyno'r ateb hwn wedi ei chael ar lefel y sefydliad?	
A fydd eich ateb yn cael unrhyw effeithiau ar bethau sy'n allanol i'ch sefydliad?	
Sut mae eich gwybodaeth o'r Economi Gylchol wedi datblygu ers ichi ymuno â rhaglen CEIC?	
Beth yw'r cynllun hirdymor ar gyfer yr ateb rydych chi wedi'i ddatblygu?	
Ydych chi'n meddwl y bydd eich ateb yn cael gwaddol a fydd yn parhau?	
Edrych tua'r dyfodol	
Beth yw'r prif wersi rydych chi wedi eu dysgu o'r profiad?	
Fyddech chi'n argymhell y rhaglen i gydweithwyr yn y dyfodol?	

Pe gallech newid unrhyw beth ynghylch eich profiad CEIC, beth fyddai a pham?	
Gweinyddu / Diwedd	
Oes gennych chi unrhyw sylwadau terfynol?	
Oes gennych chi unrhyw luniau o'ch amser ar CEIC y gallem eu defnyddio ar gyfer yr astudiaethau achos?	

Angen	Mewnbynnau	Gweithgareddau	Targedau Allbynnau	Canlyniadau	Effeithiau
Diffyg mecanweithiau gweithio rhanbarthol trylwyr o fewn Prifddinas-Ranbarthau, ymysg endidau sector cyhoeddus	Hwyluso gwybodaeth a sgiliau cymunedau ymarfer	Casglu data i fframio heriau / problemau gydag awdurdodau lleol, sefydliadau addysg uwch, y Gwasanaeth Iechyd a rhanddeiliaid	Nifer o brosiectau sy'n targedu gweinyddiaethau neu wasanaethau cyhoeddus ar lefel genedlaethol, rhanbarthol neu leol (1 Gorllewin Cymru a'r Cymoedd / 1 Dwyrain Cymru)	Datblygu partneriaethau rhwydweithiau arloesi cydweithredol sector cyhoeddus a thrydydd sector sy'n cynhyrchu dulliau a gweithdrefnau newydd sy'n ymwreiddio egwyddorion economi gynghol o fewn sefydliadu partner	Gwellu gweithio rhanbarthol mewn endidau sector cyhoeddus
	Gwybodaeth a sgiliau cynnwys rhanddeiliaid				
	Enw da 'broceriaid' rhanbarthol	Gweithgareddau i adnabod bylchau mewn gwybodaeth a sgiliau			Gwellu galluoedd datrys problemau ar y cyd rhwng endidau sector cyhoeddus
	Cysylltiadau presennol ag endidau sector cyhoeddus		Nifer o ddulliau, prosesau ac offerynnau a ddatblygir gyda chymorth (7 Gorllewin Cymru a'r Cymoedd / 6 Dwyrain Cymru)	Gwellu galluoedd arloesi (sgiliau a gwybodaeth) pob sefydliad partner ac yn ei dro Lefelau Parodrwydd Tchenoleg y sector a'r rhanbarth	Gwellu cynhyrchiant endidau sector cyhoeddus o ran ymyraethau amgylcheddol, yn enwedig y rheini sy'n gysylltiedig â'r Economi Gynghol
	Offerynnau arloesi	Gweithdai i ddatblygu gwybodaeth a sgiliau cyfranogwyr yn yr Economi Gynghol			
	Mewnbynnu gwybodaeth		Nifer o endidau sy'n cymryd rhan mewn prosiectau targedu gweinyddiaethau cyhoeddus neu wasanaethau cyhoeddus ar lefel genedlaethol, rhanbarthol neu leol (16 Gorllewin Cymru a'r Cymoedd / 10 Dwyrain Cymru)	Gwellu gwybodaeth a sgiliau arloesi adnoddau dynol o fewn y sector cyhoeddus	Gwellu galluoedd deinamig a chapasiti amsugno endidau sector cyhoeddus
	Addysgu offerynnau arloesi yn effeithiol	Gweithdai i ddatblygu gwybodaeth a sgiliau a gwybodaeth rheolwyr mewn arloesi			
	Cydgreu gwybodaeth			Cynyddu'r nifer o ymarferwyr arloesi gweithredol y sector cyhoeddus	Lleihau effaith amgylcheddol endidau sector cyhoeddus
	Sgiliau hwyluso	Cydgreu offerynnau a gweithdrefnau newydd o fewn y Rhwydweithiau Arloesi Rhanbarthol sy'n mynd i'r afael a heriau a ganfwyd gyda'r economi gynghol			
	Mewnbyn ymchwili gweithredu (profi a dysgu)	Creu a hwyluso setiau dysgu gweithredu i helpu cyfranogwyr wrth weithredu offerynnau a gweithdrefnau newydd	Nifer o ddulliau, gweithdrefnau ac offerynnau newydd a ddatblygir ac a ledaenir (4 Gorllewin Cymru a'r Cymoedd / 4 Dwyrain Cymru)	Gynyddu cynhyrchiant mewn sefydliadau gwasanaethau cyhoeddus a dinas-ranbarthau	Newidiadau mewn ymddygiad trwy ddsygu trwy brofiad i unigolion a'u sefydliadau
	Mewnbyn trosglwyddo gwybodaeth	Hwyluso 'ymyraethau ar-safle' ar gyfer profi a dysgu		Gwellu galluoedd deinamig sefydliadau sector cyhoeddus	
		Ymweliadau Arferion Gorau â sefydliadau arloesol		Datblygu Cymunedau Ymarfer cydweithredol rhanbarth sy'n dod yn 'Rhwydweithiau Arloesi Rhanbarthol' cynaliadwy	
		Hwyluso ymweliadau 'cyfnewid gweithle' i gyfranogwyr			
		Cymorth anogwyr arloesi i roi cymorth 1 i 1			
		Creu 'hyrwyddwyr arloesi'			

Annex C: Model Rhesymeg CEIC